

**INFORME SOBRE ELS CENSOS DE NIDIFICANTS
AL PARC NATURAL DELS AIGUAMOLLS DE L'EMPORDÀ
ANY 2012**

EMÈS PER: Oriol Clarabuch i Ponç Feliu
(SERPA Enginyeria i Consultoria Ambiental SL)

ADREÇAT A: Sergi Romero de Tejada
(Parc Natural dels Aiguamolls de l'Empordà)



31 d'agost de 2012

**INFORME SOBRE EL CENS DE NIDIFICANTS AL PNAE.
ANY 2012**

INDEX

| | |
|----------------------------|----|
| FONAMENT | 1 |
| METODOLOGIA:..... | 1 |
| ÀMBITS CENSATS:..... | 9 |
| RESULTATS GLOBALS:..... | 9 |
| RESULTATS ESPECÍFICS:..... | 12 |
| CONCLUSIONS:..... | 34 |

FONAMENT

Des del Parc Natural dels Aiguamolls de l'Empordà s'ha contractat el seguiment ornitològic periòdic, per a conèixer les poblacions d'aus nidificants, hivernants, la seva fenologia, i altres aspectes d'interès, amb la finalitat d'optimitzar la gestió duta a termes des del parc natural.

A continuació es presenten els resultats obtinguts a través dels censos realitzats durant la temporada de cria de l'any 2012, dins els àmbits censats del parc natural.

METODOLOGIA:

Els censos dels ocells nidificants duts a terme durant l'època de cria de l'any 2012 han estat realitzats arreu del parc natural, ja que s'han visitat gran part dels espais susceptibles d'acollir ocells prioritaris, inclosos aquells dels quals se'n realitza un seguiment anual de la reproducció dins l'àmbit del parc. Aquestes espècies han estat seguides i controlades durant els darrers anys per part de l'ornitòleg del parc (a excepció dels darrers dos anys, que ja les va dur a terme l'actual equip de cens), a través de metodologies similars a les emprades per part de l'equip de SERPA Enginyeria i Consultoria Ambiental, per bé que amb algunes millores i modificacions. Enguany s'han seguit incorporant algunes espècies, no censades anteriorment, com és el cas de la boscarla mostatxada (*Acrocephalus melanopogon*) o el falcó mostatxut (*Falco subbuteo*), però d'altra banda, a causa de la menor disponibilitat de recursos, s'han realitzat estimes d'espècies que no s'han considerat prioritàries.

A més de les dades obtingudes durant la feina de camp per part dels ornitòlegs sota signants, s'han tingut en compte les observacions i seguiments duts a termes per part de diferents tècnics de l'empresa, observadors que han visitat el parc durant aquest període o de l'equip de voluntaris que enguany ha fet una important feina de recolzament pel seguiment de les espècies, com són Erich Streich, Sergio Romero de Tejada, Aleix Comas, Gerard Carbonell, Jordi Sargatal, Miquel Àngel Lucena, Joan Morales, Deli Saavedra i Joan Ventura a

INFORME SOBRE EL CENS DE NIDIFICANTS AL PNAE.

ANY 2012

més dels voluntaris que han participat al cens simultani de gaig blau o dels tècnics que han proporcionat la possibilitat dels censos aeris d'agró roig amb avioneta. Cal esmentar l'ajuda important de Laura Pagès, estudiant en pràctiques que ha estat present al llarg de diversos mesos al parc natural i ha estudiat de forma específica les parelles reproductores de cigonya blanca, a més d'haver aportat altres dades d'interès. Totes les dades han estat igualment incorporades a la base de dades d'Ornitho.cat, que serveix per a centralitzar i poder analitzar totes les observacions de forma sistemàtica. Cal agrair, en aquest sentit, el gran nombre d'observadors que han introduït les seves observacions a l'esmentada base de dades.

Durant la primavera i estiu de 2012, el parc natural ha estat en molt bones condicions, amb molta aigua fruit de les pluges acumulades durant l'hivern i primavera. A més, la gestió en alguns espais clau com el Matà, ha pogut permetre mantenir nivells molt bons d'aigua.



Imatge de l'Estany de Vilaüt amb abundant aigua i flamencs al mes de març de 2012 (Ponç Feliu)

**INFORME SOBRE EL CENS DE NIDIFICANTS AL PNAE.
ANY 2012**



Imatge general des de
l'aire de l'Estany de
Vilaüt i RNI-1
15/06/2012 (Ponç Feliu)



Millora de les
instal·lacions per
l'aportació d'aigua als
Estanys del Matà i
imatges dels Estanys
els dies 15 i 21/06/2012
(Ponç Feliu)

**INFORME SOBRE EL CENS DE NIDIFICANTS AL PNAE.
ANY 2012**



Imatge general de
l'Estany del Tec i d'en
Pericos des de l'aire
15/06/2012 (Ponç Feliu)



Imatge de l'Estany d'en
Túries des de l'aire el
15/06/2012 (Ponç Feliu)



Imatge de la Rogera
des de l'aire el
15/06/2012 (Ponç Feliu)

**INFORME SOBRE EL CENS DE NIDIFICANTS AL PNAE.
ANY 2012**



Imatge de la Rogera
des de l'aire el
15/06/2012 (Ponç Feliu)



Imatge de La Gallinera
des de l'aire el 15/06/2012 (Ponç Feliu)



Imatge de les Llaunes
des de l'aire el
15/06/2012 (Ponç Feliu)

La **metodologia** utilitzada ha variat molt segons les espècies. A continuació s'explica la que s'ha utilitzat per cadascuna d'elles o per cada grup en concret:

Anàtides i similars: El grup de les anàtides i ocells aquàtics nedadors de superfície, com el cigne mut (*Cygnus olor*), l'ànec griseta (*Anas strepera*), la fotja (*Fulica atra*), el cabussó emplomallat (*Podiceps cristatus*) i el cabusset (*Tachybaptus ruficollis*) cal censar-lo de forma directa amb successives visites als hàbitats adequats, aprofitant, en alguns casos, les visites pel seguiment fenològic, però en d'altres casos anant directament als indrets potencialment ocupables per aquestes espècies. Donat que aquestes nidifiquen sempre en zones amb presència d'aigua permanent durant l'època de cria (preferentment de bona qualitat), s'ha insistit en les visites continuades i obtenció de dades entre març i agost.

Ardeids: En el cas dels ardeids, bàsicament el bitó (*Botaurus stellaris*), agró roig (*Ardea purpurea*) i martinet menut (*Ixobrychus minutus*) s'han censat els canyissars. Si bé s'ha fet especialment amb observacions directes, en el cas del bitó s'han fet escoltes nocturnes (sobretot a l'Estany de Palau) i en el cas del martinet menut s'han realitzat esperes a zones òptimes de canyissar;enguany no s'han pogut fer recorreguts amb caiac la Muga o el rec Sirvent, com es va fer l'any passat. En el cas de l'agró roig s'ha comptat amb l'ajuda d'un vol aeri amb avioneta, a través del qual s'han obtingut fotografies de precisió per a poder comptabilitzar els nius.

Laro-limícoles: El cas de les limícoles i làrids és variable. Per una banda hi trobem les espècies nidificants a llacunes i zones humides, com és el camesllargues (*Himantopus himantopus*), el cens del qual ha estat realitzat per observació directa mitjançant visites als indrets apropiats i als indrets ocupats en anys anteriors. El gavià argentat (*Larus michahellis*), per contra, ha criat en punts molt diversos, escampat pel parc, i el comptatge és complex, per la qual

INFORME SOBRE EL CENS DE NIDIFICANTS AL PNAE.

ANY 2012

cosa i sabent la menor prioritat de l'espècie, no s'ha fet un seguiment específic. D'altra banda, el corriol camanegre (*Charadrius alexandrinus*) ocupa sorralles costaners o immediatament posteriors a la línia litoral, per la qual cosa s'han recorregut tots els quilòmetres de platja de forma integral, anotant totes les observacions d'exemplars i parelles actives en l'època favorable, en successible visites. Finalment, el corriol petit (*Charadrius dubius*) s'ha comptabilitzant visitant els punts d'aigua amb còdols, platges sorrenques i hàbitats favorables del parc natural i entorns immediats.

Altres espècies de canyissar: En el cas de la polla blava (*Porphyrio porphyrio*), la boscarla mostatxada (*Acrocephalus melanopogon*), el balquer (*Acrocephalus arundinaceus*) i el boscaler comú (*Locustella luscinioides*), pel fet de ser ocells de difícil comptatge ja que viuen enmig de canyissars (i sovint són discrets i poc visibles), s'han fet diferents visites als indrets on crien amb més regularitat o potencialitat. Tanmateix, en alguns dels casos, com s'explicarà més endavant, s'han dut a terme estimes aproximades del nombre d'exemplars. Així mateix, l'arpella (*Circus aeruginosus*), també d'aquest hàbitat, s'ha censat a partir de l'observació d'indicis clars de nidificació als canyissars, fos per adults duent menjar, parelles reproductores amb comportament clar, construcció de niu, o entrades i sortides dels indrets de cria a l'època favorable. Enguany s'ha pogut certificar la presència nidificant d'altres espècies com el rasplet (*Porzana pusilla*) a l'interior del parc, fet que es comenta més endavant.

Espècies de secans i espais oberts: El cas del gaig blau (*Coracias garrulus*), el torlit (*Burhinus oedipnemos*) i el xoriguer petit (*Falco naumanni*) és diferent dels anteriors, per la qual cosa s'han dut a terme censos específics, pels quals s'han obtingut dades gràcies a la inestimable col·laboració de voluntaris com fou el cas del cens simultani de gaig blau dut a terme a finals de juny i completat durant els dies següents per part de l'equip de cens. Pel que fa al xoriguer petit, cal agrair la Direcció General de Medi Natural, a través del Servei de Fauna (Manel Pomarol i Francesc Carbonell), i finalment, a través d'observacions diverses en el cas del torlit, s'han pogut tenir més dades, sense obtenir censos

INFORME SOBRE EL CENS DE NIDIFICANTS AL PNAE.

ANY 2012

exactes i només orientatives pels propers anys en el cas d'aquesta darrera espècie.

Altres rapinyaires: En el cas del falcó mostatxut (*Falco subbuteo*) i l'aligot comú (*Buteo buteo*) s'han anotat els comportaments reproductors en els individus observats als indrets del parc visitats, els quals han estat els generals, però també amb visites específiques a zones que ocupen o poden ocupar aquestes espècies. Es podria haver donat la cria d'altres espècies com el milà negre (*Milvus migrans*) als límits del parc, fet que es comenta més endavant.

ÀMBITS CENSATS:

Els espais censats durant la realització de les tasques de seguiment ornitològic de nidificants han estat arreu del parc natural, incloent la bassa de Pedret i els espais perimetrals d'interès, encara que aquests fossin lleugerament fora de l'àmbit estricte del Parc Natural dels Aiguamolls de l'Empordà. Els mapes annexos encaixen l'àmbit total censat.

RESULTATS GLOBALS:

A continuació es poden observar els resultats amb les espècies i el nombre de parelles comptabilitzat, com també els indrets on han estat detectades les parelles reproductores.

INFORME SOBRE EL CENS DE NIDIFICANTS AL PNAE
ANY 2012

| | Cortalet | Llaunes | Massona | Matà+camí | Closa Puig | Dep.Matà | Fluvià | Est.Europa | Dep.Empurià | Túries | Rubina | Tec | Est.Palau | "Massot" | Pericus+Tec Dal | Vilaüt | Platja c.Com | Platja St.Pere | Gallinera | Caramany | Cinlaus | B.Espelt | Mugueta | Riu Vell | Mornau i RNI1 | TOTAL |
|----------------------------------|----------|---------|---------|-----------|------------|----------|--------|------------|-------------|--------|--------|-----|-----------|----------|-----------------|--------|--------------|----------------|-----------|----------|---------|----------|---------|----------|---------------|-----------|
| <i>Cygnus olor</i> | | | | | | | | 1 | | | | | | | | | | | | | | | | | | 1 |
| <i>Anas strepera</i> | 4 | 1+ | 3 | 4 | 1 | 4 | | 2 | 1p | 2 | | | | | 1 | 2 | | 1 | | 2 | | | | | | 26/28 |
| <i>Tadorna tadorna</i> | | | | | | | | | | 1p | | | | | | | | | | | | | | | | 1p |
| <i>Podiceps cristatus</i> | | | 1 | | | | | | | | | | | | | | | | | | | | | | | 1 |
| <i>Tachybaptus ruficollis</i> | 3 | 1 | 2 | | 1 | 3 | | 3 | 2 | | | | 2 | | 1 | 1 | | | | 1 | | | | | | 20 |
| <i>Botaurus stellaris</i> | | | | | | | | | | | | | 3M | | | | | | | | | | | | | 3M |
| <i>Egretta alba</i> | | | | | | | | | | | | | 1p | | | | | | | | | | | | | 1p |
| <i>Ardea purpurea</i> | | | 11 | | | | | | | | | | 21 | | | | | | | | | | | | | 32 |
| <i>Ixobrychus minutus</i> | 1 | | | | | 1 | | 1p | | | | | 1p | | | | | | 1 | | | | | 1 | | Entre 4/6 |
| <i>Ciconia ciconia</i> | 59 | | | | | | | | | | | | | | | | | | | | | | | | | 59 |
| <i>Milvus migrans</i> | | | | | | | | | | | | | | | | | | | | | | | 1p | | | 1p |
| <i>Circus aeruginosus</i> | 1 | 1p | 1 | | | | | | | | | | 1 | 1p | | | | | | | | | | | | Entre 3/5 |
| <i>Buteo buteo</i> | 1 | | | | | | | | | | | | | | | 1 | | | 1 | | 1 | | | | 1 | 6 |
| <i>Falco subbuteo</i> | | | | | | | | | | | | | | | | | | | 0 | | | | | | | 0 |
| <i>Falco naumanni</i> | | | | | | | | | | | | | | | | | | | | | | | | | 1 | 2 |
| <i>Porzana pusilla</i> | | | | | | | | | | | | | 1 | | | | | | | | | | | | | 1 |
| <i>Fulica atra</i> | 7 | 1 | 2 | 8 | 1 | 4 | 2 | 8 | | | | | | | | 4 | | | | 2 | | | | | | 38 |
| <i>Porphyrio porphyrio</i> | | | | | | | | 1 | | | | | | | | | | | | | | | | | | 1 |
| <i>Himantopus himantopus</i> | | | | 6 | | | | 1 | | 7 | 9 | | | | 2 | | | 4 | 15 | | 1 | | | 1 | | 46 |
| <i>Vanellus vanellus</i> | | | | | | | | | | | | | | | | | | | 2p | | | | | | | 2p |
| <i>Charadrius dubius</i> | | | | 1 | | | 2 | | 3 | | | | | | | | | | | 1 | | | | | | 8 |
| <i>Charadrius alexandrinus</i> | | | | | | | | | | 2 | 4 | | | | | | 13 | 6 | | | | | | 1 | | 26 |
| <i>Coracias garrulus</i> | 3p | | | | | | | | | | | | 3 | | 1 | 2 | | | 4p | | 1p | | | | 13p | 23-27 |
| <i>Calandrella brachydactyla</i> | | | | | | | | | | | | | | | | | | | | | | | | | | 0 |
| <i>Acrocephalus arundinaceus</i> | 3 | 1 | 1 | 1 | 1 | 1 | | 3 | | | | 1 | 4 | | 1 | 1 | | | 1 | 1 | | | | 1 | | >21 |
| <i>Acrocephalus melanopogon</i> | | | | 1 | | | | | | | | | 5 | | 1 | | | | | | | | | | | 7 |
| <i>Locustella luscinioides</i> | | | | | | | | | | | | | 2 | | | | | | | | | | | | | 2 |

INFORME SOBRE EL CENS DE NIDIFICANTS AL PNAE.
ANY 2012

Tot seguit, es poden observar els resultats amb el nombre de parelles reproductores d'enguany, en comparació als anys anteriors.

| | 1993 | 1994 | 1995 | 1996 | 1997 | 1998 | 1999 | 2000 | 2001 | 2002 | 2003 | 2004 | 2005 | 2006 | 2007 | 2008 | 2009 | 2010 | 2011 | 2012 |
|----------------------------------|---------|-------|-------|------|-------|-------|---------|-------|-------|-------|-------|-------|------|-------|------|-------|-------|-------|------|-------|
| <i>Cygnus olor</i> | 0 | 2 | 2 | 2 | 1 | 2 | 1 | 2 | 1 | 1 | 2 | 2 | 2 | 2 | 1 | 1 | 1 | 1 | 1 | 1 |
| <i>Tadorna tadorna</i> | | | | | | | | | | | | | | | | | | | 1 | 1p |
| <i>Anas strepera</i> | 25 | 30 | 26 | 25 | 19 | 21 | 16 | 10/13 | 16 | 17/19 | 20 | 22 | 24 | 23 | 20 | 15 | 29 | 19/20 | 19 | 26/28 |
| <i>Anas querquedula</i> | 5/6 | 2 | 0 | 3 | 3/4 | 0 | (1) | 0 | 0 | (1) | 0 | 0 | 0 | 0 | 0 | 0 | 0 | 0 | 0 | 0 |
| <i>Anas clypeata</i> | 5 | 1 | 0 | 0 | 0 | 0 | 0 | 0 | 0 | 0 | 0 | 0 | 0 | 0 | 0 | 0 | 0 | 0 | 0 | 0 |
| <i>Podiceps cristatus</i> | 1 | 1 | (1) | 2 | 3 | 4 | 4 | 3 | 2 | 2 | 3 | 4 | 3 | 3 | 3 | 3 | 2 | 0,5 | 2 | 1 |
| <i>Tachybaptus ruficollis</i> | 22 | ? | 24 | 20 | 18 | 22 | 20/21 | 25 | 27 | 28 | 36 | 45 | 45 | 34 | 24 | 28 | 32 | >22 | 24 | 20 |
| <i>Botaurus stellaris</i> | 4 | 5 | 6 | 5/6 | 4/5 | 5/6 | 1 | 1 | 1 | 1 | 4/5 | 5 | 3 | 4/5 | 1 | 2 | 1 | 0,5 | 2 | 3 |
| <i>Ixobrychus minutus</i> | > 35 | 10/12 | 13 | 9 | 10 | 12 | 12/13 | 12/13 | 14 | 13 | 9 | 16 | 14 | 10 | 10 | 7 | 3 | 3 | 9 | 4/6 |
| <i>Ardea cinerea</i> | 0 | 0 | 0 | 0 | 0 | 0 | 0 | 0 | 0 | 0 | 0 | 0 | 0 | 0 | 0 | 0 | 0 | 0 | 1? | 0 |
| <i>Ardea purpurea</i> | 27/29 | 43 | 37 | 49 | 47 | 53 | 38 | 48 | 40 | 34 | 56 | 49 | 39 | 41 | 23 | 37 | 39 | 56 | 31 | 32 |
| <i>Ciconia ciconia</i> | 6 | 5 | 6 | 13 | 16 | 24 | 23 | 32 | 36 | 38 | 35 | 39 | 41 | 43 | 46 | 46 | 51 | 54 | 58 | 59 |
| <i>Circus aeruginosus</i> | 10 | 10 | 14 | 11 | 15 | 14 | 10 | 7 | 6 | 5 | 7 | 7 | 8 | 6 | 7 | 4 | 7 | 6 | 6 | 3/5 |
| <i>Circus pygargus</i> | 0 | 1 | 1 | 0 | 1 | 1 | 2 | 1 | 1 | 0 | 0 | 0 | 0 | 0 | 0 | 0 | 0 | 0 | 0 | 0 |
| <i>Buteo buteo</i> | 5 | 3/4 | 5 | 3/4 | 4/5 | 5/6 | 5/6 | 6 | 6 | 5 | 4 | 4 | 5 | 5 | 5 | 4 | 6 | >4 | 6 | 6 |
| <i>Falco naumanni</i> | | | | | | | | | | | | | | | | | | | | 2 |
| <i>Porzana pusilla</i> | | | | | | | | | | | | | | | | | | | | 1 |
| <i>Porphyrio porphyrio</i> | 30 | 50/60 | > 25 | > 30 | 50 | 40 | 40 | 30 | 30 | 30 | 36 | 34 | 28 | 24 | < 20 | 17 | 14 | > 7 | 4 | 1 |
| <i>Fulica atra</i> | 150 | 135 | 135 | 114 | 118 | 136 | 100/104 | 83/85 | 92/95 | 92/94 | 102 | 116 | 92 | 79 | 61 | 38 | 55 | 27 | 40 | 38 |
| <i>Himantopus himantopus</i> | 109/117 | 77/80 | 95 | 55 | 67 | 134 | 130 | 154 | 92 | 150 | 104 | 103 | 74 | 68 | 68 | 60 | 50 | 29 | 63 | 46 |
| <i>Charadrius alexandrinus</i> | 14/16 | 18/20 | 27/28 | 31 | 46/54 | 46/54 | ? | ? | ? | ? | 27/32 | 21/23 | 21 | 22/23 | 22 | 26/28 | 24 | 36 | 30 | 26 |
| <i>Charadrius dubius</i> | 2 | 7/9 | 10 | 5/6 | 7/8 | 13/14 | 11 | 10 | 9 | 8 | 5 | 6 | 7 | 6/7 | 8 | 12 | 9 | 15 | 15 | 8 |
| <i>Vanellus vanellus</i> | 0 | 0 | 0 | 0 | 0 | 0 | 0 | 0 | 0 | 0 | 0 | 0 | 0 | 0 | 0 | 0 | 0 | 0 | 2 | 2p |
| <i>Coracias garrulus</i> | 5/6 | 3 | 3 | 3/4 | 5 | 5/6 | 5 | 5/6 | 13 | 11 | 14 | 13 | 16 | 20 | 23 | 26 | 23-25 | 20 | 19 | 23/27 |
| <i>Calandrella brachydactyla</i> | ? | 5/6 | 2/3 | 2 | 3 | 2/3 | 2/3 | 2 | 2 | 3 | 2/3 | 0 | 0 | 0 | 0 | 0 | 0 | 0 | 0 | 0 |
| <i>Acrocephalus melanopogon</i> | ? | ? | ? | ? | 20 | ? | ? | ? | ? | ? | ? | ? | ? | ? | ? | ? | ? | >4 | >4 | 7 |
| <i>Acrocephalus arundinaceus</i> | ? | ? | ? | ? | ? | ? | ? | 28/29 | 27 | 39/40 | 42 | 48 | 58 | 50 | 43 | 43 | 52 | 29 | 44 | >21 |
| <i>Lanius minor</i> | 8 | 6 | 10 | 6 | 12 | 6 | 7 | 6 | 4 | 0 | 0 | 0 | 0 | 0 | 0 | 0 | 0 | 0 | 0 | 0 |
| <i>Lanius meridionalis</i> | 1 | 4 | 3 | 3 | 3/4 | 3/4 | 3/4 | 3/4 | 4 | 3 | 2 | 2 | 0 | 0 | 0 | 0 | 0 | 0 | 0 | 0 |

RESULTATS ESPECÍFICS:

Cigne mut (*Cygnus olor*):

Aquesta espècie és introduïda a l'Empordà i la seva població no sembla molt viable en el futur, donat que el nombre ha anat baixat. Enguany, s'hi ha detectat una parella, sempre a l'Estany Europa o a l'Estany del Cortalet, amb observacions puntuals a altres zones. S'ha reproduït amb èxit, amb dos pollets a l'Estany Europa, ja crescuts al mes de juliol.



Cigne mut *Cygnus olor* amb dos pollets a Estany Europa.
15/07/2012 (Ponç Feliu)

Ànec blanc (*Tadorna tadorna*)

Es tracta d'una espècie pròpia d'ambients litorals salabrosos, de la qual no se'n tenia constància de la seva reproducció a l'Empordà fins l'any 2011, en què una parella es reproduïa amb èxit a l'Estany d'en Túries, amb 9 pollets. Enguany, s'han observat còpules a la zona del Clot de les Botigues al mes de maig i s'ha anat veient la presència de dos exemplars adults, mascle i femella (probablement els mateixos) a l'Estany d'en Túries i a l'estany Europa. Malgrat nombroses visites a la zona, no s'ha pogut tornar a confirmar la seva reproducció exitosa malgrat que han estat presents durant tota la temporada de cria a l'indret; es considera que l'espècie va provar de criar novament al parc natural.



Ànec blanc *Tadorna tadorna*. Dos exemplars adults a l'estany d'en Túries. 30/05/2012 (Ponç Feliu)

Ànec gris (Anas strepera):

El nombre de parelles ha estat superior enguany que l'any passat, amb unes 28 com a màxim, però amb un mínim de 25, xifra més elevada que les 20 de l'any passat; la depuradora del Matà i el propi Matà, a més de La Massona i l'Estany del Cortalet són els nuclis més importants. S'ha trobat també parelles a l'estany Europa, Fluvià, una a l'estany d'en Túries, Closa del Puig, Estany de Pericus.



Ànecs grisos a l'Estany del Cortalet el 19/04/2012
Alain Noel www.ornitho.cat

Cabussó emplomallat (*Podiceps cristatus*):

El cabussó ocupa només les llacunes profundes voltades de vegetació de ribera. Al parc natural sempre s'hi ha reproduït amb nombres baixos. Enguany, només s'ha trobat a La Massona, tot i algunes observacions a la Rogera, un indret on ha criat en alguna ocasió. Es tenen indicis de reproducció amb la presència d'adults i d'exemplars joves, sempre a La Massona, on una parella s'ha reproduït amb seguretat, però enguany no s'ha trobat l'altra possible parella que anys enrere havia criat a la zona.



Diversos cabussos emplomallats *Podiceps cristatus* hivernant a La Massona al mes de febrer de 2012 (Ponç Feliu)

Cabusset (*Tachybaptus ruficollis*):

El cabusset ocupa llacunes i basses de certa profunditat així com canals i recs amb un mínim de cabal. S'ha comptabilitzat a pràcticament totes les basses i estanys d'entitat tot i que en baix nombre. Enguany s'han trobat 20 parelles reproductores, xifra inferior a la d'altres anys (cal tenir en compte que el valor mitjà dels 19 anys de que disposem dades amb un mínim de 18 parelles el 1997 i un màxim de 45 el 2004 i 2005). Els principals nuclis reproductors han estat al Cortalet (3 parelles), zona de l'Estany Europa i Depuradora d'Empuriabrava (5 parelles), zona de les Llaunes, Closa del Puig i Depuradora del Matà (5 parelles), i cal destacar la presència a Vilaüt (1 parella) i estany de Palau (2 parelles).



Cabusset *Tachybaptus ruficollis* amb pollets a l'Estany Europa.
15/07/2012 (Ponç Feliu)

Cigonya blanca (*Ciconia ciconia*):

El nombre de parelles comptabilitzat enguany ha estat superior al d'anys anteriors, com succeeix els darrers anys, en què la població va creixent any rere any. S'ha redactat un informe específic per aquesta espècie, lliurat a la direcció del parc durant el mes de setembre, on s'exposen amb deteniment els resultats, amb 59 parelles sense incloure el nucli reproductor de Peralada que freqüenta sovint el parc.



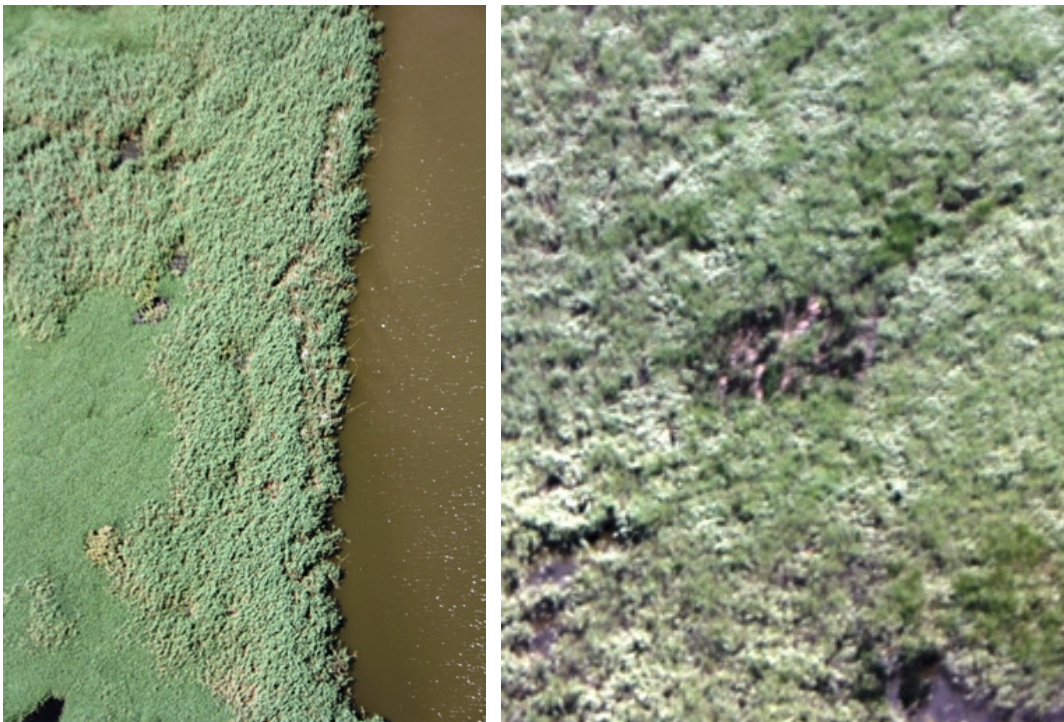
Cigonya *Ciconia ciconia*.
Closa de les daines el
19/04/2012 Alain Noel
www.ornitho.cat

**INFORME SOBRE EL CENS DE NIDIFICANTS AL PNAE.
ANY 2012**

Agró roig (*Ardea purpurea*):

Es tracta d'una de les espècies que, malgrat la seva mida i la presència de colònies de cria, és més difícil de censar al parc natural, ja que l'accés (ni recomanable per a evitar molèsties) no és possible a l'interior de les colònies i l'observació des de distància (mètode utilitzat abans de 2010), sembla que pot portar a alguns desajustaments en el comptatge exacte. Per aquestes raons, de la mateixa manera que l'any anterior, enguany s'ha optat per realitzar un vol tot i que enguany s'ha fet amb avioneta enlloc d'helicòpter, de manera que s'han pogut fotografiar els nius de les dues colònies de cria a La Massona i a l'Estany de Palau i s'han pogut recomptar des de l'aire.

A continuació s'adjunten imatges de les colònies de l'Estany de Palau i de la Massona on s'observen alguns dels nius comptabilitzats:



Colònies d'agró roig *Ardea purpurea* a l'Estany de Palau i La Massona 15/06/2012
(Oriol Clarabuch)

**INFORME SOBRE EL CENS DE NIDIFICANTS AL PNAE.
ANY 2012**



Exemplar d'agró roig
Ardea purpurea a
l'Estany del Tec de Dalt
el 26/05/2011. Ponç
Feliu

El nombre total de parelles ha estat de 21 a l'Estany de Palau i 11 als canyissars més alts de la Massona, xifra lleugerament superior a la de l'any anterior (31 parelles).

Bitó (*Botaurus stellaris*):

El nombre de parelles reproductores de l'espècie és molt complex d'avaluar, per la qual cosa, els darrers anys s'ha optat per a determinar el nombre de mascles que marquen territori.



Ter Vell. 15/01/2012. Alba
Casals. www.ornitho.cat

**INFORME SOBRE EL CENS DE NIDIFICANTS AL PNAE.
ANY 2012**

Enguany, durant tot el mes de març i abril se sentien constantment dos mascles i en algunes ocasions tres, a la zona de l'Aiguaclara-Estany de Palau. No es poden determinar el nombre de parelles, sinó que novament s'ha optat per mantenir el cens el nombre de mascles cantant existent al parc durant la primavera de 2012, els quals han estat 3.

Martinet menut (*Ixobrychus minutus*):

Aquesta espècie, molt més nombrosa durant la dècada dels anys 90 i primers anys dels anys 2000, pateix una forta davallada a la comarca i al parc natural. L'any 2009 se cità només com a reproductor a l'Estany Europa (amb unes 3 parelles) i el 2010 també es localitzaren només 3 parelles. Enguany, i com l'any passat, s'ha fet l'esforç de prospectar indrets concrets, tot i que no pas amb caiac com es va fer l'any anterior. A part d'una possible parella a l'estany Europa i una altra de possible a l'Estany de Palau, s'ha localitzat també al l'estany del Cortalet, riu Vell, rec Madral a la Gallinera i Depuradora del Matà, amb un total de 4 parelles i dues més de possibles.



Martinet menut *Ixobrychus minutus*. Estany de Palau.
06/05/2012. Oriol Clarabuch

Arpella (*Circus aeruginosus*):

Aquest rapinyaire nidifica en canyissars tranquils i ben conservats. Al parc natural, la xifra ha patit una regressió en anys anteriors, per bé que s'ha recuperat lleugerament els darrers anys, amb 7 parelles l'any 2009.

Enguany, malgrat que el cens és complex, sobretot als canyissars de La Massona i l'Estany de Palau, s'han comptabilitzat un màxim de 5 territoris de cria, amb el principal nucli a la RNI-1 (1 possible parella a l'Estany d'en Massot i 1 a l'Estany de Palau; enguany no es detecta la de l'Aiguacalara), però amb parelles disperses a La Massona, el Cortalet i una possible a la cua de la Fonda; enguany no es detecta de nou al riu Vell prop de la Closa Tancada. L'espècie s'ha observat en plena època de cria en altres zones com la Rogera i amb molta regularitat a La Gallinera, on tanmateix, no s'ha trobat com a reproductor, com ja va succeir l'any passat. Les dades, doncs, són inferiors als darrers anys, fet que caldrà seguir amb deteniment durant el proper any.



Arpella *Circus aeruginosus* a
l'Estany del Cortalet el
19/04/2012 Alain Noel
www.ornitho.cat

Aligot comú (*Buteo buteo*):

Malgrat que l'aligot comú no és una espècie aquàtica ni molt prioritària dins el marc del parc natural, durant els darrers anys s'han avaluat xifres aproximades del nombre de parelles reproductores.

Enguany, s'ha fet un esforç similar, però sense cercar activament els nius o els territoris, sinó simplement anotant sempre que es veien individus amb comportament reproductor arreu del parc. L'any 2009 se'n determinaren 6 parelles, mentre que el 2010 es van trobar un mínim de 4 territoris i el 2011 un total d'uns 6 territoris, els mateixos que s'han detectat enguany i que són La Gallinera, Mugueta, Mornau, Vilaüt, Cinclaus i una a la zona del Cortalet.



Aligot comú *Buteo buteo* a
Sant Pere Pescador el
05/02/2012 Xavier Idígora
www.ornitho.cat

Xoriquer petit (*Falco naumani*):

El seguiment d'aquesta espècie s'ha dut a terme per part del DMAH, les dades dels quals són les incloses al present informe. Enguany, sembla que l'espècie no ha tingut gaire èxit reproductor i que finalment només s'ha confirmat la cria de dues parelles, una a Mornau i l'altra a la zona de Vilaüt (dades proporcionades per Manel Pomarol i Francesc Carbonell).

Rascletó (*Porzana pusilla*)

Es tracta d'una espècie extremadament discreta i d'hàbits força nocturns i propis de densos canyissars, que any rere any s'observa en època adequada al parc natural. És molt probable que cada any es reproduïxi en baix nombre en alguns sectors del parc natural, però aquest any s'ha pogut determinar la seva reproducció, com ho determina l'observació d'un exemplar adult amb un mínim de 3-4 pollets, al sector dels Tres Ponts, Estany de Palau, a primers de juliol, gràcies a la dada de participants al cens de gaig blau (Miguel Ángel Fuentes, Gerard Dalmau i Alba Casals). A més, existeixen altres dades d'observacions a diferents punts del parc a ple mes de juny (Àlex Ollé), sense confirmació de cria.



Rascletó *Porzana pusilla*. Baix Empordà. Carlos Álvarez-cros.
www.ornitho.cat

Polla blava (*Porphyrio porphyrio*):

Seguint la tendència dels darrers anys, la davallada de la població sembla important aquest període de cria, que la situa en un risc real d'extinció del parc i de la comarca.



Polla blava *Porphyrio porphyrio*. Estany Europa.03/03/2012.
Miquel Àngel Pérez de Gregorio
www.ornitho.cat

Només s'ha trobat nidificant amb seguretat a l'Estany Europa, on s'ha confirmat la seva reproducció a primers d'any, encara a l'hivern. Posteriorment s'ha anat observant a la zona, però enguany no hi ha indicis de la seva presència a l'altre nucli reproductor del parc, que era la RNI 1, en concret a l'Estany de Palau i l'Aiguclarà, ni tampoc a la zona on l'any 2011 s'hi observà en algunes ocasions, a La Massona (Gall Marí), Closa del Puig i Estanys del Matà. Per tant, es compta amb un mínim d'una 1 parella, fet que situa l'espècie al límit de la desaparició al parc. Si l'any vinent es pogués dur a terme un projecte de reforç de la població al parc, seria de gran interès per no perdre aquest nucli reproductor de la comarca de l'Empordà.

Fotja (*Fulica atra*):

La fotja ocupa les llacunes d'aigües més fondes i les basses o depuradores, com també els rius d'aigües calmades, com és el Fluvià. El total de parelles reproductores detectades el 2012 ha estat d'un mínim de 38, xifra similar a les 40 de l'any 2011, amb els nuclis més elevats a l'Estany Europa (8 parelles), l'Estany del Cortalet (7 parelles), a més de les Llaunes (1), Vilaüt (4), la Depuradora del Matà (4) i la zona de la Massona, Matà i Closa del Puig (11). No es descarta que el nombre de parelles final, de la mateixa manera que l'any passat, hagi estat més elevat en el conjunt del parc.



Fotges *Fulica atra* amb
un pollet a Estany
Europa 15/07/2012
(Ponç Feliu)

Fredeluga (*Vanellus vanellus*)

La fredeluga és un limícol de molt irregular nidificació a la comarca, on té un dels únics punts reproductors (encara que no de forma continuada), de Catalunya. Enguany, i com ja va passar l'any passat per primer cop des de feia dècades, dels anys anteriors, l'espècie ha tornat a criar probablement al parc natural, en concret a La Gallinera. Malgrat l'insistència per la recerca del niu o dels polls de l'any, no s'ha pogut assegurar amb certesa, però la presència de 4 adults molt territorials als camps on es va reproduir l'any passat, porta a creure en l'intent de cria, malgrat que pot haver fracassat enguany. Per tant, la presència d'aquesta espècie com a reproductor probable és d'elevat interès pel parc natural novament.



Fredeluga *Vanellus vanellus*. El Matà. 17/03/2012. Oriol Pérez de Gregorio. www.ornitho.cat

Corriol petit (*Charadrius dubius*):

Aquesta espècie ocupa per a la seva reproducció zones d'aigua dolça, codolars, marges de rius i aiguamolls somers amb zones sorrenques o pedregoses al seu límit. Al parc natural, doncs, troba diferents indrets amb hàbitats favorables.



Corriol petit *Charadrius dubius*. El Matà. 17/03/2012. Oriol Pérez de Gregorio. www.ornitho.cat

Enguany, a diferència dels anys 2010 i 2011 en què la xifra de parelles reproductores s'havia estimat en 15, les xifres són més baixes, amb un total d'unes 8 parelles nidificants. Aquestes es trobaven al Matà (1), al Fluvià (2) al seu curs baix i més amunt de Sant Pere, a la Depuradora d'Empuriabrava (3), a l'estany d'en Túries (2), a l'estany d'en Pericus (1), a la platja de Sant Pere (1) i a l'illa de Caramany (1).

Corriol camanegre (*Charadrius alexandrinus*):

Aquest ocell limícol ocupa les zones sorrenques, especialment del litoral del parc, just en la reraduna de les platges de La Rubina, Can Comes i Sant Pere Pescador. Els censos s'han dut a terme mitjançant repassades exhaustives de la platja als mesos d'abril, maig i juny, moment d'activitat reproductora i moment en el qual les platges romanen tancades per afavorir-ne la seva reproducció. El total de parelles detectades han estat 26 (per 30 l'any 2011), gran part de les quals són a les platges com La Rubina (4), Can Comes (13) i Sant Pere Pescador (6, per 12 l'any 2011, que és l'indret que ha fet disminuir més el cens total), amb algunes parelles en la part lleugerament més interior però d'hàbitat favorable com els accessos a l'estany d'en Túries i al propi estany (2) i novament a la Closa Tancada (1). Val a dir que els resultats són, com l'any passat, força favorables en relació a anys anteriors, malgrat la regressió a la platja de Sant Pere.



Corriol camanegre
Charadrius alexandrinus
de pocs dies a la platja de
Sant Pere Pescador.
15/05/2012. Ponç Feliu

Cames-llargues (*Himantopus himantopus*):

El cames-llargues ocupa llacunes someres però amb aigües permanents arreu del parc. Els primers exemplars arriben al mes de març, i l'abril s'inicia l'activitat reproductora. Enguany, i com ja es va fer l'any 2011, amb una gestió diferent del Matà (més hàbitats tancats per afavorir espècies de canyissar i balcar), l'habitual nucli reproductor s'ha intentat que es traslladés al sector situat més al nord, que romangué pasturat i obert de vegetació i on s'hi bombà aigua de forma activa durant els mesos de reproducció. Tot i això, no ha funcionat enguany, possiblement pel fet que es pasturà amb menor intensitat i més tard que en l'any anterior, de manera que l'excés de vegetació ha limitat la cria a només unes poques parelles al sector (alguna de les quals a la zona del camp davant la Closa del Puig). El total de parelles reproductores ha estat inferior (46 en total davant les 63 de l'any 2011) a causa de la reducció de 25 a només 6 al Matà. Enguany altres nuclis adquireixen més protagonismes com són els punts reproductors següents: La Rubina (9), La Gallinera (15), la Closa Tancada (1), Estany Europa (3), Túries (7), basses de la platja de Sant Pere (4) o nous territoris com a Cinclaus (1), Estany Europa (1) i Tec de Dalt (2).



Cames-llargues
Himantopus himantopus
a l'Estany del Cortalet el
19/04/2012. Alain Noel
www.ornitho.cat

Gavina corsa (*Larus audouinii*):

Es tracta d'un dels ocells amb un nivell de protecció més elevat segons la Directiva Aves de la Unió Europea. A Catalunya, fins fa dos anys només es reproduïa al Delta de l'Ebre, on té el principal nucli reproductor del món. Tanmateix, des de fa un parell d'anys, l'espècie ha establert petits nuclis reproductors al Delta del Llobregat (amb desenes de parelles el 2009 i molt més encara el 2010, 2011 i 2012). Durant el 2010 i 2011 l'espècie va provar de criar a l'Empordà (sobretot el nucli de la Closa Tancada el 2010), però enguany, malgrat que s'han observat adults als Estanys del Matà, Gallinera, platja de Sant Pere, Rogera, Fluvià, etc., no hi ha hagut indicis de reproducció durant la present primavera.



Gavina corsa *Larus audouinii*. Estany del Cortalet. 20/03/2012.
Nicolas Bazin
www.ornitho.cat

Gaig blau (*Coracias garrulus*):

El gaig blau ocupa zones de secans de diferents punts de Catalunya, especialment a les terres de ponent. A l'Empordà hi té un dels únics punts de reproducció de les comarques gironines i el més consolidat, amb un total de 23-25 parelles durant l'any 2009 i 20 parelles reproductores el 2010, censos realitzats de forma específica per part d'una voluntària en pràctiques. Durant l'any 2012 i com ja es va fer l'any 2011 s'ha dut a terme un cens simultani per segon cop, al parc natural i zones de les rodalies immediates, amb la participació d'unes 25 persones. Els resultats, complementats amb visites per

**INFORME SOBRE EL CENS DE NIDIFICANTS AL PNAE.
ANY 2012**

part dels ornitòlegs del parc en setmanes posteriors, han donat la presència de 23 nius/territoris localitzats al parc i els seus àmbits immediats i la presència d'alguns exemplars a 4 altres indrets que també són favorables per a la seva reproducció. Val a dir que la col·locació de caixes-niu a les torres elèctriques que es va fer fa uns anys ha beneficiat molt activament la població de l'espècie, que ha crescut molt durant els darrers anys amb un màxim de 26 parelles el 2008 i que ara sembla estabilitzada o lleugerament superior a les 20. La dispersió dels juvenils quan retornen a la primavera sembla que està afavorint l'expansió de l'espècie.



Niu de gaig blau a Sant Joan
Sescloses *Coracias garrulus*.
15/07/2012 (Ponç Feliu).



Imatges del cens simultani de gaig blau *Coracias garrulus*. 15/07/2012 (Ponç Feliu).

Balquer (*Acrocephalus arundinaceus*):

Aquest passeriforme típic de canyissars i balcars es troba àmpliament distribuït arreu de les zones humides del parc natural, amb una població l'any 2010 d'unes 29 parelles com a mínim, però possiblement subestimada i de 44 l'any 2011. Enguany se n'han localitzat un mínim de 21, però sense fer un cens exhaustiu, atès que no s'ha considerat l'espècie com a prioritària pel que fa al seguiment.



Balquer *Acrocephalus arundinaceus*. Estany de Palau.
05/04/2012. Oriol Clarabuch

Boscarla mostatxuda (*Acrocephalus melanopogon*):

En anys anteriors al seguiment de l'actual equip tècnic, no es va censar el nombre de parelles reproductores d'aquesta important espècie, típica de zones humides i canyissars mediterranis que mantenen aigua als seus nivells basals. Tanmateix, s'ha considerat important de seguir-ne fent un seguiment, encara que és molt difícil, donada la discreció de l'espècie i els hàbitats que ocupa. Enguany s'ha detectat un total de 7 parelles, 5 d'elles l'Estany de Palau, al Matà i a l'Estant del Tec del Dalt, però no es descarta la seva reproducció a altres zones de difícil prospecció.



Boscarla mostatxada *Acrocephalus melanopogon*. Estany de Palau.
05/04/2012. Oriol Clarabuch

Boscaler comú (*Locustella luscinioides*):

El boscaler comú havia estat més freqüent en anys anteriors, però la seva tendència és a la baixa. Si bé l'any 2009 es determinaren dues àrees de cria de l'espècie a l'Estany de Palau, l'any 2010 es comptà només amb la detecció d'un mascle cantant a l'Estany de Palau, mentre que el 2011 fou un total de 4. Enguany torna a haver-hi un mínim de dos mascles cantant al sector de l'Estany de Palau.



Boscarler comú *Locustella luscinioides*. Estany de Palau.
24/03/2012. Miguel Angel Fuentes

Altres espècies d'interès:

S'han detectat exemplars d'altres espècies que, malgrat no haver-se confirmat la seva reproducció, hi ha indicis que poden haver-ho fet, com és el cas del milà negre (*Milvus migrans*) a la zona de la Mugueta o a la zona més propera a l'abocador de Pedret. Les observacions de bernat pescaire (*Ardea cinerea*) amb una branca al bec durant el mes de maig de l'any passat no s'han tornat a produir enguany. També ha estat molt notable la presència d'agròns blancs (*Egretta alba*) al llarg de tota la primavera i estiu, amb grups de més de 20 exemplars a l'Estany de Vilaüt, Pericos i amb individus llançant-se novament al bell mig del canyissar de l'Estany de Palau en plena època de cria, prop del nucli reproductor de la colònia d'agró roig. Tot i això, no s'ha pogut determinar encara la seva cria al parc. Cal dir que el gavià argentat (*Larus michahellis*), no s'ha considerat prioritari i no s'han avaluat el nombre de parelles reproductores, les quals han estat presents a zones del litoral del parc, a Sant Martí d'Empúries, la Rogera, l'Estany del Cortalet, la Rubina i l'Illa Gran, etc. El mateix passa amb la polla d'aigua (*Gallinula chloropus*), de presència a molts llocs del parc. Finalment, s'adjunten a continuació les observacions realitzades durant el període reproductor, d'espècies com el torlit (*Burhinus oedicephalus*), el picot garser petit (*Dendrocopos minor*), el blauet (*Alcedo atthis*) i el teixidor (*Remiz pendulinus*) que són de cert interès pel parc natural:

**INFORME SOBRE EL CENS DE NIDIFICANTS AL PNAE.
ANY 2012**

Torlit *Burhinus oedicnemus*

| Data | Localitat | Nombre | Observador | |
|-------------|--|---------------|-------------------|-------------|
| 02-04-12 | Estany de Palau, Palau-saverdera | 1 | Oriol | Clarabuch |
| 02-04-12 | Estany de Palau, Palau-saverdera | 1 | Marc | Illa Llobet |
| 03-04-12 | El Matà, Castelló d'Empúries | 1 | Marc | Illa Llobet |
| 03-04-12 | El Matà, Castelló d'Empúries | 1 | Oriol | Clarabuch |
| 03-04-12 | Camí del camping Almata | 1 | Jaume | Prat Espelt |
| 09-04-12 | Estany de Palau, Palau-saverdera | 1 | Miguel Angel | Fuentes |
| 11-04-12 | Estany de Palau, Palau-saverdera | 1 | Oriol | Clarabuch |
| 16-04-12 | El Riuet, Sant Pere Pescador | 2 | Alain | Noel |
| 17-04-12 | El Riuet, Sant Pere Pescador | 1 | Alain | Noel |
| 19-04-12 | El Riuet, Sant Pere Pescador | 2 | Alain | Noel |
| 20-04-12 | El Riuet, Sant Pere Pescador | 1 | Alain | Noel |
| 21-04-12 | Platja Can Comes | 5 | Ponç | Feliu |
| 26-04-12 | Castelló d'Empúries [509/673] | 4 | Erich | Streich |
| 29-04-12 | Cel·les de depuració - Est.Europa | 1 | Ponç | Feliu |
| 01-05-12 | Estany Europa, Castelló d'Empúries | 1 | Colin | Retter |
| 03-05-12 | Platja Can Comes | 4 | Ponç | Feliu |
| 03-05-12 | Platja Can Comes | 4 | Gerard | Carbonell |
| 19-05-12 | Vilaüt, Pau | 2 | Hubert | Mas |
| 26-05-12 | Prats de Can Comes, Castelló d'Empúries | 3 | Dani | Valverde |
| 05-05-12 | Mas Trencat, Castelló d'Empúries | 2 | Joan | Ventura |
| 05-05-12 | Sant Pere Pescador [508/672] | 1 | Joan | Ventura |
| 29-05-12 | l'Armentera [507/667] | 4 | Ramon | Fortià |
| 12-06-12 | Prats de Can Comes, Castelló d'Empúries | 3 | Joan | Ventura |
| 30-06-12 | l'Armentera [507/667] | 2 | Ponç | Feliu |
| 25-06-12 | Estany dels Roncaires, Castelló d'Empúries | 2 | Oriol | Clarabuch |
| 09-07-12 | Prats de Can Comes, Castelló d'Empúries | 2 | Joan | Ventura |
| 11-07-12 | Estany dels Roncaires, Castelló d'Empúries | 2 | Oriol | Clarabuch |
| 19-07-12 | La Rogera, Castelló d'Empúries | 4 | Oriol | Clarabuch |
| 19-07-12 | La Rogera, Castelló d'Empúries | 4 | Miquel À. | Lucena |
| 02-08-12 | La Rogera, Castelló d'Empúries | 16 | Oriol | Clarabuch |
| 14-08-12 | La Rogera, Castelló d'Empúries | 3 | Oriol | Clarabuch |
| 14-08-12 | Prats de Can Comes, Castelló d'Empúries | 2 | Oriol | Clarabuch |
| 09-08-12 | Estany dels Roncaires, Castelló d'Empúries | 2 | Oriol | Clarabuch |
| 25-07-12 | Estany dels Roncaires, Castelló d'Empúries | 2 | Oriol | Clarabuch |
| 14-08-12 | La Rogera, Castelló d'Empúries | 3 | Miquel À. | Lucena |
| 14-08-12 | Prats de Can Comes, Castelló d'Empúries | 2 | Miquel À. | Lucena |
| 29-08-12 | Estany d'en Túries, Castelló d'Empúries | 3 | Pau | Garcia Camp |

Picot garser petit *Dendrocopos minor*

| Data | Localitat | Nombre | Observador | |
|-------------|--|---------------|-------------------|-----------|
| 03-04-12 | El Matà, Castelló d'Empúries | 1 | Oriol | Clarabuch |
| 05-04-12 | Estany de Palau, Palau-saverdera | 1 | Oriol | Clarabuch |
| 21-04-12 | Closa de la Bomba, Castelló d'Empúries | 1 | Ponç | Feliu |
| 06-06-12 | Castelló d'Empúries [507/674] | 1 | Joan | Ventura |
| 14-08-12 | Vilaüt, Pau | 1 | Oriol | Clarabuch |

INFORME SOBRE EL CENS DE NIDIFICANTS AL PNAE.**ANY 2012****Blauet *Alcedo atthis***

| Data | Localitat | Nombre | Observador | |
|-------------|--|---------------|-------------------|-------------------|
| 03-04-12 | Riu Fluvià a Sant Pere | 1 | Joan | Ventura |
| 03-04-12 | El Matà, Castelló d'Empúries | 1 | Marc | Illa Llobet |
| 03-04-12 | El Matà, Castelló d'Empúries | 1 | Oriol | Clarabuch |
| 06-04-12 | Sant Pere Pescador [506/673] | 1 | Joan | Ventura |
| 06-04-12 | Estany de Palau, Palau-saverdera | 1 | Oriol | Clarabuch |
| 09-04-12 | Estany de Palau, Palau-saverdera | 1 | Miguel Angel | Fuentes |
| 12-04-12 | El Matà, Castelló d'Empúries | 1 | Oriol | Clarabuch |
| 12-04-12 | El Matà, Castelló d'Empúries | 1 | Ponç | Feliu |
| 12-04-12 | Estany d'en Pericos, Castelló d'Empúries | 1 | Oriol | Clarabuch |
| 13-04-12 | Estany de Palau, Palau-saverdera | 1 | Oriol | Clarabuch |
| 21-04-12 | Pont Muga (Est.Europa) | 1 | Ponç | Feliu |
| 05-05-12 | Depuradora d'Empuriabrava, Castelló d'Empúries | 1 | Pau | Garcia Campderròs |
| 05-05-12 | Pont Muga (Est.Europa) | 1 | Joan | Ventura |
| 12-06-12 | Aguait dels Roncaires, Castelló d'Empúries | 1 | Joan | Ventura |
| 19-07-12 | Estany d'en Túries, Castelló d'Empúries | 1 | Oriol | Clarabuch |
| 19-07-12 | Estany d'en Túries, Castelló d'Empúries | 1 | Miquel À. | Lucena |
| 14-08-12 | Estany d'en Pericos, Castelló d'Empúries | 2 | Oriol | Clarabuch |
| 09-08-12 | Estany dels Roncaires, Castelló d'Empúries | 1 | Oriol | Clarabuch |
| 14-08-12 | Estany d'en Pericos, Castelló d'Empúries | 2 | Miquel À. | Lucena |
| 25-08-12 | Estany d'en Pericos, Castelló d'Empúries | 2 | Josep | Bujons Carmona |
| 25-08-12 | Estany d'en Pericos, Castelló d'Empúries | 2 | Sergi | Fernández Soto |
| 25-08-12 | Estany d'en Pericos, Castelló d'Empúries | 2 | Xavier | Idigora I Planas |
| 26-08-12 | Estany d'en Pericos, Castelló d'Empúries | 1 | Jordi | Comellas Novell |
| 25-08-12 | El Matà, Castelló d'Empúries | 1 | Ponç | Feliu |
| 26-08-12 | Aguait del Bruel, Castelló d'Empúries | 2 | Guillem | Saguer Parés |
| 26-08-12 | Aguait Gall Marí, Castelló d'Empúries | 1 | Guillem | Saguer Parés |
| 29-08-12 | Estany d'en Pericos, Castelló d'Empúries | 1 | Pau | Garcia Campderròs |
| 29-08-12 | Aguait Gall Marí, Castelló d'Empúries | 1 | Guillem | Saguer Parés |

Teixidor *Remiz pendulinus*

| Data | Localitat | Nombre | Observador | |
|-------------|----------------------------------|---------------|-------------------|-----------|
| 03-04-12 | Estany de Palau, Palau-saverdera | 2 | Oriol | Clarabuch |
| 06-04-12 | Estany de Palau, Palau-saverdera | 1 | Oriol | Clarabuch |
| 02-04-12 | Pont Muga (Est.Europa) | 2 | Leestmans | Jozef |

CONCLUSIONS:

La temporada de nidificació al parc natural ha estat, en línies generals, satisfactòria. Cal tenir en compte que el nou equip de cens ha continuat utilitzant una metodologia lleugerament diferent en el cas d'algunes espècies i que, per tant, algunes dades fruit de la metodologia diferent a la dels anys anteriors, poden resultar també lleugerament infra o supervalorades. A trets globals, les poblacions de la majoria d'espècies han estat bones, tot i que algunes han patit una lleugera disminució com és el cas del cames-llargues (amb el nou nucli a la part nord-oest del Matà que enguany no ha estat reeixit). Algunes espècies han tingut una lleugera regressió, com són la fotja, el corriol petit, el boscaler, el cabusset i especialment la polla blava, amb una única parella i l'arpella, la qual s'haurà de seguir de ben a prop en el futur. Altres com el cabussó emplomallat, el martinet menut, el xoriguer petit, el cigne i l'aligot mantenen les xifres en paràmetres similars, fet que sembla positiu. Per contra, semblen augmentar les parelles nidificants d'espècies com la cigonya (que puja any rere any), i altres com també l'ànec gris, la boscarla mostatxada, el gaig blau o les colònies d'agró roig de La Massona i l'Estany de Palau.

El corriol camanegre, ocell d'especial importància per al parc natural, tot i el declivi de l'espècie a altres indrets del litoral mediterrani, sembla que al parc manté una població força estable, però amb xifres lleugerament més baixes a la zona de la platja Sant Pere. Les postes de reposició i el llarg període en què poden criar sembla que està assegurant la població nidificant al parc.

Per contra, dues espècies de gran valor s'ha reproduït enguany al parc natural, com són el rasplet (amb un mínim d'una parella al sector de l'Estany de Palau) i possiblement la fredeluga, amb un mínim de dues parelles a La Gallinera, tot i que sense haver-se observat polls enguany.

També cal mencionar altres espècies que poden criar al parc de forma esporàdica i que caldrà seguir en el futur, com és la gavina corsa (no ha criat enguany però s'hi ha observat exemplars tota la primavera), el bernat pescaire, el milà negre, l'agró blanc o, novament i com va passar l'any passat, l'ànec blanc, amb una parella fent intents de cria a l'Estany d'en Túries i a l'Estany Europa. Altres espècies com el picot garser petit, el torlit, el teixidor o la polla

**INFORME SOBRE EL CENS DE NIDIFICANTS AL PNAE.
ANY 2012**

d'aigua segueixen essent presents al parc natural, amb xifres variables i, malgrat que no són estudiades de forma prioritària, sí que s'anoten tots els indicis de cria, com també les observacions realitzades a l'àmbit del parc.



PONÇ FELIU LATORRE
Biòleg i Ambientòleg, Col·legiat n° 926



ORIOI CLARABUCH VICENT
Ornitòleg i Biòleg
31 d'agost de 2012