

**INFORME SOBRE ELS CENSOS DE
NIDIFICANTS
AL PARC NATURAL DELS
AIGUAMOLLS DE L'EMPORDÀ
ANY 2014**

EMÈS PER: Oriol Clarabuch i Ponç Feliu
(SERPA Enginyeria i Consultoria Ambiental SL)

ADREÇAT A: Sergio Romero de Tejada
(Parc Natural dels Aiguamolls de l'Empordà)



octubre de 2014

FONAMENT

Des del Parc Natural dels Aiguamolls de l'Empordà s'ha contractat el seguiment ornitològic periòdic, per a conèixer les poblacions d'aus nidificants, hivernants, la seva fenologia, i altres aspectes d'interès, amb la finalitat d'optimitzar la gestió duta a termes des del parc natural.

A continuació es presenten els resultats obtinguts a través dels censos realitzats durant la temporada de cria de l'any 2014, dins els àmbits censats del parc natural.

METODOLOGIA

Els censos dels ocells nidificants duts a terme durant l'època de cria de l'any 2014 han estat realitzats arreu del parc natural, ja que s'han visitat gran part dels espais susceptibles d'acollir ocells prioritaris, inclosos aquells dels quals se'n realitza un seguiment anual de la reproducció dins l'àmbit del parc. Aquestes espècies foren seguides i controlades durant els molts anys per part de l'ornitòleg del parc (tot i que els darrers quatre anys ja va dur a terme la tasca l'actual equip de cens), a través de metodologies similars a les emprades per part de l'equip de SERPA Enginyeria i Consultoria Ambiental, per bé que amb algunes millores i modificacions. Enguany s'han seguit incorporant algunes espècies, no censades anteriorment, com és el cas de la boscarla mostatxada (*Acrocephalus melanopogon*) o el falcó mostatxut (*Falco subbuteo*), però d'altra banda, a causa de la menor disponibilitat de recursos, s'han realitzat estimes d'espècies que no s'han considerat prioritàries i no se n'ha fet un seguiment detallat.

A més de les dades obtingudes durant la feina de camp per part dels ornitòlegs sota-signants, s'han tingut en compte les observacions i seguiments duts a terme per part de diferents tècnics de l'empresa, observadors que han visitat el parc durant aquest període o de l'equip de voluntaris que enguany ha fet una important feina de recolzament pel seguiment de les espècies, a més dels voluntaris que han participat al cens simultani de gaig blau o dels tècnics que han proporcionat la possibilitat dels censos aeris d'agró roig amb helicòpter. Cal esmentar l'ajuda important de l'Alèxia Jiménez, en Marc Tapia i la Cristina

Fernández, estudiants en pràctiques que han estat presents al llarg de diversos mesos al parc natural i ha estudiat de forma específica les parelles reproductores de cigonya blanca i de gaig blau, a més d'haver aportat altres dades d'interès.

Així mateix, el cas del xoriguer petit, ha estat seguit des del Departament, mitjançant Francesc Carbonell i Manel Pomarol. Enguany, la col·laboració dels Agents Rurals ha estat de gran importància, amb especial agraïment la tasca feta per Joan Ventura en espècies com el corriol camanegre i d'altres de prioritàries. Totes les dades han estat igualment incorporades a la base de dades d'Ornitho.cat, que serveix per a centralitzar i poder analitzar totes les observacions de forma sistemàtica. Cal agrair, en aquest sentit, el gran nombre d'observadors que han introduït les seves observacions a l'esmentada base de dades.

Durant la primavera i estiu de 2014, el parc natural ha estat en bones condicions, amb molta aigua fruit de les pluges de primavera que malgrat més escasses, enguany han estat molt nombroses a l'estiu. A més, la gestió en espais clau com el Matà, ha pogut permetre mantenir nivells bons d'aigua.



Imatge de l'Estany de Vilaüt amb prou aigua el 13/05/2014 (Ponç Feliu)



Imatge general de
l'Estany del Tec
de Dalt,
Aiguaclara i d'en
Pericos des de
l'aire 23/04/2014
(Ponç Feliu)



Imatge dels
Estanys del Matà i
de La Massona
des de l'aire el
23/06/2014 (Ponç
Feliu)



Imatge de les
Llaunes des de
l'aire el
09/07/2013 (Ponç
Feliu)



Imatge de
l'Estany del Tec
des de l'aire el
23/06/2014 (Ponç
Feliu)

La **metodologia** utilitzada ha variat molt segons les espècies. A continuació s'explica la que s'ha utilitzat per cadascuna d'elles o per cada grup en concret:

Anàtides i similars: El grup de les anàtides i ocells aquàtics nedadors de superfície, com el cigne mut (*Cygnus olor*), l'ànec grisset (*Anas strepera*), la fotja (*Fulica atra*), el cabussó emplomallat (*Podiceps cristatus*) i el cabusset (*Tachybaptus ruficollis*) cal censar-lo de forma directa amb successives visites als hàbitats adequats, aprofitant, en alguns casos, les visites pel seguiment fenològic, però en d'altres casos anant directament als indrets potencialment ocupables per aquestes espècies. Donat que aquestes nidifiquen sempre en zones amb presència d'aigua permanent durant l'època de cria (preferentment de bona qualitat), s'ha insistit en les visites continuades i obtenció de dades entre març i agost.

Ardeids: En el cas dels ardeids, bàsicament el bitó (*Botaurus stellaris*), agró roig (*Ardea purpurea*) i martinet menut (*Ixobrychus minutus*) s'han censat els canyissars. Si bé s'ha fet especialment amb observacions directes, en el cas del bitó s'han fet escoltes nocturnes (sobretot a l'Estany de Palau) i en el cas del martinet menut s'han realitzat esperes a zones òptimes de canyissar; enguany no s'han pogut fer recorreguts amb caiac la Muga o el rec Sirvent, com es va fer en d'altres ocasions. En el cas de l'agró roig s'ha comptat amb l'ajuda d'un vol aeri amb helicòpter, a través del qual s'han obtingut fotografies i també durant el mateix vol es va poder, visualment, comptabilitzar els nius.



Cens amb
helicòpter de les
colònies d'agró roig
el dia 23/06/2014 a
l'Estany de Palau
(Ponç Feliu)

Laro-limícoles: El cas de les limícoles i làrids és variable. Per una banda hi trobem les espècies nidificants a llacunes i zones humides, com és el camesllargues (*Himantopus himantopus*), el cens del qual ha estat realitzat per observació directa mitjançant visites als indrets apropiats i als indrets ocupats en anys anteriors. El gavià argentat (*Larus michahellis*), per contra, ha criat en punts molt diversos, escampat pel parc, i el comptatge és complex, per la qual cosa i sabent la menor prioritat de l'espècie, no s'ha fet un seguiment específic. D'altra banda, el corriol camanegre (*Charadrius alexandrinus*) ocupa sorralers costaners o immediatament posteriors a la línia litoral, per la qual cosa s'han recorregut tots els quilòmetres de platja de forma integral, anotant totes les observacions d'exemplars i parelles actives en l'època favorable, en successives visites; enguany, s'ha comptat amb l'ajuda inestimable del Cos d'Agents Rurals de l'Empordà. Finalment, el corriol petit (*Charadrius dubius*) s'ha comptabilitzant visitant els punts d'aigua amb còdols, platges sorrenques i hàbitats favorables del parc natural i entorns immediats.

Altres espècies de canyissar: En el cas de la polla blava (*Porphyrio porphyrio*), la boscarla mostatxada (*Acrocephalus melanopogon*), el balquer (*Acrocephalus arundinaceus*) i el boscaler comú (*Locustella luscinioides*), pel fet de ser ocells de difícil comptatge ja que viuen enmig de canyissars (i sovint són discrets i poc visibles), s'han fet diferents visites als indrets on crien amb més regularitat o potencialitat. Tanmateix, en alguns dels casos, com s'explicarà més endavant, s'han dut a terme estimes aproximades del nombre d'exemplars. Així mateix, l'arpella (*Circus aeruginosus*), també d'aquest hàbitat, s'ha censat a partir de l'observació d'indicis clars de nidificació als canyissars, fos per adults duent menjar, parelles reproductores amb comportament clar, construcció de niu, o entrades i sortides dels indrets de cria a l'època favorable. Enguany s'ha pogut certificar la presència nidificant d'altres espècies com el rascllet (*Porzana pusilla*) a l'interior del parc, fet que es comenta més endavant.

Espècies de secans i espais oberts: El cas del gaig blau (*Coracias garrulus*), el torlit (*Burhinus oedicephalus*) i el xoriguer petit (*Falco naumanni*) és diferent dels anteriors, per la qual cosa s'han dut a terme censos específics, pels quals s'han obtingut dades gràcies a la col·laboració de voluntaris com fou el cas del cens de gaig blau dut a terme per part, sobretot, de la Cristina Fernández. Pel que fa al xoriguer petit, cal agrair la Direcció General de Medi Natural, a través del Servei de Fauna (Manel Pomarol i Francesc Carbonell), i finalment, a través d'observacions diverses en el cas del torlit, s'han pogut tenir més dades, sense obtenir censos exactes i només orientatives pels propers anys en el cas d'aquesta darrera espècie.

Altres rapinyaires: En el cas del falcó mostatxut (*Falco subbuteo*) i l'aligot comú (*Buteo buteo*) s'han anotat els comportaments reproductors en els individus observats als indrets del parc visitats, els quals han estat els generals, però també amb visites específiques a zones que ocupen o poden ocupar aquestes espècies i altres com el milà negre (*Milvus migrans*) als límits del parc, fet que es comenta més endavant.

ÀMBITS CENSATS:

Els espais censats durant la realització de les tasques de seguiment ornitològic de nidificants han estat arreu del parc natural, incloent la bassa de Pedret i els espais perimetrals d'interès, encara que aquests fossin lleugerament fora de l'àmbit estricte del Parc Natural dels Aiguamolls de l'Empordà.

RESULTATS GLOBALS:

A continuació es poden observar els resultats amb les espècies i el nombre de parelles comptabilitzat, com també els indrets on han estat detectades les parelles reproductores.

INFORME SOBRE EL CENS DE NIDIFICANTS AL PNAE.
 ANY 2014

	Cortalet	Llaunes	Massona	Mata+camí	Closa Puig	Dep.Matà	Est.Europa	Dep.Empuriabrava	Túries	Rubina	St.Joan Sesc.	Est.Palau	"Massot"	Pericus+Tec Dalt	Vilaut	Can Comes	Platja c.Comes	Platja St.Pere	Gallinera	Caramany	Cinlaus	B.Espelt	Mugueta	Riu Vell	Mornau	Muga	TOTAL
Cygnus olor	1						1																				2
Anas strepera	7	2	2	5	1	3	4	3	1			1	2	4	2												37
Tadorna tadorna																											0
Netta rufina								1																			1
Podiceps cristatus		1	2																								3
Tachybaptus ruficollis	4	3	3	1	1	3	4	1				1			1												22
Botaurus stellaris																											0
Egretta alba																											0
Ardea purpurea			11									6															17
Ixobrychus minutus	1		1-2	2	1	1	3																	1			9
Ciconia ciconia	79														1												80
Milvus migrans																			1				1		1p		2
Circus aeruginosus	1	1	1				1					2	1														8
Buteo buteo									1						1				1						1		5
Falco subbuteo																			1						1		2
Falco naumanni															5								10		1		16
Porzana pusilla	1			1																							2
Fulica atra	8		4	7	1	3	8	3														1					35
Porphyrio porphyrio																											0
Himantopus himantopus				38		3	2		9	4			1				3										60
Vanellus vanellus																			2								2
Charadrius dubius				2		2		2	1								1	2						1			11
Charadrius alexandrinus									3	2							9	3									17
Coracias garrulus	3			1			2		1		4	2			2	1			1				1		7		25
Calandrella brachydactyla																											0
Acrocephalus arundinaceus	5	2	6	10	1	3	7			1		3	2	2	2								2		1	1	48
Acrocephalus melanopogon			1	1		1						3	1														7
Locustella luscinioides				1								1															2

Tot seguit, es poden observar els resultats amb el nombre de parelles reproductores d'enguany, en comparació als anys anteriors.

		1993	1994	1995	1996	1997	1998	1999	2000	2001	2002	2003	2004	2005	2006	2007	2008	2009	2010	2011	2012	2013	2014
Cigne mut	<i>Cygnus olor</i>	0	2	2	2	1	2	1	2	1	1	2	2	2	2	1	1	1	1	1	1	1	2
Ànec blanc	<i>Tadorna tadorna</i>																			1	1p	0	0
Ànec grisset	<i>Anas strepera</i>	25	30	26	25	19	21	16	10/13	16	17/19	20	22	24	23	20	15	29	19/20	19	26/28	33	37
Xarrasclet	<i>Anas querquedula</i>	5/6	2	0	3	3/4	0	(1)	0	0	(1)	0	0	0	0	0	0	0	0	0	0	0	0
Xibec	<i>Netta rufina</i>																						1
Ànec cullerot	<i>Anas clypeata</i>	5	1	0	0	0	0	0	0	0	0	0	0	0	0	0	0	0	0	0	0	0	0
Cabussó emplomallat	<i>Podiceps cristatus</i>	1	1	(1)	2	3	4	4	3	2	2	3	4	3	3	3	3	2	0,5	2	1	2	3
Cabusset	<i>Tachybaptus ruficollis</i>	22	?	24	20	18	22	20/21	25	27	28	36	45	45	34	24	28	32	>22	24	20	22	22
Bitó	<i>Botaurus stellaris</i>	4	5	6	5/6	4/5	5/6	1	1	1	1	4/5	5	3	4/5	1	2	1	0,5	2	3	0	0
Martinet menut	<i>Ixobrychus minutus</i>	> 35	10/12	13	9	10	12	12/13	12/13	14	13	9	16	14	10	10	7	3	3	9	4/6	5	9
Bernat pescaire	<i>Ardea cinerea</i>	0	0	0	0	0	0	0	0	0	0	0	0	0	0	0	0	0	0	1?	0	1?	0
Agró roig	<i>Ardea purpurea</i>	27/29	43	37	49	47	53	38	48	40	34	56	49	39	41	23	37	39	56	31	32	34	17
Cigonya blanca	<i>Ciconia ciconia</i>	6	5	6	13	16	24	23	32	36	38	35	39	41	43	46	46	51	54	58	59	76	80
Arpella vulgar	<i>Circus aeruginosus</i>	10	10	14	11	15	14	10	7	6	5	7	7	8	6	7	4	7	6	6	3/5	4	8
Esparver cendrós	<i>Circus pygargus</i>	0	1	1	0	1	1	2	1	1	0	0	0	0	0	0	0	0	0	0	0	0	0
Aligot comú	<i>Buteo buteo</i>	5	3/4	5	3/4	4/5	5/6	5/6	6	6	5	4	4	5	5	5	4	6	>4	6	6	5	5
Xoriguer petit	<i>Falco naumanni</i>																				2	5	16
Rasclet	<i>Porzana pusilla</i>																				1	3	2
Polla blava	<i>Porphyrio porphyrio</i>	30	50/60	> 25	> 30	50	40	40	30	30	30	36	34	28	24	< 20	17	14	>7	4	1	0	0
Fotja	<i>Fulica atra</i>	150	135	135	114	118	136	100/104	83/85	92/95	92/94	102	116	92	79	61	38	55	27	40	38	38	35
Cames-llargues	<i>Himantopus himantopus</i>	109/117	77/80	95	55	67	134	130	154	92	150	104	103	74	68	68	60	50	29	63	46	43	60
Corriol camanegre	<i>Charadrius alexandrinus</i>	14/16	18/20	27/28	31	46/54	46/54	?	?	?	?	27/32	21/23	21	22/23	22	26/28	24	36	30	26	21	17
Corriol petit	<i>Charadrius dubius</i>	2	7/9	10	5/6	7/8	13/14	11	10	9	8	5	6	7	6/7	8	12	9	15	15	8	17	11
Fredeluga	<i>Vanellus vanellus</i>	0	0	0	0	0	0	0	0	0	0	0	0	0	0	0	0	0	0	2	2p	1	2
Gaig blau	<i>Coracias garrulus</i>	5/6	3	3	3/4	5	5/6	5	5/6	13	11	14	13	16	20	23	26	23-25	20	19	23/27	20	25
Terrerola vulgar	<i>Calandrella brachydactyla</i>	?	5/6	2/3	2	3	2/3	2/3	2	2	3	2/3	0	0	0	0	0	0	0	0	0	0	0
Boscarla mostatxada	<i>Acrocephalus melanopogon</i>	?	?	?	?	20	?	?	?	?	?	?	?	?	?	?	?	?	>4	>4	7	5	7
Balquer	<i>Acrocephalus arundinaceus</i>	?	?	?	?	?	?	?	28/29	27	39/40	42	48	58	50	43	43	52	29	44	>21	34	48
Trenca	<i>Lanius minor</i>	8	6	10	6	12	6	7	6	4	0	0	0	0	0	0	0	0	0	0	0	0	0
Botxí meridional	<i>Lanius meridionalis</i>	1	4	3	3	3/4	3/4	3/4	3/4	4	3	2	2	0	0	0	0	0	0	0	0	0	0

RESULTATS ESPECÍFICS:

Cigne mut (*Cygnus olor*)

Aquesta espècie és introduïda a l'Empordà i la seva població no sembla gaire viable en el futur, donat que el nombre ha anat baixant. Enguany, però, s'hi ha detectat una parella reproductora molt territorial i agressiva, com sempre sol passar a l'Estany Europa, que ha fracassat, mentre que una altra parella ha tret polls a la zona de l'Estany del Cortalet (desplaçant-se posteriorment a la Rogera).



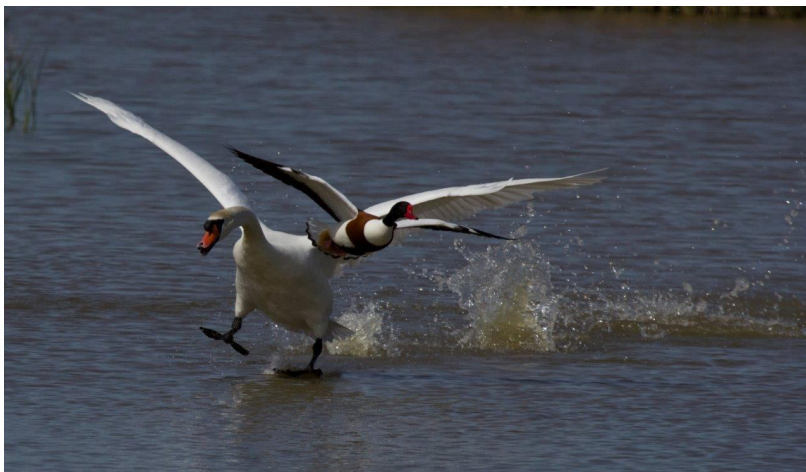
Cigne mut *Cygnus olor* aixecant el vol per sobre l'Estany Europa
17/03/2014 (Ramon Faura)



Cigne mut *Cygnus olor* a l'Estany del Cortalet el 16/05/2014 (Oriol Clarabuch)

Ànec blanc (*Tadorna tadorna*)

Es tracta d'una espècie pròpia d'ambients litorals salabrosos, de la qual no se'n tenia constància de la seva reproducció a l'Empordà fins l'any 2011, en què una parella es va reproduir amb èxit a l'Estany d'en Túries, amb 9 pollets. Enguany, s'ha anat veient la presència de dos exemplars adults, mascle i femella (probablement els mateixos) a l'Estany d'en Túries, a l'Estany Europa i una altra parella a l'Estany d'en Pericos al llarg de tota la primavera i fins i tot a plena època de cria a l'estiu. Malgrat nombroses visites a la zona, no s'ha pogut tornar a confirmar la seva reproducció exitosa encara que han estat presents durant tota la temporada de cria a l'indret.



Ànec blanc *Tadorna tadorna*. Empaitat pel cigne a l'Estany Europa al mes de març. (Ramon Faura)

Ànec grisset (*Anas strepera*)

El nombre de parelles ha estat superior enguany respecte l'any passat, amb una estimació de 37 parelles, xifra més elevada que les 33 de l'any passat, 23 de l'any anterior, o les 20 de l'any 2010; la depuradora del Matà i el propi Matà, a més de l'Estany Europa, Vilaüt, La Massona i l'Estany del Cortalet són els nuclis més importants. S'ha trobat també parelles a Les Llaunes, Muga, Closa del Puig, Estany d'en Pericos, etc. Probablement el fet d'haver-hi nivells d'aigua molt més alts que els habituals han propiciat el major nombre de parelles, tot i que, en general, és una espècie clarament a l'alça.



Ànec griseta *Anas strepera*. Al Matà el 02/05/2014 (Oriol Clarabuch).

Cabussó emplomallat (*Podiceps cristatus*)

El cabussó ocupa només les llacunes profundes voltades de vegetació de ribera. Al parc natural sempre s'hi ha reproduït en nombres baixos. Enguany, s'ha trobat a La Massona (2 parelles) i a La Fonda; a diferència de l'any anterior, amb tres parelles reproductores com a mínim (havia estat només 1 fa dos anys). Es tenen indicis de reproducció amb la presència d'adults i d'exemplars joves d'aquestes tres parelles a La Massona, però no es descarta una quarta parella a Les Llaunes.



Cabussó emplomallat
Podiceps cristatus a La
Massona al mes de maig
de 2014 (Guillem Sagner
– www.ornitho.cat)

Cabusset (*Tachybaptus ruficollis*)

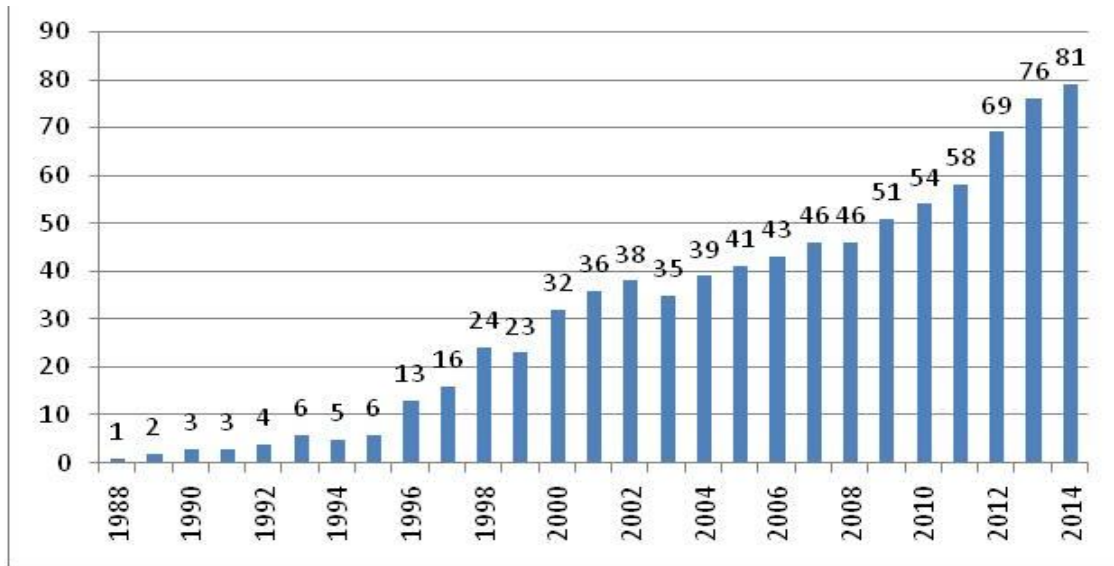
El cabusset ocupa llacunes i basses de certa profunditat així com canals i recs amb un mínim de cabal. S'ha comptabilitzat a pràcticament totes les basses i estanys d'entitat tot i que en baix nombre. Enguany s'han trobat 22 parelles reproductores, xifra igual que l'any anterior i lleugerament superior a les dels altres dos anys anteriors, però més baixa que fa uns anys (cal tenir en compte el valor mitjà dels 19 anys de que disposem dades amb un mínim de 18 parelles el 1997 i un màxim de 45 el 2004 i 2005). Els principals nuclis reproductors han estat al Cortalet (4 parelles), zona de l'Estany Europa i Depuradora d'Empuriabrava (5 parelles), zona de les Llaunes (3 parelles), Massona (3 parelles), Closa del Puig i Depuradora del Matà (4 parelles), i cal destacar la presència a Vilaüt (1 parella) i estany de Palau (1 parella), etc.



Cabusset *Tachybaptus ruficollis* a les Llaunes.
19/02/2014 (Ponç Feliu)

Cigonya blanca (*Ciconia ciconia*)

El nombre de parelles comptabilitzat enguany ha estat superior al d'anys anteriors, com succeeix els darrers anys, en què la població va creixent any rere any.



S'ha redactat un informe específic per aquesta espècie, lliurat a la direcció del parc durant el mes de setembre, on s'exposen amb deteniment els resultats, amb 81 parelles sense incloure el nucli reproductor de Peralada que freqüenta sovint el parc. D'aquestes 79 són al sector del Cortalet, una a Vilaüt i l'altra a les closos properes a Castelló d'Empúries.



Ciconia Ciconia ciconia
al Matà 19/02/2014
(Ponç Feliu)



Colònies de cigonya
Ciconia ciconia al
Cortalet el 04/04/14
(Ponç Feliu)

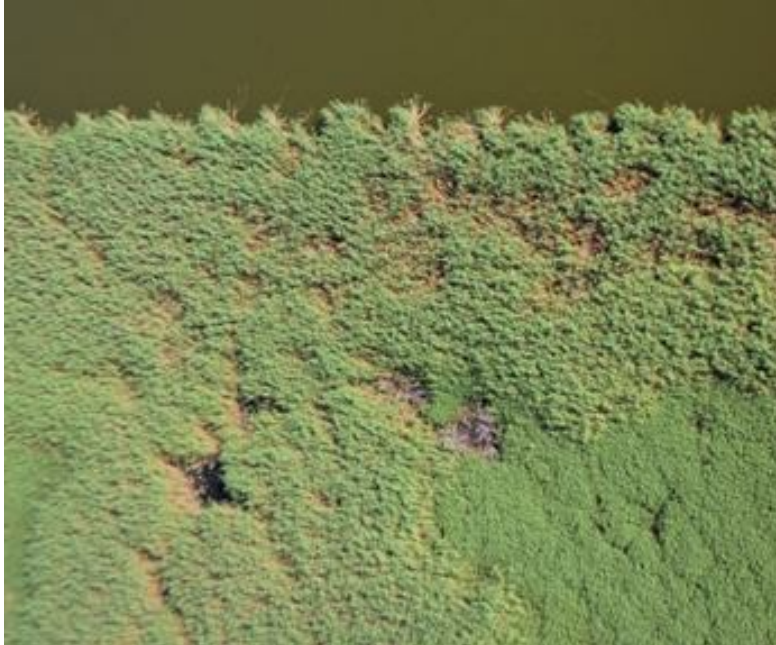


Poll de cigonya *Ciconia
ciconia* al niu al maig de
2014 (Oriol Clarabuch)

Agró roig (*Ardea purpurea*)

Es tracta d'una de les espècies que, malgrat la seva mida i la presència de colònies de cria, és més difícil de censar al parc natural, ja que l'accés no és possible (ni recomanable per a evitar molèsties) a l'interior de les colònies i l'observació des de distància (mètode utilitzat abans de 2010), sembla que pot portar a alguns desajustaments en el comptatge exacte. Per aquestes raons, de la mateixa manera que en anys anteriors, enguany s'ha optat per realitzar un vol amb helicòpter, de manera que s'han pogut fotografiar els nius de les dues colònies de cria a La Massona i a l'Estany de Palau i s'han pogut recomptar des de l'aire.

A continuació s'adjunta com a exemple una imatge de la colònia de La Massona, on s'observen alguns dels nius comptabilitzats:



Nius d'agró roig *Ardea purpurea* al canyissar de La Massona el 23/06/2014 (Ponç Feliu)

El nombre total de parelles ha estat de 6 a l'Estany de Palau (per 22 l'any anterior) i 11 (per 12-13 l'any anterior) als canyissars més alts de la Massona, xifra molt inferior a la dels anys anteriors (cal tenir en compte que foren 32 parelles l'any 2012 i 31 parelles el 2011). Aquest greu descens de la cria, sobretot atribuïble a la regressió a l'Estany de Palau, és la tendència que s'observa en la majoria d'ocells dels canyissars de la Reserva Integral 1 (bitó, polla blava, martinet menut, fotja, etc.), i es creu que va íntimament lligada a la presència de depredadors (sobretot senglar i visó americà), atès que les condicions ambientals i ecològiques (aliment, nivell d'aigua, estat del canyissar, presència humana, etc.) són molt similars.

Bitó (*Botaurus stellaris*)

El nombre de parelles reproductores de l'espècie és molt complex d'avaluar, per la qual cosa, els darrers anys s'ha optat per a determinar el nombre de mascles que marquen territori.



Bitó *Botaurus stellaris* a La Massona, en una imatge del febrer de 2014 (Josep Bosch, www.ornitho.cat)

Enguany, per segon cop des que es tenen dades recents (i com l'any passat ja va succeir), no s'ha sentit en tot l'any cap mascle cantant. Malgrat que a l'hivern hi hagueren observacions, i en pas també, no es té constància de la seva presència a l'època de cria.

Martinet menut (*Ixobrychus minutus*)

Aquesta espècie, molt més nombrosa durant la dècada dels anys 90 i primers anys dels anys 2000, pateix una forta davallada a la comarca i al parc natural. L'any 2009 se cità només com a reproductor a l'Estany Europa (amb unes 3 parelles) i el 2010 també es localitzaren només 3 parelles. Enguany, i com l'any passat i l'anterior, s'ha fet l'esforç de prospectar indrets concrets, tot i que no pas amb caiac com es va fer fa dos anys. Tanmateix, enguany sembla augmentar el nombre d'efectius reproductors, amb 3 parelles a l'estany Europa i 2 al Matà, 1 a la Closa del Puig, 1 a la Depuradora del Matà, 1 al Riu Vell i 1 al Cortalet, amb un total de 9 parelles estimades.



Martinet menut *Ixobrychus minutus*. Estany Europa el 17/07/2014 (Oriol Clarabuch)

Arpella (*Circus aeruginosus*)

Aquest rapinyaire nidifica en canyissars tranquils i ben conservats. Al parc natural, la xifra ha patit una regressió en anys anteriors, per bé que s'ha recuperat lleugerament els darrers anys, amb 7 parelles l'any 2009. Enguany, malgrat que el cens és complex, sobretot als canyissars de La Massona i l'Estany de Palau, s'han comptabilitzat un total de 8 territoris de cria, amb el principal nucli a la RNI-1 (1 parella a l'Estany d'en Massot i 2 a l'Estany de Palau - Aiguacalera), però amb parelles disperses a La Massona, el Cortalet i cua de la Fonda i canyissars de Les Llaunes i als canyissars de Cinclaus, prop del riu Vell-Closa Tancada. L'espècie s'ha observat en plena època de cria en altres zones com la Rogera i amb molta regularitat a La Gallinera, on tanmateix, no s'ha trobat com a reproductor, com ja va succeir l'any passat. Les dades, doncs, són superior als darrers anys.



Arpella Circus aeruginosus.
Les Llaunes 19/02/2014.
(Ponç Feliu)

Aligot comú (*Buteo buteo*)

Malgrat que l'aligot comú no és una espècie aquàtica ni prioritària dins el marc del parc natural, durant els darrers anys s'han avaluat xifres aproximades del nombre de parelles reproductores.



Aligot comú *Buteo buteo*.
Massona 26/01/2014 (Camilo
Albert. www.ornitho.cat)

Enguany, s'ha fet un esforç similar, però sense cercar activament els nius o els territoris, sinó simplement anotant sempre que es veien individus amb comportament reproductor arreu del parc. L'any 2009 se'n determinaren 6 parelles, mentre que el 2010 es van trobar un mínim de 4 territoris, el 2011 un total d'uns 6 territoris, el 2012 també 6 territoris i el 2013 un total de 5. Enguany se n'han detectat també 5, que són La Gallinera, Túries, Mornau, Vilaüt, i Cinclaus, però no s'ha detectat la parella de la zona de la Mugueta.

Xoriguer petit (*Falco naumani*)

El seguiment d'aquesta espècie s'ha dut a terme per part del DMAH, les dades dels quals són les incloses al present informe. Aquest any s'ha confirmat la cria de 5 parelles a Vilaüt i una a Mornau (dades proporcionades per Manel Pomarol i Francesc Carbonell), el mateix que l'any passat, però cal afegir les 10 parelles al nucli del casc antic de Castelló, gràcies a una nova reintroducció amb *hacking*. Aquestes dades mostren un lògic augment respecte l'any passat.



Xoriguer petit .*Falco naumanni* Vilaüt.
24/04/2014 (Oriol Clarabuch)

Rasclet (*Porzana pusilla*)

Es tracta d'una espècie extremadament discreta i d'hàbits força nocturns i propis de densos canyissars, que any rere any s'observa en època adequada al parc natural. És molt probable que cada any es reproduïxi en baix nombre en alguns sectors del parc natural, però aquest any s'ha pogut determinar novament la seva més que probable reproducció, com ho determina l'observació al juny d'adults reclamant activament al Matà. A més, s'observa un altre exemplar al Cortalet, per la qual cosa s'estimen en un mínim de 2, el nombre de parelles reproductores durant el 2014.



Rasclet *Porzana pusilla*
als Estanys del Matà
06/06/2014 (Ponç Feliu)

Polla blava (*Porphyrio porphyrio*)

Seguint la tendència dels darrers anys, la davallada de la població sembla tan important aquests darrers períodes de cria, que la situa ja com a extingida del parc i de la comarca; gràcies a l'esforç de portar exemplars procedents del Delta de l'Ebre, hi ha més observacions enguany, però sense dades de cria.



Polla blava *Porphyrio porphyrio*. El Matà. 06/04/2014. (Ramon Prat – www.ornitho.cat)

Fotja (*Fulica atra*)

La fotja ocupa les llacunes d'aigües més fondes i les basses o depuradores, com també els rius d'aigües calmades, com és el Fluvià. El total de parelles reproductores detectades el 2014 ha estat de 35 (per 38 de l'any 2013 i similar però inferior a les 40 de l'any 2011), amb els nuclis més elevats a l'Estany Europa (8 parelles), l'Estany del Cortalet (7 parelles), la Depuradora del Matà (3), Depuradora d'Empuriabrava (3) i la zona de la Massona (4), Matà (8) i Closa del Puig (1). Com a més significatiu, enguany no s'ha trobat a Vilaüt ni a Les Llaunes. No es descarta que el nombre de parelles final, de la mateixa manera que l'any passat, hagi estat més elevat en el conjunt del parc.



Fotja *Fulica atra* amb 4
pollets a la Massona el
30/03/2014 (Xavier Idígora-
www.ornitho.cat)

Fredeluga (*Vanellus vanellus*)

La fredeluga és una limícola de molt irregular nidificació a la comarca, on té un dels únics punts reproductors (encara que no de forma continuada), de Catalunya. Enguany, i com ja va passar els darrers tres anys, per primer cop des de feia dècades, l'espècie ha tornat a criar al parc natural, en concret a La Gallinera. S'ha pogut assegurar amb certesa per la presència de polls, on hi ha criat un mínim de 2 parelles. A més, la presència de 2 adults molt territorials als camps de l'Estany d'en Túries han fet pensar també amb la possibilitat que criï en aquest espai. Per tant, la presència d'aquesta espècie com a reproductor probable és d'elevat interès pel parc natural novament.

Corriol petit (*Charadrius dubius*)

Aquesta espècie ocupa per a la seva reproducció zones d'aigua dolça, codolars, marges de rius i aiguamolls somers amb zones sorrenques o pedregoses al seu límit. Al parc natural, doncs, troba diferents indrets amb hàbitats favorables.



Corriol petit *Charadrius dubius*. El Matà. 01/06/2014.
(Guillem Sagner-
www.ornitho.cat)

Enguany, a diferència de l'any passat (amb 17 parelles) i dels anys 2010 i 2011 en què la xifra de parelles reproductores s'havia estimat en 15, el nombre de parelles ha baixat novament, fins a unes 11 (tot i que possiblement subestimades). Aquestes es trobaven al Matà (4, en diferents llocs dels estanys i també als Fangassos), a la Depuradora d'Empuriabrava (2), a l'estany d'en Túries (1), a la Rubina (1), a l'estany d'en Pericos (1), a la platja de Sant Pere (2), a la Platja de Can Comes (1). Enguany no s'ha trobat a l'illa de Caramany ni a La Rubina.

Corriol camanegre (*Charadrius alexandrinus*)

Aquest ocell limícol ocupa les zones sorrenques, especialment del litoral del parc, just en la reraduna de les platges de La Rubina, Can Comes i Sant Pere Pescador. Els censos s'han dut a terme mitjançant repassades exhaustives de la platja als mesos d'abril, maig, juny i juliol, moment d'activitat reproductora. Enguany, a més, s'ha comptat amb un intens treball fet pel Cos d'Agents Rurals, fent prospecció, i també col·locant gàbies protectores per evitar depredacions a la platja de Can Comes. També s'ha treballat en les indicacions a banyistes i en la col·locació de cartells, com també fins i tot tancant un tram de platja de Sant Pere abans de l'inici del període reproductor.



Tancament d'una zona de la platja de Sant Pere per a crear una zona de protecció pel corriol camanegre *Charadrius alexandrinus* 13/03/2014 (Ponç Feliu)



Tancament d'una zona de la platja de Sant Pere per a crear una zona de protecció pel corriol camanegre *Charadrius alexandrinus* 13/03/2014 (Ponç Feliu)

El total de parelles detectades han estat 17 (per 21 el 2013, 26 l'any 2012, 30 l'any 2011), gran part de les quals són a les platges com La Rubina (2), Can Comes (9) i Sant Pere Pescador (3, per 3 el 2013, 6 el 2012, 12 l'any 2011), amb algunes parelles en la part lleugerament més interiors però d'hàbitat favorable com els accessos a l'estany d'en Túries (3 parelles). Val a dir que els resultats no són tan satisfactoris com en anys anteriors, amb una forta regressió arreu del parc.

Cames-llargues (*Himantopus himantopus*)

El cames-llargues ocupa llacunes someres però amb aigües permanents arreu del parc. Els primers exemplars arriben al mes de març, i a l'abril s'inicia l'activitat reproductora. Enguany, a diferència del que es va fer l'any 2011 i 2012, amb una gestió diferent del Matà (més hàbitats tancats per afavorir espècies de canyissar i balcar), es va pasturar el sector, on l'habitual nucli reproductor ha tornat a augmentar el nombre de parelles. A més, també ha criat al sector situat més al nord, que romangué pasturat i obert de vegetació i on s'hi bombà aigua de forma activa durant els mesos de reproducció. També s'ha afavorit la zona més propera al càmping i, al mateix temps, al sector del camp pasturat prop de la Torre. Els resultats al Matà han estat de 40 parelles com a mínim (per 24 parelles el 2013). El total de parelles reproductores ha estat doncs, superior a l'any passat, assolint novament les 60 parelles que feia temps que no es reproduïen al parc (48-50 el 2013, per 46 l'any 2012, i 63 l'any 2011). A la Gallinera, on enguany no han criat (l'any 2012 fins a 15 parelles), les condicions no eren adequades. Tampoc s'ha trobat a la Closa Tancada, enguany. Altres nuclis són els punts reproductors següents: La Rubina (4, per 7 l'any passat i 9 l'anterior), la Closa Tancada (2), Túries (9, per 6 l'anterior), basses de la platja de Sant Pere (3) i nous petits nuclis, amb 1 parella a l'Estany d'en Massot i 2 a l'Estany Europa.



Cames-llargues
Himantopus himantopus al
niu a la Depuradora del
Matà. 13/05/2014 (Ponç
Feliu).



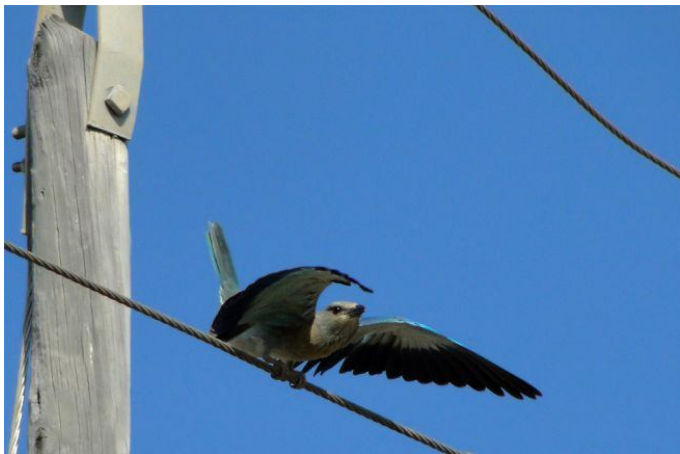
Cames-llargues
Himantopus himantopus al
Matà. 13/05/2014 (Ponç
Feliu).

Gavina corsa (*Larus audouinii*)

Es tracta d'un dels ocells amb un nivell de protecció més elevat segons la Directiva Aves de la Unió Europea. A Catalunya, fins fa uns pocs anys només es reproduïa al Delta de l'Ebre, on té el principal nucli reproductor del món. Tanmateix, des de fa alguns anys, l'espècie ha establert petits nuclis reproductors al Delta del Llobregat (amb desenes de parelles el 2009 i molt més encara en l'actualitat). Durant el 2010 i 2011 l'espècie va provar de criar a l'Empordà (sobretot el nucli de la Closa Tancada el 2010), però enguany, malgrat que s'han observat adults als Estanys del Matà, Gallinera, platja de Sant Pere, Rogera, Fluvià, etc., no hi ha hagut indicis de reproducció durant la present primavera.

Gaig blau (*Coracias garrulus*)

El gaig blau ocupa zones de secans de diferents punts de Catalunya, especialment a les terres de ponent. A l'Empordà hi té un dels únics punts de reproducció de les comarques gironines i el més consolidat, amb un total de 23-25 parelles durant l'any 2009, 20 parelles reproductores el 2010, censos realitzats de forma específica per part d'una voluntària en pràctiques, com s'ha fet també durant l'any 2014. Els resultats, han donat la presència de 25 parelles localitzades al parc i els seus àmbits immediats, xifra lleugerament més alta que l'any anterior. Val a dir que la col·locació de caixes-niu a les torres elèctriques que es va fer fa uns anys ha beneficiat molt activament la població de l'espècie, que ha crescut molt durant els darrers anys amb un màxim de 26 parelles el 2008 i que ara sembla estabilitzada. La dispersió dels juvenils quan retornen a la primavera sembla que està afavorint l'expansió de l'espècie.



Exemplar de gaig blau *Coracias garrulus* a prop de l'Estany Europa 27/08/2014 (Oriol Clarabuch).

Balquer (*Acrocephalus arundinaceus*)

Aquest passeriforme típic de canyissars i balcars es troba àmpliament distribuït arreu de les zones humides del parc natural, amb una població l'any 2010 d'unes 29 parelles com a mínim, però possiblement subestimada i de 44 l'any 2011, per 21 parelles l'any 2012 i 34 el 2013. Enguany se n'han localitzat un mínim de 48, però sense fer un cens exhaustiu, atès que no s'ha considerat l'espècie com a prioritària pel que fa al seguiment.



Balquer *Acrocephalus arundinaceus*. Estanys del Matà. 11/05/2014. (Alain Noel – www.ornitho.cat)

Boscarla mostatxuda (*Acrocephalus melanopogon*)

En anys anteriors al seguiment de l'actual equip tècnic, no es va censar el nombre de parelles reproductores d'aquesta important espècie, típica de zones humides i canyissars mediterranis que mantenen aigua als seus nivells basals. Tanmateix, s'ha considerat important de seguir-ne fent un seguiment, encara que és molt difícil, donada la discreció de l'espècie i els hàbitats que ocupa. Enguany s'ha detectat un total de com a mínim 7 parelles, 4 d'elles l'Estany de Palau, però amb un nou nucli prou bo de 3 exemplars entre el Matà, Depuradora del Matà i Massona; no es descarta la seva reproducció a altres zones de difícil prospecció.



Boscarla mostatxuda
Acrocephalus melanopogon.
Estanys del Matà. 08/06/2014.
(Marc Casas – www.ornitho.cat)

Boscaler comú (*Locustella lusciniodes*):

El boscaler comú havia estat més freqüent en anys anteriors, però la seva tendència és a la baixa. Si bé l'any 2009 es determinaren dues àrees de cria de l'espècie a l'Estany de Palau, l'any 2010 es comptà només amb la detecció d'un mascle cantant a l'Estany de Palau, mentre que el 2011 fou un total de 4, amb 2 parelles el 2012 i 1 el 2013. Enguany, com a novetat interessant, a més d'un mascle cantant al sector de l'Estany de Palau, un altre cantà activament tota la primavera als canyissars del Matà.

Altres espècies d'interès:

S'han detectat exemplars d'altres espècies que, malgrat no haver-se confirmat la seva reproducció, hi ha indicis que poden haver-ho fet, com és el cas del milà negre (*Milvus migrans*) a la zona de la Mugueta, a la Gallinera i probablement a la zona de Mornau, propera a l'abocador de Pedret. Les observacions de berrat pescaire (*Ardea cinerea*) a la primavera i durant el mes de juliol són de possible reproducció, però sense haver-se pogut comprovar. També ha estat molt notable la presència d'agròns blancs (*Egretta alba*) al llarg de tota la primavera i estiu, amb grups diferent a l'Estany de Vilaüt, Pericos però sense tants indicis com es varen observar l'any 2013.

Un capítol a part mereix la cria, per primer cop demostrada a l'Empordà, d'una parella de xibecs (*Netta rufina*). El lloc va ser la depuradora d'Empúriabrava i els 7 polls observats van envolar. El fet que els cignes, molt agressius (com s'ha explicat en el cas de l'ànec blanc), fracassessin en la cria a la zona, va permetre probablement la cria dels xibecs.



Xibec *Netta rufina* el 4 de juny a la depuradora d'Empúriabrava (Àlex Ollé – www.ornitho.cat)

Cal dir que el gavià argentat (*Larus michahellis*), no s'ha considerat prioritari i no s'han avaluat el nombre de parelles reproductores, les quals han estat presents a zones del litoral del parc, a Sant Martí d'Empúries, la Rogera, l'Estany del Cortalet, la Rubina i l'Illa Gran, etc. En alguns llocs han ocasionat problemes i s'han pres mesures per reduir-ne la població, especialment a llocs com el Matà o l'Estany del Cortalet, on s'han eliminat d'un tret. Altres espècies no censades són la polla d'aigua (*Gallinula chloropus*) o de rascló (*Rallus aquaticus*), de presència a molts llocs del parc.

Finalment, s'adjunten a continuació les observacions realitzades durant el període reproductor, d'espècies com el torlit (*Burhinus oedicephalus*), el picot garser petit (*Dendrocopos minor*), el blauet (*Alcedo atthis*) i el teixidor (*Remiz pendulinus*) que són de cert interès pel parc natural:

INFORME SOBRE EL CENS DE NIDIFICANTS AL PNAE.

ANY 2014

n	Espècie	Nom científic	Data	Localitat
1	Torlit	Burhinus oedicnemus	02-abr-14	Cinclaus
3	Torlit	Burhinus oedicnemus	06-abr-14	Cinclaus
1	Torlit	Burhinus oedicnemus	06-abr-14	Castelló d'Empúries [506/678]
1	Torlit	Burhinus oedicnemus	06-abr-14	Cinclaus
2	Torlit	Burhinus oedicnemus	11-abr-14	Cinclaus
2	Torlit	Burhinus oedicnemus	12-abr-14	Sant Pere Pescador [506/673]
1	Torlit	Burhinus oedicnemus	13-abr-14	Cinclaus
2	Torlit	Burhinus oedicnemus	21-abr-14	Platja Can Comes
2	Torlit	Burhinus oedicnemus	25-abr-14	Riu Vell
1	Torlit	Burhinus oedicnemus	26-abr-14	Prats de Can Comes, Castelló d'Empúries
1	Torlit	Burhinus oedicnemus	06-may-14	Palau-saverdera [510/682]
2	Torlit	Burhinus oedicnemus	07-may-14	El Riuet, Sant Pere Pescador
2	Torlit	Burhinus oedicnemus	08-may-14	El Riuet, Sant Pere Pescador
2	Torlit	Burhinus oedicnemus	09-may-14	Cinclaus
2	Torlit	Burhinus oedicnemus	10-may-14	El Riuet, Sant Pere Pescador
2	Torlit	Burhinus oedicnemus	12-may-14	El Riuet, Sant Pere Pescador
1	Torlit	Burhinus oedicnemus	13-may-14	El Matà, Castelló d'Empúries
1	Torlit	Burhinus oedicnemus	15-may-14	Castelló d'Empúries [506/676]
2	Torlit	Burhinus oedicnemus	16-may-14	El Riuet, Sant Pere Pescador
1	Torlit	Burhinus oedicnemus	16-may-14	Cinclaus
1	Torlit	Burhinus oedicnemus	18-may-14	Bassa de Marzà, Pedret i Marzà
1	Torlit	Burhinus oedicnemus	25-may-14	Els Salats, Sant Pere Pescador
2	Torlit	Burhinus oedicnemus	27-may-14	l'Escala [509/662]
1	Torlit	Burhinus oedicnemus	30-may-14	Estany d'en Túries, Castelló d'Empúries
1	Torlit	Burhinus oedicnemus	02-jun-14	Camps Estany Europa
2	Torlit	Burhinus oedicnemus	06-jun-14	El Riuet, Sant Pere Pescador
5	Torlit	Burhinus oedicnemus	26-jun-14	Estany d'en Túries, Castelló d'Empúries
1	Torlit	Burhinus oedicnemus	27-jun-14	Platja Can Comes
1	Torlit	Burhinus oedicnemus	02-jul-14	Estany d'en Túries, Castelló d'Empúries
2	Torlit	Burhinus oedicnemus	17-jul-14	Estany d'en Túries, Castelló d'Empúries
1	Torlit	Burhinus oedicnemus	17-jul-14	Gola del Fluvià (riba sud)
6	Torlit	Burhinus oedicnemus	19-jul-14	Estany d'en Túries, Castelló d'Empúries
6	Torlit	Burhinus oedicnemus	19-jul-14	Estany d'en Túries, Castelló d'Empúries
2	Torlit	Burhinus oedicnemus	22-jul-14	La Rogera, Castelló d'Empúries
1	Torlit	Burhinus oedicnemus	09-ago-14	Prats de Can Comes, Castelló d'Empúries
2	Picot garser petit	Dendrocopos minor	10-abr-14	Pont Muga (Est.Europa)
1	Picot garser petit	Dendrocopos minor	08-may-14	Castelló d'Empúries [508/674]
1	Picot garser petit	Dendrocopos minor	16-may-14	El Matà, Castelló d'Empúries
1	Picot garser petit	Dendrocopos minor	16-may-14	Estany del Cortalet, Castelló d'Empúries
1	Picot garser petit	Dendrocopos minor	22-may-14	El Matà, Castelló d'Empúries
1	Picot garser petit	Dendrocopos minor	08-jun-14	Castelló d'Empúries [508/681]
1	Picot garser petit	Dendrocopos minor	18-jun-14	Pont Muga (Est.Europa)
1	Picot garser petit	Dendrocopos minor	19-jun-14	Closes de Momau
1	Picot garser petit	Dendrocopos minor	22-jun-14	Mas Matà, Castelló d'Empúries
1	Picot garser petit	Dendrocopos minor	05-jul-14	El Matà, Castelló d'Empúries
1	Picot garser petit	Dendrocopos minor	24-jul-14	El Matà, Castelló d'Empúries
1	Blauet	Alcedo atthis	02-abr-14	Cel-les de depuració - Est.Europa
1	Blauet	Alcedo atthis	02-abr-14	El Matà, Castelló d'Empúries
1	Blauet	Alcedo atthis	02-abr-14	La Massona, Castelló d'Empúries
2	Blauet	Alcedo atthis	04-abr-14	Estany del Cortalet, Castelló d'Empúries
1	Blauet	Alcedo atthis	05-abr-14	Aguait Pallejà, Castelló d'Empúries
1	Blauet	Alcedo atthis	05-abr-14	Cel-les de depuració - Est.Europa
1	Blauet	Alcedo atthis	06-abr-14	Estany d'en Pericos, Castelló d'Empúries
1	Blauet	Alcedo atthis	06-abr-14	Càmping Almata
1	Blauet	Alcedo atthis	06-abr-14	Mas Matà, Castelló d'Empúries
2	Blauet	Alcedo atthis	06-abr-14	Pont Muga (Est.Europa)
1	Blauet	Alcedo atthis	06-abr-14	Cel-les de depuració - Est.Europa
1	Blauet	Alcedo atthis	08-abr-14	Estany Europa, Castelló d'Empúries
1	Blauet	Alcedo atthis	12-abr-14	Cel-les de depuració - Est.Europa
1	Blauet	Alcedo atthis	15-abr-14	Depuradora del Matà
1	Blauet	Alcedo atthis	15-abr-14	Mas Matà, Castelló d'Empúries
1	Blauet	Alcedo atthis	18-abr-14	Pont Muga (Est.Europa)

INFORME SOBRE EL CENS DE NIDIFICANTS AL PNAE.

ANY 2014

n	Espècie	Nom científic	Data	Localitat
1	Blauet	Alcedo atthis	19-abr-14	El Matà, Castelló d'Empúries
1	Blauet	Alcedo atthis	19-abr-14	Estany Europa, Castelló d'Empúries
2	Blauet	Alcedo atthis	23-abr-14	El Matà, Castelló d'Empúries
1	Blauet	Alcedo atthis	24-abr-14	Estany Europa, Castelló d'Empúries
1	Blauet	Alcedo atthis	24-abr-14	Aguait del Bruel, Castelló d'Empúries
1	Blauet	Alcedo atthis	26-abr-14	Depuradora d'Empuriabrava, Castelló d'Empúries
1	Blauet	Alcedo atthis	27-abr-14	El Matà, Castelló d'Empúries
1	Blauet	Alcedo atthis	27-abr-14	Closa de la Bomba, Castelló d'Empúries
1	Blauet	Alcedo atthis	27-abr-14	Cel-les de depuració - Est.Europa
1	Blauet	Alcedo atthis	29-abr-14	Aguait del Bruel, Castelló d'Empúries
1	Blauet	Alcedo atthis	01-may-14	Pont Muga (Est.Europa)
1	Blauet	Alcedo atthis	03-may-14	Castelló d'Empúries [508/673]
1	Blauet	Alcedo atthis	04-may-14	Aguait del Bruel, Castelló d'Empúries
1	Blauet	Alcedo atthis	04-may-14	El Matà, Castelló d'Empúries
1	Blauet	Alcedo atthis	05-may-14	Pont Muga (Est.Europa)
1	Blauet	Alcedo atthis	06-may-14	Aguait del Bruel, Castelló d'Empúries
1	Blauet	Alcedo atthis	06-may-14	El Matà, Castelló d'Empúries
1	Blauet	Alcedo atthis	09-may-14	Depuradora d'Empuriabrava, Castelló d'Empúries
1	Blauet	Alcedo atthis	16-may-14	El Matà, Castelló d'Empúries
2	Blauet	Alcedo atthis	18-may-14	Estany Europa, Castelló d'Empúries
1	Blauet	Alcedo atthis	22-may-14	Aguait Pallejà, Castelló d'Empúries
1	Blauet	Alcedo atthis	28-may-14	Estany d'en Túrries, Castelló d'Empúries
1	Blauet	Alcedo atthis	01-jun-14	Castelló d'Empúries [507/674]
1	Blauet	Alcedo atthis	08-jun-14	Estany Europa, Castelló d'Empúries
2	Blauet	Alcedo atthis	11-jun-14	Aguait Quim Franch, Castelló d'Empúries
1	Blauet	Alcedo atthis	21-jun-14	Depuradora d'Empuriabrava, Castelló d'Empúries
3	Blauet	Alcedo atthis	28-jun-14	Estany Europa, Castelló d'Empúries
2	Blauet	Alcedo atthis	02-jul-14	Estany Europa, Castelló d'Empúries
2	Blauet	Alcedo atthis	02-jul-14	Depuradora d'Empuriabrava, Castelló d'Empúries
1	Blauet	Alcedo atthis	02-jul-14	Depuradora del Matà
1	Blauet	Alcedo atthis	07-jul-14	El Matà, Castelló d'Empúries
1	Blauet	Alcedo atthis	17-jul-14	Gola del Fluvà (riba sud)
1	Blauet	Alcedo atthis	19-jul-14	Cel-les de depuració - Est.Europa
3	Blauet	Alcedo atthis	19-jul-14	Depuradora d'Empuriabrava, Castelló d'Empúries
2	Blauet	Alcedo atthis	19-jul-14	Estany Europa, Castelló d'Empúries
1	Blauet	Alcedo atthis	22-jul-14	La Rogera, Castelló d'Empúries
1	Blauet	Alcedo atthis	22-jul-14	Estany Europa, Castelló d'Empúries
1	Blauet	Alcedo atthis	22-jul-14	Depuradora d'Empuriabrava, Castelló d'Empúries
1	Blauet	Alcedo atthis	24-jul-14	El Matà, Castelló d'Empúries
1	Blauet	Alcedo atthis	29-jul-14	Depuradora d'Empuriabrava, Castelló d'Empúries
2	Blauet	Alcedo atthis	29-jul-14	El Matà, Castelló d'Empúries
3	Blauet	Alcedo atthis	31-jul-14	Estany Europa, Castelló d'Empúries
1	Blauet	Alcedo atthis	01-ago-14	Aguait de les Gantes, Castelló d'Empúries
1	Blauet	Alcedo atthis	01-ago-14	Estany Europa, Castelló d'Empúries
1	Blauet	Alcedo atthis	02-ago-14	El Matà, Castelló d'Empúries
1	Blauet	Alcedo atthis	02-ago-14	Aguait dels Roncaires, Castelló d'Empúries
1	Blauet	Alcedo atthis	02-ago-14	Aguait dels Roncaires, Castelló d'Empúries
3	Blauet	Alcedo atthis	03-ago-14	Estany del Cortalet, Castelló d'Empúries
2	Blauet	Alcedo atthis	03-ago-14	El Matà, Castelló d'Empúries
1	Blauet	Alcedo atthis	04-ago-14	El Matà, Castelló d'Empúries
1	Blauet	Alcedo atthis	06-ago-14	Aguait Quim Franch, Castelló d'Empúries
1	Blauet	Alcedo atthis	08-ago-14	Estany Europa, Castelló d'Empúries
1	Blauet	Alcedo atthis	09-ago-14	Aguait Quim Franch, Castelló d'Empúries
1	Blauet	Alcedo atthis	09-ago-14	Aguait de les Gantes, Castelló d'Empúries
1	Blauet	Alcedo atthis	11-ago-14	Estany Europa, Castelló d'Empúries
1	Blauet	Alcedo atthis	11-ago-14	Depuradora d'Empuriabrava, Castelló d'Empúries
1	Blauet	Alcedo atthis	12-ago-14	Estany Europa, Castelló d'Empúries
1	Blauet	Alcedo atthis	13-ago-14	Vilaüt, Pau
1	Blauet	Alcedo atthis	13-ago-14	Aguait del Bruel, Castelló d'Empúries
2	Blauet	Alcedo atthis	14-ago-14	Depuradora d'Empuriabrava, Castelló d'Empúries
2	Blauet	Alcedo atthis	15-ago-14	Depuradora d'Empuriabrava, Castelló d'Empúries
1	Blauet	Alcedo atthis	15-ago-14	Estany Europa, Castelló d'Empúries
1	Blauet	Alcedo atthis	21-ago-14	Depuradora d'Empuriabrava, Castelló d'Empúries
1	Blauet	Alcedo atthis	21-ago-14	Estany d'en Pericos, Castelló d'Empúries
1	Blauet	Alcedo atthis	21-ago-14	La Rogera, Castelló d'Empúries
1	Blauet	Alcedo atthis	21-ago-14	Vilaüt, Pau
1	Blauet	Alcedo atthis	26-ago-14	Depuradora d'Empuriabrava, Castelló d'Empúries
1	Blauet	Alcedo atthis	27-ago-14	Estany d'en Pericos, Castelló d'Empúries
1	Blauet	Alcedo atthis	27-ago-14	La Rogera, Castelló d'Empúries
1	Blauet	Alcedo atthis	27-ago-14	El Matà, Castelló d'Empúries
1	Blauet	Alcedo atthis	27-ago-14	Aguait Quim Franch, Castelló d'Empúries
1	Blauet	Alcedo atthis	28-ago-14	Vilaüt, Pau
3	Blauet	Alcedo atthis	28-ago-14	El Matà, Castelló d'Empúries
1	Blauet	Alcedo atthis	29-ago-14	Riu Fluvà a Sant Pere
1	Teixidor	Remiz pendulinus	02-abr-14	Cel-les de depuració - Est.Europa
1	Teixidor	Remiz pendulinus	02-abr-14	La Massona, Castelló d'Empúries
1	Teixidor	Remiz pendulinus	06-abr-14	Aguait del Bruel, Castelló d'Empúries
1	Teixidor	Remiz pendulinus	06-abr-14	El Matà, Castelló d'Empúries
1	Teixidor	Remiz pendulinus	01-may-14	Pont Muga (Est.Europa)
4	Teixidor	Remiz pendulinus	18-jun-14	Depuradora d'Empuriabrava, Castelló d'Empúries
4	Teixidor	Remiz pendulinus	02-ago-14	Aguait dels Roncaires, Castelló d'Empúries

CONCLUSIONS

La temporada de nidificació al parc natural ha estat, en línies generals, satisfactòria, malgrat tres grans decepcions, la consolidació de la desaparició de la polla blava (per bé que s'han portat exemplars des del Delta de l'Ebre que han permès majors observacions però encara no la reproducció de nou) i la manca de mascles cantant de bitó per segona vegada; ambdues són espècies emblemàtiques al parc natural. També cal aquí sumar la gran i preocupant regressió de l'agró roig, no pas pel petit nucli d'una desena de parelles a La Massona – el qual es manté-, sinó per l'acusada davallada a l'Estany de Palau, on probablement els senglars i visons fan estralls entre els ocells de canyissars.

Cal tenir en compte que el nou equip de cens ha continuat utilitzant una metodologia lleugerament diferent en el cas d'algunes espècies a la que es feu fins a l'any 2010 i que, per tant, algunes dades fruit de la metodologia nova a la dels anys anteriors, poden resultar també lleugerament infra o supervalorades.

A trets globals, les poblacions de la majoria d'espècies han estat bones, tot i que algunes han patit una nova disminució com és el cas del corriol camanegre (sobretot a la Platja de Sant Pere), malgrat haver pres mesures per evitar-ne la depredació. També el corriol petit ha disminuït la xifra de nidificants de forma força acusada. També ha tingut una regressió, tot i que menys acusada, la fotja.

Altres com el cames-llargues (que ha recuperat al Matà les xifres de fa diversos anys) han tingut el problema de perdre alguns nuclis, com per exemple La Gallinera o Llaunes, però tot i així han tingut xifres molt més altes que l'any anterior, amb 60 parelles.

Per contra, són satisfactoris els augments de les xifres de martinet menut (fins a un mínim de 9 parelles) i el cabussó emplomallat, que passa d'una a tres (potser quatre) parelles. També segueixen augmentant les parelles nidificants d'espècies com la cigonya (que puja any rere any), i altres com també l'ànec griset, amb un notable augment en un any amb molta aigua, i el xoriguer petit (tot i que aquest darrer gràcies a la reintroducció amb *hacking*). També han

augmentat el boscaler (amb una parella nova al Matà), el balquer i la boscarla mostatxada, com també el gaig blau.

Es mantenen amb xifres similars espècies com el cigne, el cabusset, la fotja, el falcó mostatxut, l'aligot i el milà negre

Tanmateix, tres espècies de gran valor s'han reproduït enguany al parc natural, com són el rasplet (amb un mínim de dues parelles al sector de l'Estany del Cortalet i del Matà) i la fredeluga, amb un mínim de dues parelles a La Gallinera, tot i que també podria haver criat una altra parella a l'Estany d'en Túries. I, finalment, per primer cop a l'Empordà, s'ha constatat la reproducció del xibec, a la depuradora d'Empúriabrava, fet de gran importància.

També cal esmentar altres espècies que poden criar al parc de forma esporàdica i que caldrà seguir en el futur, com és la gavina corsa (no ha criat enguany però s'hi ha observat exemplars tota la primavera), el bernat pescaire, l'agró blanc o, novament i com va passar l'any passat, l'ànec blanc, amb una parella fent intents de cria a l'Estany d'en Túries i una altra a l'Estany d'en Pericos. Altres espècies com el picot garser petit, torlit, teixidor o polla d'aigua segueixen essent presents al parc natural, amb xifres variables i, malgrat que no són estudiades de forma prioritària, sí que s'anoten tots els indicis de cria, com també les observacions realitzades a l'àmbit del parc.



PONÇ FELIU LATORRE

Biòleg i Ambientòleg, Col·legiat n° 926



ORIOI CLARABUCH VICENT

Ornitòleg i Biòleg

18 d'octubre de 2014