

**INFORME SOBRE ELS CENSOS DE NIDIFICANTS
AL PARC NATURAL DELS AIGUAMOLLS DE
L'EMPORDÀ
ANY 2011**

EMÈS PER: Oriol Clarabuch i Ponç Feliu
(SERPA Enginyeria i Consultoria Ambiental SL)
ADREÇAT A: Sergi Romero de Tejada
(Parc Natural dels Aiguamolls de l'Empordà)



31 d'agost de 2011

FONAMENT

Des del Parc Natural dels Aiguamolls de l'Empordà s'ha contractat el seguiment ornitològic periòdic, per a conèixer les poblacions d'aus nidificants, hivernants, la seva fenologia, i altres aspectes d'interès, amb la finalitat d'optimitzar la gestió duta a terme des del parc natural.

A continuació es presenten els resultats obtinguts a través dels censos realitzats durant la temporada de cria de l'any 2011, dins els àmbits censats del parc natural.

METODOLOGIA:

Els censos dels ocells nidificants duts a terme durant l'època de cria de l'any 2011 han estat realitzats arreu del parc natural, ja que s'han visitat gran part dels espais susceptibles d'acollir ocells prioritaris, inclosos aquells dels quals se'n realitza un seguiment anual de la reproducció dins l'àmbit del parc. Aquestes espècies han estat seguides i controlades durant els darrers anys per part de l'ornitòleg del parc (a excepció de l'any 2010 quan ja les va dur a terme l'actual equip de cens), a través de metodologies similars a les emprades per part de l'equip de SERPA Enginyeria i Consultoria Ambiental, per bé que amb algunes millores i modificacions. Enguany s'han seguit incorporant algunes espècies, no censades anteriorment, com és el cas de la boscarla mostatxada (*Acrocephalus melanopogon*) o el falcó mostatxut (*Falco subbuteo*).

A més de les dades obtingudes durant la feina de camp per part dels ornitòlegs sota signants, s'han tingut en compte les observacions i seguiments duts a terme per part de diferents tècnics de l'empresa, observadors que han visitat el parc durant aquest període o de l'equip de voluntaris que enguany ha fet una important feina de recolzament pel seguiment de les espècies, com són Erich Streich, Sergio Romero de Tejada, Aleix Comas, Jordi Sargatal, Joan Morales, Toni Llobet, Pablo Garcia i Deli Saavedra, a més dels voluntaris que han participat al cens simultani de gaig blau o dels tècnics que han proporcionat la possibilitat dels censos aeris d'agró roig amb helicòpter. Cal esmentar l'ajuda important d'Eva Robleño, estudiant en pràctiques que ha estat present al llarg de tots els mesos al parc natural i ha estudiat de forma específica les parelles

**INFORME SOBRE EL CENS DE NIDIFICANTS AL PNAE.
ANY 2010**

reproductores de cigonya blanca, a més d'haver aportat moltes altres dades d'interès. Totes les dades han estat igualment incorporades a la base de dades d'Ornitho.cat, que serveix per a centralitzar i poder analitzar totes les observacions de forma sistemàtica.

Durant la primavera i estiu de 2011, el parc natural ha estat en molt bones condicions, amb molta aigua fruit de les pluges acumulades durant l'hivern i primavera. A més, la gestió en alguns espais clau com el Matà, ha pogut permetre mantenir nivells molt bons d'aigua.



Imatge de l'entapissat de ranuncles a l'Estany d'en Pericos a primers de maig. 09/05/2011 (Ponç Feliu)



Imatge de l'entapissat de ranuncles a l'Estany d'en Pericos des de l'aire. 18/05/2011 (Ponç Feliu)

**INFORME SOBRE EL CENS DE NIDIFICANTS AL PNAE.
ANY 2010**



Imatge general dels
Estanys del Matà
13/05/2011 (Ponç Feliu)



Imatge general des de
l'aire dels Estanys
Europa 18/05/2011
(Ponç Feliu)



Imatge general de
l'Estany de Vilaüt amb
nombrosos ardeids el
13/05/2011 (Ponç Feliu)

**INFORME SOBRE EL CENS DE NIDIFICANTS AL PNAE.
ANY 2010**



Imatge general de
l'Estany del Cortalet
des de l'aire el
18/05/2011 (Ponç Feliu)



Imatge de la Bassa de
l'Espelt el 25/05/2011
(Ponç Feliu)



Imatge de l'Aiguaclara,
Pericos i Estany de
Palau des de l'aire el
18/05/2011 (Ponç Feliu)



Imatge de La Rogera a
Les Llaunes des de
l'aire el 18/07/2011
(Ponç Feliu)

La **metodologia** utilitzada ha variat molt segons les espècies. A continuació s'explica la que s'ha utilitzat per cadascuna d'elles o per cada grup en concret:

Anàtides i similars: El grup de les anàtides i ocells aquàtics nedadors de superfície, com el cigne mut (*Cygnus olor*), l'ànec griseta (*Anas strepera*), la fotja (*Fulica atra*), el cabussó emplomallat (*Podiceps cristatus*) i el cabusset (*Tachybaptus ruficollis*) cal censar-lo de forma directa amb successives visites als hàbitats adequats, aprofitant, en alguns casos, les visites pel seguiment fenològic, però en d'altres casos anant directament als indrets potencialment ocupables per aquestes espècies. Donat que aquestes nidifiquen sempre en zones amb presència d'aigua permanent durant l'època de cria (preferentment de bona qualitat), s'ha insistit en les visites continuades i obtenció de dades entre març i agost.

Ardeids: En el cas dels ardeids, bàsicament el bitó (*Botaurus stellaris*), agró roig (*Ardea purpurea*) i martinet menut (*Ixobrychus minutus*) s'han censat els canyissars. Si bé s'ha fet especialment amb observacions directes, en el cas del bitó s'han fet escoltes nocturnes (sobretot a l'Estany de Palau) i en el cas del martinet menut s'han realitzat esperes a zones òptimes de canyissar o fins i tot s'ha transcorregut amb caiac la Muga o el rec Sirvent. En el cas de l'agró roig s'ha comptat amb l'ajuda d'un vol aeri amb helicòpter, a través del qual s'han obtingut fotografies de precisió per a poder comptabilitzar els nius.

**INFORME SOBRE EL CENS DE NIDIFICANTS AL PNAE.
ANY 2010**



Imatge de la qualitat de l'aigua dels Estanys del Matà a l'inici de la temporada de cria. 13/04/2010 (Ponç Feliu)



Imatge de la qualitat de l'aigua del rec Sirvent, amb molt de macròfit, al mes de maig (Deli Saavedra)

Laro-limícoles: El cas de les limícoles i làrids és variable. Per una banda hi trobem les espècies nidificants a llacunes i zones humides, com és el camesllargues (*Himantopus himantopus*), el cens del qual ha estat realitzat per observació directa mitjançant visites als indrets apropiats i als indrets ocupats en anys anteriors. El gavià argentat (*Larus michahellis*), per contra, ha criat en punts molt diversos, escampat pel parc, i el comptatge és complex, per la qual cosa i sabent-la la menor prioritat de l'espècie, no s'ha fet un seguiment

INFORME SOBRE EL CENS DE NIDIFICANTS AL PNAE.

ANY 2010

específic. D'altra banda, el corriol camanegre (*Charadrius alexandrinus*) ocupa sorral·ls costaners o immediatament posteriors a la línia litoral, per la qual cosa s'han recorregut tots els quilòmetres de platja de forma integral, anotant totes les observacions d'exemplars i parelles actives en l'època favorable, en successible visites. Finalment, el corriol petit (*Charadrius dubius*) s'ha comptabilitzant visitant els punts d'aigua amb còdols, platges sorrenques i hàbitats favorables del parc natural i entorns immediats.



Aspecte dels Estanys del Matà a l'inici de la temporada de cria.
13/04/2011 (Ponç Feliu)

Altres espècies de canyissar: En el cas de la polla blava (*Porphyrio porphyrio*), la boscarla mostatxada (*Acrocephalus melanopogon*), el balquer (*Acrocephalus arundinaceus*) i el boscaler comú (*Locustella luscinioides*), pel fet de ser ocells de difícil comptatge ja que viuen enmig de canyissars (i sovint són discrets i poc visibles), s'han fet diferents visites als indrets on crien amb més regularitat o potencialitat. Tanmateix, en alguns dels casos, com s'explicarà més endavant, s'han dut a terme estimes aproximades del nombre d'exemplars. Així mateix, l'arpella (*Circus aeruginosus*), també d'aquest hàbitat, s'ha censat a partir de l'observació d'indícis clars de nidificació als canyissars, fos per adults duent menjar, parelles reproductores amb comportament clar, construcció de niu, o entrades i sortides dels indrets de cria a l'època favorable.

**INFORME SOBRE EL CENS DE NIDIFICANTS AL PNAE.
ANY 2010**



Cens amb caiac del rec
Sirvent al mes de maig
(Deli Saavedra)



Cens amb caiac de La
Massona al mes de
maig (Deli Saavedra)

Espècies de secans i espais oberts: El cas del gaig blau (*Coracias garrulus*), el torlit (*Burhinus oedicephalus*) i el xoriguer petit (*Falco naumanni*) és diferent dels anteriors, per la qual cosa s'han dut a terme censos específics, pels quals s'han obtingut dades gràcies a la inestimable col·laboració de voluntaris com fou el cas del cens simultani de gaig blau dut a terme a primers de juliol i completat durant els dies següent per part de l'equip de cens. Pel que fa al xoriguer petit, cal agrair la Direcció General de Medi Natural, a través del Servei de Fauna (Manel Pomarol, Guillem Mas i Francesc Carbonell), i finalment, a través

INFORME SOBRE EL CENS DE NIDIFICANTS AL PNAE.

ANY 2010

d'observacions diverses en el cas del torlit, s'han pogut tenir més dades, sense obtenir censos exactes i només orientatives pels propers anys en el cas d'aquesta darrera espècie.

Altres rapinyaires: En el cas del falcó mostatxut (*Falco subbuteo*) i l'aligot comú (*Buteo buteo*) s'han anotat els comportaments reproductors en els individus observats als indrets del parc visitats, els quals han estat els generals, però també amb visites específiques a zones que ocupen o poden ocupar aquestes espècies. Es podria haver donat la cria d'altres espècies com el milà negre (*Milvus migrans*) als límits del parc, fet que es comenta més endavant.

ÀMBITS CENSATS:

Els espais censats durant la realització de les tasques de seguiment ornitològic de nidificants han estat arreu del parc natural, incloent la bassa de Pedret i els espais perimetrals d'interès, encara que aquests fossin lleugerament fora de l'àmbit estricte del Parc Natural dels Aiguamolls de l'Empordà. Els mapes annexos encaixen l'àmbit total censat.

RESULTATS GLOBALS:

A continuació es poden observar els resultats amb les espècies i el nombre de parelles comptabilitzat, com també els indrets on han estat detectades les parelles reproductores.

INFORME SOBRE EL CENS DE NIDIFICANTS AL PNAE.

ANY 2010

Tot seguit, es poden observar els resultats amb el nombre de parelles reproductores d'enguany, en comparació als anys anteriors.

	1993	1994	1995	1996	1997	1998	1999	2000	2001	2002	2003	2004	2005	2006	2007	2008	2009	2010	2011
<i>Cygnus olor</i>	0	2	2	2	1	2	1	2	1	1	2	2	2	2	1	1	1	1	1
<i>Tadorna tadorna</i>																			1
<i>Anas strepera</i>	25	30	26	25	19	21	16	10/13	16	17/19	20	22	24	23	20	15	29	19/20	19
<i>Anas querquedula</i>	5/6	2	0	3	3/4	0	(1)	0	0	(1)	0	0	0	0	0	0	0	0	0
<i>Anas clypeata</i>	5	1	0	0	0	0	0	0	0	0	0	0	0	0	0	0	0	0	0
<i>Podiceps cristatus</i>	1	1	(1)	2	3	4	4	3	2	2	3	4	3	3	3	3	2	1/2	2
<i>Tachybaptus ruficollis</i>	22	?	24	20	18	22	20/21	25	27	28	36	45	45	34	24	28	32	>22	24
<i>Botaurus stellaris</i>	4	5	6	5/6	4/5	5/6	1	1	1	1	4/5	5	3	4/5	1	2	1	1/2	2
<i>Ixobrychus minutus</i>	> 35	10/12	13	9	10	12	12/13	12/13	14	13	9	16	14	10	10	7	3	3	9
<i>Ardea cinerea</i>	0	0	0	0	0	0	0	0	0	0	0	0	0	0	0	0	0	0	1?
<i>Ardea purpurea</i>	27/29	43	37	49	47	53	38	48	40	34	56	49	39	41	23	37	39	56	31
<i>Ciconia ciconia</i>	6	5	6	13	16	24	23	32	36	38	35	39	41	43	46	46	51	54	58
<i>Circus aeruginosus</i>	10	10	14	11	15	14	10	7	6	5	7	7	8	6	7	4	7	6	6
<i>Circus pygargus</i>	0	1	1	0	1	1	2	1	1	0	0	0	0	0	0	0	0	0	0
<i>Buteo buteo</i>	5	3/4	5	3/4	4/5	5/6	5/6	6	6	5	4	4	5	5	5	4	6	>4	6
<i>Porphyrio porphyrio</i>	30	50/60	> 25	> 30	50	40	40	30	30	30	36	34	28	24	< 20	17	14	>7	4
<i>Fulica atra</i>	150	135	135	114	118	136	100/104	83/85	92/95	92/94	102	116	92	79	61	38	55	27	40
<i>Himantopus himantopus</i>	109/117	77/80	95	55	67	134	130	154	92	150	104	103	74	68	68	60	50	29	63
<i>Charadrius alexandrinus</i>	14/16	18/20	27/28	31	46/54	46/54	?	?	?	?	27/32	21/23	21	22/23	22	26/28	24	36	30
<i>Charadrius dubius</i>	2	7/9	10	5/6	7/8	13/14	11	10	9	8	5	6	7	6/7	8	12	9	15	15
<i>Vanellus vanellus</i>	0	0	0	0	0	0	0	0	0	0	0	0	0	0	0	0	0	0	2
<i>Coracias garrulus</i>	5/6	3	3	3/4	5	5/6	5	5/6	13	11	14	13	16	20	23	26	23-25	20	19
<i>Calandrella brachydactyla</i>	?	5/6	2/3	2	3	2/3	2/3	2	2	3	2/3	0	0	0	0	0	0	0	0
<i>Acrocephalus melanopogon</i>	?	?	?	?	20	?	?	?	?	?	?	?	?	?	?	?	?	?	>4
<i>Acrocephalus arundinaceus</i>	?	?	?	?	?	?	?	28/29	27	39/40	42	48	58	50	43	43	52	29	44
<i>Lanius minor</i>	8	6	10	6	12	6	7	6	4	0	0	0	0	0	0	0	0	0	0
<i>Lanius meridionalis</i>	1	4	3	3	3/4	3/4	3/4	3/4	4	3	2	2	0	0	0	0	0	0	0

RESULTATS ESPECÍFICS:

Cigne mut (*Cygnus olor*):

Aquesta espècie és introduïda a l'Empordà i la seva població no sembla molt viable en el futur, donat que el nombre ha anat baixat. Enguany, s'hi ha detectat una parella, sempre a l'Estany Europa o a l'Estany del Cortalet, amb observacions puntuals a altres zones. Si bé l'any passat, a partir de mitjan estiu només s'observà un sol individu fins ben entrat l'hivern, un altre exemplar ha colonitzat el parc i una parella s'ha reproduït a l'Estany Europa, encara que no ha prosperat.



Cigne mut *Cygnus olor*. Estany del Cortalet. 01/2011. Oriol Clarabuch

Ànec blanc (*Tadorna tadorna*)

Es tracta d'una espècie pròpia d'ambients litorals salabrosos, de la qual no se'n tenia constància de la seva reproducció a l'Empordà. Enguany, al mes d'abril es va detectar una pollada a l'Estany d'en Túries, amb 9 pollets, observació que es va anar perllongant durant les següent setmanes al propi Estany d'en Túries, Estany del Cortalet o La Rogera, si bé amb alguns exemplars joves menys, per mortalitat d'alguns individus. Aquesta és una dada de gran interès, atès que l'espècie només cria de forma regular a Catalunya al Delta de l'Ebre i, més recentment, al Delta del Llobregat. Seria bo si es pogués consolidar un nucli reproductor a l'Empordà.



Ànec blanc *Tadorna tadorna*. Pollets i adults a l'estany d'en Túrries.

Ànec grisset (*Anas strepera*):

Es manté el nombre de parelles al voltant de les 20, amb 6 parelles a la depuradora del Matà i un mínim de 3 al Cortalet com a nuclis més importants. S'ha trobat també dues parelles a l'estany Europa, dues al Matà, una a la depuradora d'Empuriabrava, una a l'estany d'en Túrries, una a la closa del Puig i dues a l'estany de Pericus.



Pollada d'ànecs grisets a la Depuradora del Matà el 25/05/2011 Oriol Clarabuch

Cabussó emplomallat (*Podiceps cristatus*):

El cabussó ocupa només les llacunes profundes voltades de vegetació de ribera. Al parc natural sempre s'hi ha reproduït amb nombres baixos. Enguany, només s'ha trobat a La Massona, tot i algunes observacions a la Rogera, un indret on ha criat en alguna ocasió. Es tenen indicis de reproducció amb la presència d'adults i d'exemplars joves, sempre a La Massona, on una parella s'ha reproduït amb seguretat, però possiblement ho hagin fet dues. La presència d'exemplars adults (fins a 4) de forma simultània en aquesta llacuna i en plena època de cria porten a l'equip de cens a determinar en 1-2 parelles les reproductores enguany al parc natural.



Cabussó emplomallat
Podiceps cristatus. La
Massona. 08/04/2011.
Jordi Vives.
www.ornitho.cat

Cabusset (*Tachybaptus ruficollis*):

El cabusset ocupa llacunes i basses de certa profunditat així com canals i recs amb un mínim de cabal. S'ha comptabilitzat a pràcticament totes les basses i estanys d'entitat tot i que en baix nombre. Enguany s'han trobat 24 parelles reproductores, un valor mitjà dels 19 anys de que disposem dades amb un mínim de 18 parelles el 1997 i un màxim de 45 el 2004 i 2005. Els principals nuclis reproductors han estat al Cortalet (4 parelles), zona de l'Estany Europa i Depuradora d'Empuriabrava (5 parelles), zona de les Llaunes, Closa del Puig i Depuradora del Matà (8 parelles), i cal destactar la presència a Vilaüt i estany de Palau (2 parelles), dues parelles a la bassa de l'Espelt i una parella al rec Corredor i dues al Sirvent.

**INFORME SOBRE EL CENS DE NIDIFICANTS AL PNAE.
ANY 2010**



Cabusset *Tachybaptus ruficollis*. Estany Europa.
23/06/2011 Oriol
Clarabuch

Cigonya blanca (*Ciconia ciconia*):

El nombre de parelles comptabilitzat enguany ha estat superior al d'anys anteriors, com succeeix els darrers anys, en què la població va creixent any rere any. S'ha redactat un informe específic per aquesta espècie, lliurat a la direcció del parc durant el mes de setembre, on s'exposen amb deteniment els resultats, amb 57 parelles sense incloure el nucli reproductor de Peralada que freqüenta sovint el parc.

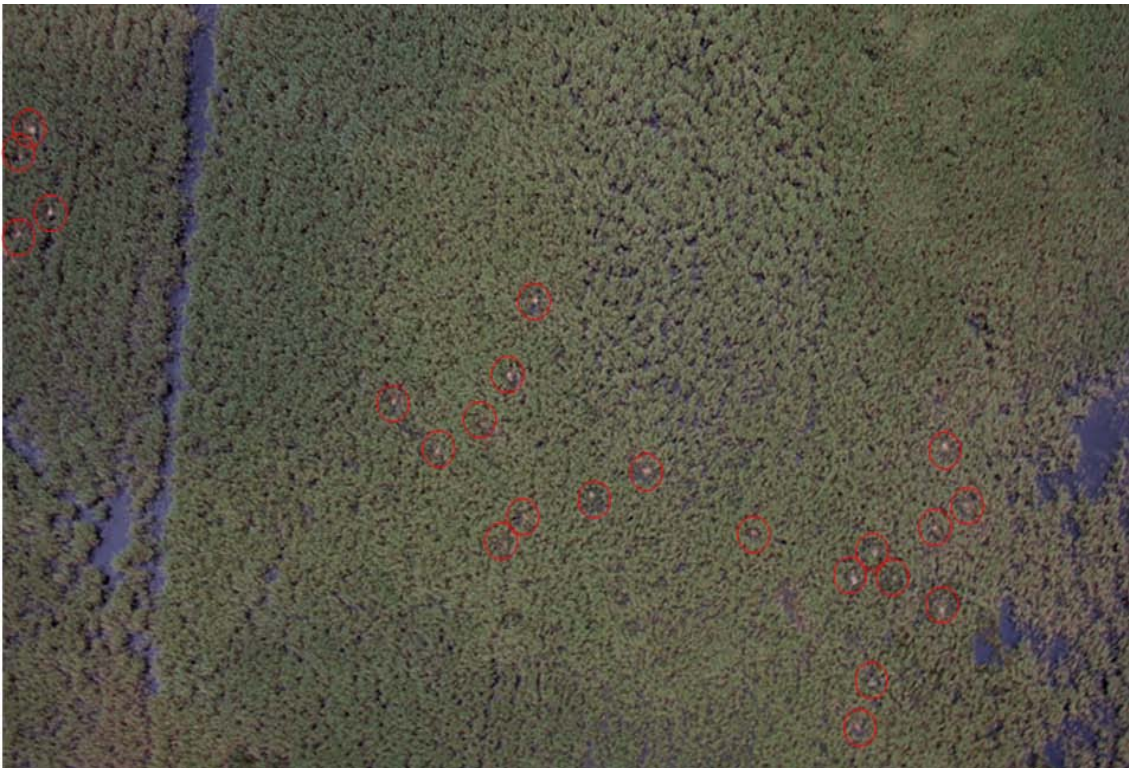


Cigonya *Ciconia ciconia*. Closes del Cortalet.
03/06/2011. Ponç Feliu.

Agró roig (*Ardea purpurea*):

Es tracta d'una de les espècies que, malgrat la seva mida i la presència de colònies de cria, és més difícil de censar al parc natural, ja que l'accés (ni recomanable per a evitar molèsties) no és possible a l'interior de les colònies i l'observació des de distància (mètode utilitzat abans de 2010), sembla que pot portar a alguns desajustaments en el comptatge exacte. Per aquestes raons, de la mateixa manera que l'any anterior, enguany s'ha optat per realitzar un vol amb helicòpter, de manera que s'han pogut fotografiar els nius de les dues colònies de cria a La Massona i a l'Estany de Palau.

A continuació s'adjunta una imatge de la colònia de l'Estany de Palau, amb 23 nius del total de 26 comptabilitzats:



Recompte amb fotografia aèria del gruix de la colònia d'agró roig *Ardea purpurea* a l'Estany de Palau 18/07/2011. Oriol Clarabuch



Niu d'agró roig *Ardea purpurea* amb un pollet a l'Estany de Palau
18/07/2011. Oriol Clarabuch

S'han efectuat visites a la zona, amb caiac en el cas de La Massona, per a certificar la presència d'aquests nius des de terra estant. S'observa novament, com ja es va veure l'any anterior, que els canyissars preferits per a la construcció del niu són els de major envergadura, que contrasten molt amb la tipologia de canyís existent a zones molt properes però que no acullen nius.

Bitó (*Botaurus stellaris*):

El nombre de parelles reproductores de l'espècie és molt complex d'avaluar, per la qual cosa, els darrers anys s'ha optat per a determinar el nombre de mascles que marquen territori.



Estany de Mas Margall,
Avinyonet de Puigventós.
23/03/2010. Joan Ventura.
www.ornitho.cat

INFORME SOBRE EL CENS DE NIDIFICANTS AL PNAE.

ANY 2010

Enguany, durant tot el mes de març i abril se sentia constantment un mascle i en algunes ocasions dos, a la zona de l'Aiguaclara-Estany de Palau. Es té la dada d'un tercer mascle cantant a la zona de l'Estany d'en Massot, tot i que aquest darrer mascle cantant podria atribuir-se a un dels dos esmentats que fes algun moviment, per la qual cosa s'ha optat per mantenir en 2 els mascles cantant existent al parc durant la primavera de 2011.

Martinet menut (*Ixobrychus minutus*):

Aquesta espècie, molt més nombrosa durant la dècada dels anys 90 i primers anys dels anys 2000, pateix una forta davallada a la comarca i al parc natural. L'any 2009 se cità només com a reproductor a l'Estany Europa (amb unes 3 parelles) i el 2010 també es localitzaren només 3 parelles. Enguany, i com l'any passat, s'ha fet l'esforç de prospectar indrets com La Muga i el rec Sirvent amb caiac, així com altres zones del parc per part de l'equip de cens, determinant un augment considerable del nombre de parelles nidificants fins a un mínim de 9. A part de 2 parelles a l'estany Europa, s'ha localitzat també al rec Sirvent, a la Muga, a l'estany de Palau, al canyissar de l'illa de Caramany, a la closa del Puig, a la Massona i a l'estany del Cortalet.



Martinet menut *Ixobrychus minutus*. Estany de Palau.
12/04/2011. Oriol Clarabuch

Arpella (*Circus aeruginosus*):

Aquest rapinyaire nidifica en canyissars tranquils i ben conservats. Al parc natural, la xifra ha patit una regressió en anys anteriors, per bé que s'ha recuperat lleugerament els darrers anys, amb 7 parelles l'any 2009.

INFORME SOBRE EL CENS DE NIDIFICANTS AL PNAE.

ANY 2010

Enguany, malgrat que el cens és complex, sobretot als canyissars de La Massona i l'Estany de Palau, s'han comptabilitzat un mínim de 6 territoris de cria, amb el principal nucli a la RNI-1(1 a l'Estany d'en Massot, 1 a l'Aiguaclara i 1 l'Estany de Palau), però amb parelles disperses a La Massona, el Cortalet i de nou al riu Vell prop de la Closa Tancada. L'espècie s'ha observat en plena època de cria en altres zones com la Rogera i amb molta regularitat a La Gallinera, on tanmateix, no s'ha trobat com a reproductor. Les dades, doncs, són com l'any anterior.



Arpella *Circus aeruginosus*.

Janne Aalto

Aligot comú (*Buteo buteo*):

Malgrat que l'aligot comú no és una espècie aquàtica ni molt prioritària dins el marc del parc natural, durant els darrers anys s'han avaluat xifres aproximades del nombre de parelles reproductores.



Aligot comú *Buteo buteo*. Vilaüt.

INFORME SOBRE EL CENS DE NIDIFICANTS AL PNAE.

ANY 2010

Enguany, s'ha fet un esforç similar, però sense cercar activament els nius o els territoris, sinó simplement anotant sempre que es veien individus amb comportament reproductor arreu del parc. L'any 2009 se'n determinaren 6 parelles, mentre que el 2010 es van trobar un mínim de 4 territoris. Enguany, s'han tornat a localitzar 6 territoris, que són La Gallinera, Mugueta, Mornau, Vilaüt, Cinclaus i una a la zona del Cortalet.

Xoriquer petit (*Falco naumani*):

El seguiment d'aquesta espècie s'ha dut a terme per part del DMAH, les dades dels quals són les incloses al present informe. Enguany, sembla que l'espècie no ha tingut gaire èxit reproductor i que finalment només s'ha confirmat la cria de dues parelles a la zona de Vilaüt.

Polla blava (*Porphyrio porphyrio*):

Seguint la tendència dels darrers anys, la davallada de la població sembla important aquest període de cria, que la situa en un risc real d'extinció del parc i de la comarca.



Polla blava *Porphyrio porphyrio*. Estany Europa. Oriol Clarabuch

Només s'ha trobat nidificant amb seguretat a la RNI 1, en concret a l'Estany de Palau i l'Aiguaclara, i també a l'Estany Europa (on s'han observat polls en diferents dates i on sembla que és un dels seus nuclis forts), però també una parella ha estat observada en diverses ocasions per part de diferents

INFORME SOBRE EL CENS DE NIDIFICANTS AL PNAE.

ANY 2010

observadors a la zona de La Massona (Gall Marí), Closa del Puig i Estanys del Matà. Per tant, es compta amb un mínim d'unes 4 parelles les presents al parc actualment.

Fotja (*Fulica atra*):

La fotja ocupa les llacunes d'aigües més fondes i les basses o depuradores, com també els rius d'aigües calmades, com és el Fluvià. El total de parelles reproductores detectades el 2011 ha estat d'un mínim de 40, amb els nuclis més elevats a l'Estany Europa (7 parelles), l'Estany del Cortalet (7 parelles), les Llaunes (5), Vilaüt (4), la Depuradora del Matà (4) i la zona de la Massona, Matà i Closa del Puig (6). No es descarta que el nombre de parelles final, de la mateixa manera que l'any passat, hagi estat més elevat en el conjunt del parc.



Fotja *Fulica atra* Estany del Cortalet 03/06/2011.
Oriol Clarabuch

Fredeluga (*Vanellus vanellus*)

La fredeluga és un limícol de molt irregular nidificació a la comarca, on té un dels únics punts reproductors (encara que no de forma continuada), de Catalunya. Enguany, a diferència dels anys anteriors, un mínim de dues parelles han criat al parc natural, en concret a La Gallinera, on al mes de maig es varen observar joves de l'any en dues àrees diferents, justament quan els camps on criaven començaven a tenir nivells elevats d'aigua fruit de la

inundació pel conreu de l'arròs. Per tant, la presència d'aquesta espècie com a reproductor és d'elevat interès pel parc natural.



Fredeluga *Vanellus vanellus*. La Massona.
26/09/2009. Alain Chappuis.
www.ornitho.cat

Corriol petit (*Charadrius dubius*):

Aquesta espècie ocupa per a la seva reproducció zones d'aigua dolça, codolars, marges de rius i aiguamolls somers amb zones sorrenques o pedregoses al seu límit. Al parc natural, doncs, troba diferents indrets amb hàbitats favorables.



Corriol petit *Charadrius dubius*. Closa del Puig.
18/07/2008. Alain Fossé.
www.ornitho.cat

INFORME SOBRE EL CENS DE NIDIFICANTS AL PNAE.

ANY 2010

Enguany, igual que l'any 2010, la xifra de parelles reproductores s'ha estimat en 15, les xifres més altes detectades fins al moment. Aquestes es trobaven al Matà (1), al Fluvià (1), a l'estany Europa (1), a la Depuradora d'Empuriabrava (4), a l'estany d'en Túries (2), a l'estany d'en Pericus (1), a la platja de Sant Pere (3), a la Gallinera (1) i a la Muga (1). De la mateixa manera que l'any anterior, la presència d'aigua molt abundant arreu del parc durant el mes de maig, després de les intenses pluges d'abril, ha permès a l'espècie ocupar molts indrets, encara que després quedessin eixuts.

Corriol camanegre (*Charadrius alexandrinus*):

Aquest ocell limícol ocupa les zones sorrenques, especialment del litoral del parc, just en la reraduna de les platges de La Rubina, Can Comes i Sant Pere Pescador. Els censos s'han dut a terme mitjançant repassades exhaustives de la platja als mesos d'abril, maig i juny, moment d'activitat reproductora i moment en el qual les platges romanen tancades per afavorir-ne la seva reproducció. El total de parelles detectades han estat 30, gran part de les quals són a les platges com La Rubina (4), Can Comes (12) i Sant Pere Pescador (12), amb algunes parelles en la part lleugerament més interior però d'hàbitat favorable com els accessos a l'estany d'en Túries (1) i la Closa Tancada (1). Val a dir que els resultats són, com l'any passat, molt favorables en relació a anys anteriors.



Corriol camanegre
Charadrius alexandrinus
entre banyistes a la
platja de Can Comes.
20/04/2011. Ponç Feliu

Cames-llargues (*Himantopus himantopus*):

El cames-llargues ocupa llacunes someres però amb aigües permanents arreu del parc. Els primers exemplars arriben al mes de març, i l'abril s'inicia l'activitat reproductora. Enguany, amb una gestió diferent del Matà (més hàbitats tancats per afavorir espècies de canyissar i balcar), l'habitual nucli reproductor s'ha traslladat al sector situat més al nord, que romangué pasturat i obert de vegetació i on s'hi bombà aigua de forma activa durant els mesos de reproducció i ha permès constituir-hi una colònia important. El total de parelles reproductores ha estat de 63, amb 25 nius al Matà i amb més nombre de parelles als nuclis reproductors de l'any passat: La Rubina (7), La Gallinera (9), la Closa Tancada (2), Estany Europa (3), Túrries (10), basses de la platja de Sant Pere (5).



Adult de cames-llargues intentant rescatar un dels pollets enmig de la carretera a la Closa Tancada el 25/05/2011. Ponç Feliu

Gavina corsa (*Larus audouinii*):

Es tracta d'un dels ocells amb un nivell de protecció més elevat segons la Directiva Aves de la Unió Europea. A Catalunya, fins fa dos anys només es reproduïa al Delta de l'Ebre, on té el principal nucli reproductor del món. Tanmateix, des de fa un parell d'any, l'espècie ha establert petits nuclis reproductors al Delta del Llobregat (amb desenes de parelles el 2009 i molt

INFORME SOBRE EL CENS DE NIDIFICANTS AL PNAE.

ANY 2010

més encara el 2010) i l'any passat ja va fer un intent de cria al Matà, tot i que el niu fou depredat.

Durant l'any 2011 s'han observat exemplars al llarg dels mesos de març i abril, sobretot a la zona dels estanys del Matà, Gallinera, platja, etc. però sense indicis de reproducció durant la present primavera.



Gavina corsa *Larus audouinii*. La Rogera.
24/08/2011. Oriol
Clarabuch

Gaiç blau (*Coracias garrulus*):

El gaiç blau ocupa zones de secans de diferents punts de Catalunya, especialment a les terres de ponent. A l'Empordà hi té un dels únics punts de reproducció de les comarques gironines i el més consolidat, amb un total de 23-25 parelles durant l'any 2009 i 20 parelles reproductores el 2010, censos realitzats de forma específica per part d'una voluntària en pràctiques. Durant l'any 2011 s'ha dut a terme un cens simultani per primer cop, al parc natural i zones de les rodalies immediates, amb la participació de 32 persones. Els resultats han donat la presència de 19 nius localitzats al parc i els seus àmbits immediats i la presència d'alguns exemplars a altres indrets que també són favorables per a la seva reproducció. Val a dir que la col·locació de caixes-niu a les torres elèctriques que es va fer fa uns anys ha beneficiat molt activament la població de l'espècie, que ha crescut molt durant els darrers anys amb un màxim de 26 parelles el 2008 i que ara sembla estabilitzada al voltant de les

20. La dispersió dels juvenils quan retornen a la primavera sembla que està afavorint l'expansió de l'espècie.



Gaig blau *Coracias garrulus*.

Janne Aalto.

Balquer (*Acrocephalus arundinaceus*):

Aquest passeriforme típic de canyissars i balcars es troba àmpliament distribuït arreu de les zones humides del parc natural, amb una població l'any 2010 d'unes 29 parelles com a mínim, però possiblement subestimada. Enguany, tanmateix, se n'han localitzat 44, amb nuclis molt densos com són l'Estany Europa (8), la Depuradora del Matà (3), l'Estany del Cortalet (5) i la Massona (6), però també a la RNI-1, amb diferents parelles a les zones de canyissars de l'Estany de Palau (5), l'Aiguclarà, el Madral, Vilaüt, Massot, etc.



Balquer *Acrocephalus arundinaceus*. Estany Europa.
17/07/2010. Oriol Clarabuch

Boscarla mostatxuda (*Acrocephalus melanopogon*):

En anys anteriors no es va censar el nombre de parelles reproductores d'aquesta important espècie, típica de zones humides i canyissars mediterranis que mantenen aigua als seus nivells basals. Tanmateix, s'ha considerat important de fer-ne un seguiment, encara que és molt dificultós, donada la discreció de l'espècie i els hàbitats que ocupa. Enguany s'ha detectat a l'Estany de Palau, al Matà i a la Massona, però no es descarta la seva reproducció a altres zones de difícil prospecció.



Boscarla mostatxuda *Acrocephalus melanopogon*. Estany de Palau.

04/04/2011. Oriol Clarabuch

Boscaler comú (*Locustella lusciniodes*):

El boscaler comú havia estat més freqüent en anys anteriors, però la seva tendència és a la baixa. Si bé l'any 2009 es determinaren dues àrees de cria de l'espècie a l'Estany de Palau, l'any 2010 es comptà només amb la detecció d'un mascle cantant a l'Estany de Palau.



Boscarler comú *Locustella luscinioides*. Estany de Palau.
16/04/2011. Oriol Clarabuch

Enguany ha estat un molt bon període de cria, amb 4 parelles, 3 d'elles a l'Estany de Palau i una altra a l'Estany del Tec, un bon indicatiu de l'inici de la recuperació d'aquest canyissar, on l'espècie hi havia criat anys enrere.

Altres espècies d'interès:

S'han detectat exemplars d'altres espècies que, malgrat no haver-se confirmat la seva reproducció, hi ha indicis que poden haver-ho fet, com és el cas del milà negre (*Milvus migrans*) a la zona de la Mugueta o a la zona més propera a l'abocador de Pedret. També cal destacar l'observació fins entrat el maig de dos exemplars de rasclat (*Porzana pusilla*) a l'Estany de Palau, ocell reproductor de forma ocasional al parc natural, però de molt complexa detecció. Per la seva banda, la dada d'adults i joves de l'any de gamba-roja vulgar (*Tringa totanus*) a plena època de cria a l'Estany d'en Túries, no significa que hagi criat a la zona, malgrat que els polls eren petits i voladors des de feia pocs dies, perquè poden haver migrat des d'una àrea d'aiguamolls no molt llunyana d'algun altre punt de Catalunya o del sud de França, si bé no cal destacar que també puguin haver criat al parc enguany. També cal destacar l'observació d'un exemplar de bernat pescaire (*Ardea cinerea*) amb una branca al bec durant el mes de maig, en vol a primera hora cap als boscos de ribera de La Mugueta, si bé prospeccions posteriors no van aportar més dades o indicis. També ha estat notable la presència d'agròns blancs (*Egretta alba*) al llarg de tota la primavera i estiu, amb grups de més de 20 exemplars a l'Estany de Vilaüt i amb individus llançant-se al bell mig del canyissar de l'Estany de Palau

INFORME SOBRE EL CENS DE NIDIFICANTS AL PNAE.

ANY 2010

en plena època de cria, prop del nucli reproductor de la colònia d'agró roig. Cal dir que el gavià argentat (*Larus michahellis*), no s'ha considerat prioritari i no s'han avaluat el nombre de parelles reproductores, les quals han estat presents a zones del litoral del parc, a Sant Martí d'Empúries, la Rogera, l'Estany del Cortalet, la Rubina i l'Illa Gran, etc. El mateix passa amb la polla d'aigua (*Gallinula chloropus*), de presència a molts llocs del parc, però en aparent regressió; val a dir que durant els censos de Muga, Corredor i Sirvent en caiac, només se'n varen observar algun exemplar al Corredor i al darrer tram de la Muga, fet força indicatiu de l'escassetat de l'espècie respecte anys anteriors.



Niu de polla d'aigua *Gallinula chloropus* al rec Corredor al mes de maig. Deli Saavedra

Finalment, s'adjunten a continuació les observacions realitzades durant el període reproductor, d'espècies com el torlit (*Burhinus oedicephalus*), el picot garser petit (*Dendrocopos minor*), el blauet (*Alcedo atthis*) i el teixidor (*Remiz pendulinus*) que són de cert interès pel parc natural:

Torlit *Burhinus oedicephalus*

Data	Localitat	Nombre	Observador
3.04.2011	Estany de Palau, Palau-saverdera	1	Oriol Clarabuch
7.04.2011	El Riuet, Sant Pere Pescador	1	Jaume Prat Espelt
9.04.2011	Camps Estany Europa	2	Ramon Solà
9.04.2011	Camps Estany Europa	1	Jordi Palau
12.04.2011	Estany de Palau, Palau-saverdera	1	Alba Casals
12.04.2011	El Riuet, Sant Pere Pescador	2	Jaume Prat Espelt
13.04.2011	El Riuet, Sant Pere Pescador	2	Jaume Prat Espelt
15.04.2011	Estany de Palau, Palau-saverdera	2	Oriol Clarabuch
17.04.2011	Palau-saverdera [510/681]	2	Amine Flitti
21.04.2011	Camps Estany Europa	2	Marc Illa Llobet
21.04.2011	Castelló d'Empúries [507/677]	2	Marc Illa Llobet
25.04.2011	Gola del Fluvià, Sant Pere Pescador	1	Jaume Campderròs

INFORME SOBRE EL CENS DE NIDIFICANTS AL PNAE.

ANY 2010

3.05.2011	El Riuet, Sant Pere Pescador	1	Jaume	Prat Espelt
5.05.2011	El Riuet, Sant Pere Pescador	1	Jaume	Prat Espelt
7.05.2011	Arrossars de la Gallinera, Castelló d'Empúries	2	S.Cristopher	Mike O'Neill
7.05.2011	Arrossars de la Gallinera, Castelló d'Empúries	2	Miquel À.	Lucena
8.05.2011	Castelló d'Empúries [506/677]	2	Jacques	Cloutier
9.05.2011	Castelló d'Empúries [506/677]	2	Jacques	Cloutier
11.05.2011	Castelló d'Empúries [506/677]	2	Jacques	Cloutier
13.05.2011	Castelló d'Empúries [509/675]	1	Joan	Ventura
21.05.2011	Estany de Palau, Palau-saverdera	2	Oriol	Clarabuch
25.05.2011	Arrossars de la Gallinera, Castelló d'Empúries	1	Aleix	Comas
25.05.2011	Castelló d'Empúries [507/677]	2	Aleix	Comas
27.05.2011	Estany Europa, Castelló d'Empúries	2	Ponç	Feliu
29.05.2011	Estany de Palau, Palau-saverdera	2	Oriol	Clarabuch
8.06.2011	El Riuet, Sant Pere Pescador	2	Jaume	Prat Espelt
11.06.2011	La Rogera, Castelló d'Empúries	1	Oriol	Clarabuch
11.06.2011	La Rogera, Castelló d'Empúries	1	Miquel À.	Lucena
17.06.2011	Castelló d'Empúries [509/679]	1	Marc	Rovira
22.06.2011	l'Armentera [507/667]	1	Marc	Rovira
23.06.2011	Estany d'en Túries, Castelló d'Empúries	1	Oriol	Clarabuch
23.06.2011	Prats de Can Comes, Castelló d'Empúries	1	Oriol	Clarabuch
28.06.2011	Estany dels Roncaires, Castelló d'Empúries	1	Miguel Angel	Fuentes
5.07.2011	Castelló d'Empúries [504/678]	2	Joan	Ventura
5.07.2011	La Rogera, Castelló d'Empúries	1	Oriol	Clarabuch
5.07.2011	La Rogera, Castelló d'Empúries	1	Miquel À.	Lucena
17.07.2011	Vilaüt, Pau	1	Aleix	Comas
18.07.2011	Estany d'en Túries, Castelló d'Empúries	2	Joan	Ventura
18.07.2011	Estany d'en Túries, Castelló d'Empúries	2	Gemma	Hurtado
20.07.2011	Aguait Quim Franch, Castelló d'Empúries	0	Guillem	Saguer Parés
21.07.2011	La Rogera, Castelló d'Empúries	2	Oriol	Clarabuch
21.07.2011	La Rogera, Castelló d'Empúries	2	Miquel À.	Lucena
2.08.2011	La Rogera, Castelló d'Empúries	7	Oriol	Clarabuch
23.08.2011	Vilaüt, Pau	1	Oriol	Clarabuch
31.08.2011	Camps Estany d'en Túries	24	Joan	Ventura

Picot garser petit *Dendrocopos minor*

Data	Localitat	Nombre	Nom	Cognoms
18.05.2011	Castelló d'Empúries [509/680]	1	Ponç	Feliu
7.06.2011	Illa de Caramany, Sant Pere Pescador	1	Oriol	Clarabuch
17.06.2011	La Muga a Castelló d'Empúries	1	Ponç	Feliu
25.06.2011	Closa de les Daines, Castelló d'Empúries	1	Marc	Illa Llobet
27.06.2011	Illa de Caramany, Sant Pere Pescador	1	Oriol	Clarabuch
24.08.2011	El Matà, Castelló d'Empúries	1	Oriol	Clarabuch

Blauet *Alcedo atthis*

Data	Localitat	Nombre	Nom	Cognoms
2.04.2011	Estany de Palau, Palau-saverdera	1	Oriol	Clarabuch
3.04.2011	Estany Europa, Castelló d'Empúries	1	Josep	Ramoneda
3.04.2011	Estany de Palau, Palau-saverdera	1	Oriol	Clarabuch
9.04.2011	Estany Europa, Castelló d'Empúries	1	Santiago	Guallar Rivero
9.04.2011	Estany Europa, Castelló d'Empúries	1	Anna	Gallés
9.04.2011	Estany de Palau, Palau-saverdera	1	Santiago	Guallar Rivero

INFORME SOBRE EL CENS DE NIDIFICANTS AL PNAE.

ANY 2010

9.04.2011	Estany de Palau, Palau-saverdera	1	Anna	Gallés
10.04.2011	Cel·les de depuració - Est.Europa	1	Oriol	Cortes
11.04.2011	Estany de Palau, Palau-saverdera	1	Oriol	Clarabuch
11.04.2011	Palau-saverdera [510/681]	1	Carles	Colodro
14.05.2011	Estany de Palau, Palau-saverdera	1	Miguel Angel	Fuentes
15.05.2011	Estany de Palau, Palau-saverdera	1	Miguel Angel	Fuentes
25.05.2011	Riu Fluvià a Sant Pere	1	Ponç	Feliu
29.05.2011	Estany de Palau, Palau-saverdera	1	Oriol	Clarabuch
3.06.2011	El Matà, Castelló d'Empúries	1	Oriol	Clarabuch
6.06.2011	Estany de Palau, Palau-saverdera	1	Oriol	Clarabuch
11.06.2011	Depuradora d'Empuriabrava, Castelló d'Empúries	1	Oriol	Clarabuch
11.06.2011	Depuradora d'Empuriabrava, Castelló d'Empúries	1	Miquel À.	Lucena
11.06.2011	Estany Europa, Castelló d'Empúries	1	Oriol	Clarabuch
11.06.2011	Estany Europa, Castelló d'Empúries	1	Miquel À.	Lucena
17.06.2011	La Muga a Castelló d'Empúries	5	Ponç	Feliu
23.06.2011	Estany del Cortalet, Castelló d'Empúries	1	Oriol	Clarabuch
23.06.2011	Estany del Cortalet, Castelló d'Empúries	1	Gerard	Carbonell
27.06.2011	Estany de Palau, Palau-saverdera	1	Oriol	Clarabuch
2.07.2011	Estany del Cortalet, Castelló d'Empúries	1	Oriol	Clarabuch
5.07.2011	Depuradora d'Empuriabrava, Castelló d'Empúries	1	Oriol	Clarabuch
5.07.2011	Depuradora d'Empuriabrava, Castelló d'Empúries	1	Miquel À.	Lucena
6.07.2011	El Matà, Castelló d'Empúries	1	Oriol	Clarabuch
6.07.2011	Estany de Palau, Palau-saverdera	2	Oriol	Clarabuch
7.07.2011	Estany dels Roncaires, Castelló d'Empúries	1	Miguel Angel	Fuentes
14.07.2011	Estany dels Roncaires, Castelló d'Empúries	1	Miguel Angel	Fuentes
14.07.2011	La Massona, Castelló d'Empúries	1	Oriol	Clarabuch
17.07.2011	Depuradora d'Empuriabrava, Castelló d'Empúries	1	Joan	Ventura
18.07.2011	Estany d'en Túries, Castelló d'Empúries	1	Joan	Ventura
18.07.2011	Estany d'en Túries, Castelló d'Empúries	1	Gemma	Hurtado
20.07.2011	El Matà, Castelló d'Empúries	1	Oriol	Clarabuch
20.07.2011	El Matà, Castelló d'Empúries	1	Miquel À.	Lucena
20.07.2011	La Massona, Castelló d'Empúries	1	Oriol	Clarabuch
20.07.2011	La Massona, Castelló d'Empúries	1	Miquel À.	Lucena
21.07.2011	Estany del Cortalet, Castelló d'Empúries	1	Jaume	Prat Espelt
21.07.2011	Estany del Cortalet, Castelló d'Empúries	1	Oriol	Clarabuch
21.07.2011	Estany del Cortalet, Castelló d'Empúries	1	Miquel À.	Lucena
21.07.2011	Estany Europa, Castelló d'Empúries	1	Oriol	Clarabuch
21.07.2011	Estany Europa, Castelló d'Empúries	1	Miquel À.	Lucena
21.07.2011	Illa de Caramany, Sant Pere Pescador	1	Oriol	Clarabuch
21.07.2011	Illa de Caramany, Sant Pere Pescador	1	Miquel À.	Lucena
22.07.2011	Estany del Tec, Castelló d'Empúries	1	Oriol	Clarabuch
22.07.2011	Estany de Palau, Palau-saverdera	1	Oriol	Clarabuch
27.07.2011	Aguait Pallejà, Castelló d'Empúries	1	Rosa M.	Alonso Garcia
2.08.2011	Illa de Caramany, Sant Pere Pescador	1	Oriol	Clarabuch
3.08.2011	La Massona, Castelló d'Empúries	1	Oriol	Clarabuch
3.08.2011	Estany de Palau, Palau-saverdera	2	Oriol	Clarabuch
4.08.2011	Aguait del Bruel, Castelló d'Empúries	1	Jaume	Prat Espelt
7.08.2011	Estany dels Roncaires, Castelló d'Empúries	1	Miguel Angel	Fuentes
19.08.2011	Estany d'en Pericos, Castelló d'Empúries	1	Oriol	Clarabuch
23.08.2011	Estany del Cortalet, Castelló d'Empúries	1	Oriol	Clarabuch
23.08.2011	Estany del Tec, Castelló d'Empúries	1	Oriol	Clarabuch
23.08.2011	Estany de Palau, Palau-saverdera	2	Oriol	Clarabuch
24.08.2011	Depuradora d'Empuriabrava, Castelló d'Empúries	1	Oriol	Clarabuch
24.08.2011	El Matà, Castelló d'Empúries	1	Oriol	Clarabuch
24.08.2011	Estany d'en Pericos, Castelló d'Empúries	1	Oriol	Clarabuch

**INFORME SOBRE EL CENS DE NIDIFICANTS AL PNAE.
ANY 2010**

24.08.2011	La Massona, Castelló d'Empúries	2	Oriol	Clarabuch
24.08.2011	Illa de Caramany, Sant Pere Pescador	1	Oriol	Clarabuch
30.08.2011	Aguait Gall Marí, Castelló d'Empúries	1	Carles	Feo I Quer
31.08.2011	Riu Fluvià a Sant Pere	1	Joan	Ventura

Teixidor *Remiz pendulinus*

Data	Localitat	Nombre	
1.04.2011	Estany de Palau, Palau-saverdera	4	Miguel Angel Fuentes
1.04.2011	Estany de Palau, Palau-saverdera	3	Ponç Feliu
2.04.2011	Estany de Palau, Palau-saverdera	2	Oriol Clarabuch
3.04.2011	Estany de Palau, Palau-saverdera	1	Oriol Clarabuch
5.04.2011	Estany de Palau, Palau-saverdera	2	Ponç Feliu
9.04.2011	Estany de Palau, Palau-saverdera	1	Santiago Guallar Rivero
10.04.2011	Estany de Palau, Palau-saverdera	1	Santiago Guallar Rivero
19.04.2011	Estany del Cortalet, Castelló d'Empúries	1	Marc Illa Llobet
19.04.2011	Estany de Palau, Palau-saverdera	1	Marc Illa Llobet
20.04.2011	Estany de Palau, Palau-saverdera	1	Marc Illa Llobet
25.05.2011	Depuradora Castelló d'Empúries	1	Ponç Feliu
25.05.2011	Riu Fluvià a Sant Pere	1	Ponç Feliu
27.05.2011	Estany de Palau, Palau-saverdera	2	Miguel Angel Fuentes
29.05.2011	Estany de Palau, Palau-saverdera	1	Oriol Clarabuch
30.05.2011	Estany de Palau, Palau-saverdera	4	Miguel Angel Fuentes
13.06.2011	aparcament del Matà, Castelló d'Empúries	1	Aleix Comas
17.06.2011	La Muga a Castelló d'Empúries	13	Ponç Feliu
27.06.2011	Estany del Tec, Castelló d'Empúries	2	Oriol Clarabuch
7.08.2011	Estany dels Roncaires, Castelló d'Empúries	1	Miguel Angel Fuentes

CONCLUSIONS:

La temporada de nidificació al parc natural ha estat, en línies generals, satisfactòria. Cal tenir en compte que el nou equip de cens ha continuat utilitzant una metodologia lleugerament diferent en el cas d'algunes espècies i que, per tant, algunes dades fruit de la metodologia diferent a la dels anys anteriors, poden resultar també lleugerament infra o supervalorades. A trets globals, les poblacions de la majoria d'espècies han estat bones, com és el cas del cames-llargues (amb un nou nucli a la part nord-oest del Matà, un espai gestionat adequadament i recuperat de nou i fins a un total de 63 parelles), l'augment sostingut de la cigonya blanca, o la recuperació del boscaler, la fotja, el martinet menut i, més lleugera però significativa, del bitó i de la polla blava. Altres com el cabussó emplomallat i l'arpella mantenen les xifres en paràmetres similars, fet que sembla positiu, com també l'ànec gris i el corriol petit (aquest darrer amb xifres elevades, com ja va succeir l'any anterior).

El cas de l'agró roig sembla més difícil d'explicar, i la davallada detectada tenint en compte els bons nivells d'aigua a la zona sembla que podria ser degut a molèsties al canyissar com podrien ser les causades per senglar. Les dades de gaig blau una mica inferiors a la d'anys precedents, en un any en que sembla que l'espècie s'ha expandit a altres comarques veïnes, són poc significatives i la metodologia de cens simultani sembla una bona opció que caldrà valorar en anys propers.

El corriol camanegre, ocell d'especial importància per al parc natural, tot i el declivi de l'espècie a altres indrets del litoral mediterrani, sembla que al parc manté una població força estable. Les postes de reposició i el llarg període en que poden criar sembla que està assegurant la població nidificant al parc. Pel que fa al cigne, la reproducció fracassada dels darrers anys mostra que és una espècie amb molt poca viabilitat al parc.


Si que cal tenir en compte queenguany ha desaparegut la colònia (que fracassà l'any passat) de gavina corsa. Per contra, dues espècies de gran valor s'ha reproduït enguany al parc natural, com són l'ànec blanc, amb una parella al sector de l'Estany d'en Túries i la fredeluga, amb un mínim de dues parelles a La Gallinera.

INFORME SOBRE EL CENS DE NIDIFICANTS AL PNAE.

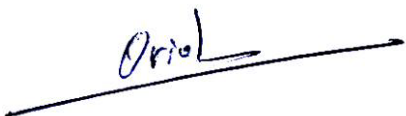
ANY 2010

També cal mencionar la possible nidificació per primera vegada del berrat pescaire, amb indicis de cria que caldrà seguir en propers anys per veure si es confirma. En anys propers igualment caldrà estar atent a espècies com el milà negre, la gamba-roja o el rasplet, que podria nidificar al parc de forma esparsa, irregular i ocasional.

Altres espècies com el picot garser petit, torlit, teixidor o polla d'aigua segueixen essent present al parc natural, amb xifres variables i, malgrat que no són estudiades de forma prioritària, sí que s'anoten tots els indicis de cria, com també les observacions realitzades a l'àmbit del parc.



PONÇ FELIU LATORRE
Biòleg i Ambientòleg, Col·legiat nº 926



ORIOI CLARABUCH VICENT

Ornitòleg i Biòleg

31 d'agost de 2011