

**INFORME SOBRE EL SEGUIMENT ORNITOLÒGIC  
AL PARC NATURAL DELS AIGUAMOLLS DE L'EMPORDÀ  
SETEMBRE 2011**

**EMÈS PER:** Oriol Clarabuch i Ponç Feliu  
(SERPA Enginyeria i Consultoria Ambiental SL)

**ADREÇAT A:** Sergi Romero de Tejada  
(Parc Natural dels Aiguamolls de l'Empordà)



**11 d'octubre de 2011**

## **FONAMENT**

Des del Parc Natural dels Aiguamolls de l'Empordà s'ha contractat el seguiment ornitològic periòdic, per a conèixer les poblacions d'aus nidificants, hivernants, la seva fenologia, i altres aspectes d'interès, amb la finalitat d'optimitzar la gestió duta a termes des del parc natural.

A continuació es presenten els resultats obtinguts a través dels censos quinzenals duts a terme durant el mes d'octubre, als àmbits censats del parc natural, a través de taules amb espècies, així com altres observacions que poden ser d'interès per a la gestió del parc natural.

## **METODOLOGIA:**

Els censos duts a terme durant aquest mes han estat realitzats sobretot a primera hora del matí, moment de màxima activitat de l'avifauna, especialment durant els mesos d'estiu; tot i que el setembre ja no és un mes de tanta calor, aquest any ha estat d'un setembre molt sec i molt càlid. S'utilitzen prismàtics, telescopi terrestre i s'anoten totes les observacions en llibretes de camp. Posteriorment, totes les dades s'incorporen a la base de dades d'Ornitho.cat, que serveix per a centralitzar i poder analitzar totes les observacions de forma sistemàtica.

En el moment de fer els censos, l'ornitòleg roman durant un mínim de 20 minuts en cada zona, tot i que el temps de mitjana és superior a una hora de temps per cada àmbit, ja que cal recomptar tots els exemplars de totes les espècies presents en aquell àmbit. S'han dut a terme dues rèpliques (els primers dies de mes, i els dies immediatament posteriors al dia 15).

Durant els censos, també s'han pres notes de les observacions d'interès, no només d'ocells, sinó també d'altres espècies de fauna detectades, o d'aspectes aplicables a la gestió, com es veurà en apartats posteriors.

## **ÀMBITS CENSATS:**

Els espais censats durant la realització de les tasques de seguiment ornitològic són els que es determinen en el plec de condicions.

S'ha pres imatges de cadascun d'aquests àmbits, durant les visites realitzades, amb la finalitat de veure l'evolució d'aquests indrets al llarg de tot l'any, i la seva situació pel que fa a la vegetació, nivell d'aigua, etc. A continuació es poden veure les imatges d'aquestes zones:



02/09/2011



15/09/2011

## **ESTANY DE VILAÜT**



02/09/2011



14/09/2011

## **LES MOLLEROSES**

**INFORME SOBRE EL SEGUIMENT ORNITOLÒGIC AL PNAE.  
Setembre 2011**



02/09/2011

15/09/2011

**EL MATÀ**

**INFORME SOBRE EL SEGUIMENT ORNITOLÒGIC AL PNAE.  
Setembre 2011**



02/09/2011



14/09/2011

**ESTANY D'EN PERICUS**



02/09/2011. Aguait del Gall Marí



15/09/2011. Aguait del Gall Marí



02/09/2011. Aguait del Bruel



15/09/2011. Aguait del Bruel

**LA MASSONA**

**INFORME SOBRE EL SEGUIMENT ORNITOLÒGIC AL PNAE.  
Setembre 2011**



03/09/2011



14/09/2011

**LA ROGERA**



03/09/2011



14/09/2011

**PLATJA DE CAN COMES**



03/09/2011



14/09/2011

**FLUVIÀ - CARAMANY**

**INFORME SOBRE EL SEGUIMENT ORNITOLÒGIC AL PNAE.  
Setembre 2011**



02/09/2011. Aguait Quim Franch



14/09/2011. Aguait Quim Franch



02/09/2011. Aguait de les Gantes



14/09/2011. Aguait de les Gantes



02/09/2011. Aguait dels Roncaires



14/09/2011. Aguait dels Roncaires

**ESTANY DEL CORTALET**

**INFORME SOBRE EL SEGUIMENT ORNITOLÒGIC AL PNAE.  
Setembre 2011**



02/09/2011



15/09/2011

**DEPURADORA DEL MATÀ**



03/09/2011



14/09/2011

**DEPURADORA D'EMPURIABRAVA**



02/09/2011



15/09/2011

**ESTANY DEL TEC**



**INFORME SOBRE EL SEGUIMENT ORNITOLÒGIC AL PNAE.  
Setembre 2011**



02/09/2011

15/09/2011

**ESTANY DE PALAU**

**INFORME SOBRE EL SEGUIMENT ORNITOLÒGIC AL PNAE.  
Setembre 2011**



03/09/2011



14/09/2011



03/09/2011. Aguait dels Capons



14/09/2011. Aguait dels Capons



03/09/2011. Aguait de les Miloques



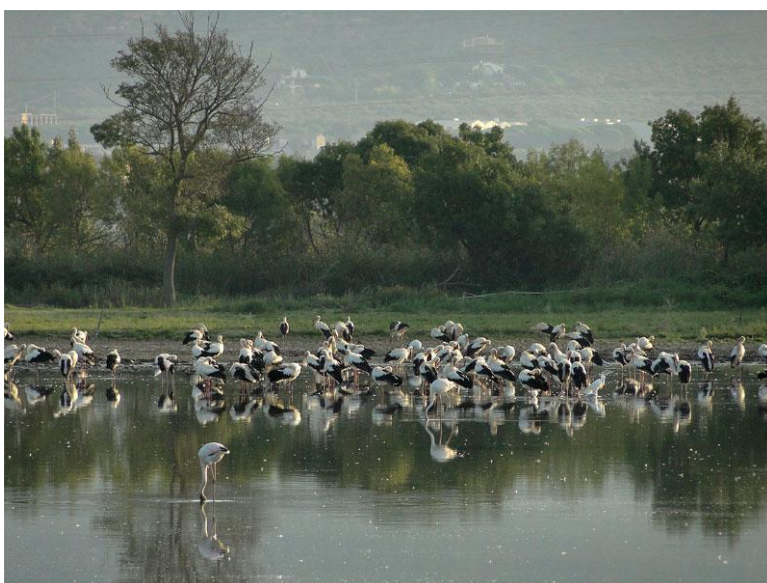
14/09/2011. Aguait de les Miloques

**ESTANY EUROPA**

## **RESULTATS:**

A la pàgina següent es poden observar els resultats amb les espècies i l'àmbit censat, i el nombre total d'exemplars detectat durant el cens.

Ja acabant-se l'estiu, durant el mes de setembre, la majoria d'espècies nidificants al parc natural ja han acabat la seva reproducció. Espècies d'ocells aquàtics es troben concentrades a les zones on hi roman aigua, com el Fluvià, la Rogera, les Depuradores del Matà i d'Empuriabrava i l'Estany del Cortalet a finals de mes, encara que és l'Estany d'en Pericos el que acull la major presència i diversitat d'ocells. Aquest és el cas dels ànecs grisets (*Anas strepera*), el coll-verd (*Anas platyrhynchos*), el xarxet (*Anas crecca*), el cullerot (*Anas clypeata*), la fotja (*Fulica atra*), el cabusset (*Tachybaptus ruficollis*), i altres anàtides més escasses (*Aythya ferina*, *Anas querquedula*, *Tadorna tadorna*, etc.) i els primers exemplars hivernants d'ocells com el cabussó collnegre (*Podiceps nigricollis*) a la Rogera o el corb marí gros (*Phalacrocorax carbo*) en diferents punts dels esmentats (destaca un corb marí emplomallat *Phalacrocorax aristotelis* a la Platja de Can Comas, espècie escassa al parc).



Estany d'en Pericos.

15/09/2011.

**INFORME SOBRE EL SEGUIMENT ORNITOLÒGIC AL PNAE.**
**Setembre 2011**

ESPÈCIE		Cortalet		Mollerosses		Matà		Dep.Matà		Massona		Platja C.Comes		Rogera	
		02/09/11	14/09/11	02/09/11	14/09/11	02/09/11	15/09/11	02/09/11	15/09/11	02/09/11	15/09/11	03/09/11	14/09/11	03/09/11	14/09/11
Cigne mut	<i>Cygnus olor</i>														
Ànec blanc	<i>Tadorna tadorna</i>													1	3
Xarxet comú	<i>Anas crecca</i>													13	6
Ànec collverd	<i>Anas platyrhynchos</i>					1		8	7	22	36		1	14	22
Ànec cullerot	<i>Anas clypeata</i>							2						3	13
Ànec grisset	<i>Anas strepera</i>									5					
Xarrasclet	<i>Anas querquedula</i>													1	
Morell de cap roig	<i>Aythya ferina</i>									1					
Perdiu roja	<i>Alectoris rufa</i>												5		
Faisà	<i>Phasianus cobchicus</i>		1			2									
Cabusset	<i>Tachybaptus ruficollis</i>							2	2	1				5	7
Cabussó emplomallat	<i>Podiceps cristatus</i>										3		1		
Cabussó collnegre	<i>Podiceps nigricollis</i>													2	1
Corb mari gros	<i>Phalacrocorax carbo</i>														
Corb mari emplomallat	<i>Phalacrocorax aristotelis</i>											1			
Martinet ros	<i>Ardeola ralloides</i>														
Esplugabous	<i>Bubulcus ibis</i>				12	3	6							4	
Martinet blanc	<i>Egretta garzetta</i>						4			1	4		4	2	2
Agró blanc	<i>Egretta alba</i>										1				
Bernat pescaire	<i>Ardea cinerea</i>		1				1			12	1			3	26
Cigonya negra	<i>Ciconia nigra</i>					1									
Cigonya blanca	<i>Ciconia ciconia</i>					159	35							98	6
Capó reial	<i>Plegadis falcinellus</i>														
Becplaner	<i>Platalea leucorodia</i>														
Flamenc	<i>Phoenicopterus roseus</i>													21	8
Àguila marcenca	<i>Circus gallicus</i>				1										
Arpella vulgar	<i>Circus aeruginosus</i>	1								1	1			1	1
Aligot comú	<i>Buteo buteo</i>				1		1								
Àguila pescadora	<i>Pandion haliaetus</i>														
Xoriguer comú	<i>Falco tinnunculus</i>														
Rascló	<i>Rallus aquaticus</i>								1	2	2	1	1	5	2
Polla d'aigua	<i>Gallinula chloropus</i>							7	8		1				
Fotja vulgar	<i>Fulica atra</i>							2	1						
Garsa de mar	<i>Haematopus ostralegus</i>													4	
Cames llargues	<i>Himantopus himantopus</i>													8	
Corriol petit	<i>Charadrius dubius</i>		1									2	1	39	32
Corriol gros	<i>Charadrius hiaticula</i>													16	12
Corriol camanegre	<i>Charadrius alexandrinus</i>											38	43	13	3
Corriol pitroig	<i>Charadrius morinellus</i>														
Fredeluga	<i>Vanellus vanellus</i>													4	3
Territ gros	<i>Calidris canutus</i>													1	1
Territ tresdits	<i>Calidris alba</i>											2	4	3	
Territ menut	<i>Calidris minuta</i>													3	4
Territ de Temminck	<i>Calidris temminckii</i>														1
Territ pectoral	<i>Calidris melanotos</i>														
Territ becllarg	<i>Calidris ferruginea</i>													8	7
Territ variant	<i>Calidris alpina</i>													11	9
Territ rogenic	<i>Tryngites subruficollis</i>														
Batalaire	<i>Philomachus pugnax</i>													6	5
Becadell comú	<i>Gallinago gallinago</i>		5								3			3	11
Tétol cuabarrat	<i>Limosa lapponica</i>														1
Becut	<i>Numenius arquata</i>													3	2
Gamba roja pintada	<i>Tringa erythropus</i>										3				
Gamba roja vulgar	<i>Tringa totanus</i>														4
Siseta	<i>Tringa stagnatilis</i>														
Gamba verda	<i>Tringa nebularia</i>									2	1	1		4	5
Xivita	<i>Tringa ochropus</i>		1								1			1	
Valona	<i>Tringa glareola</i>														
Xivitona	<i>Actitis hypoleucos</i>									1	1	1		2	7
Remena-rocs	<i>Arenaria interpres</i>													1	3

**INFORME SOBRE EL SEGUIMENT ORNITOLÒGIC AL PNAE.**
**Setembre 2011**

ESPÈCIE	Cortalet		Mollerosses		Matà		Dep.Matà		Massona		Platja C.Comes		Rogera	
	02/09/11	14/09/11	02/09/11	14/09/11	02/09/11	15/09/11	02/09/11	15/09/11	02/09/11	15/09/11	03/09/11	14/09/11	03/09/11	14/09/11
Gavina vulgar <i>Larus ridibundus</i>				3				1		1	2		55	51
Gavina corsa <i>Larus audouinii</i>														1
Gavià argentat <i>Larus michahellis</i>	2								1	2	1.400	1.800	4	2
Xatrac becllarg <i>Sterna sandvicensis</i>											3			
Fumarell negre <i>Chlidonias niger</i>														
Colom roquer <i>Columba livia</i>														
Tudó <i>Columba palumbus</i>	2	5		2	2	1	6	5	3	1		2		
Tórtora turca <i>Streptopelia decaocto</i>	1	2		1				3	1					
Cotorreta de pit gris <i>Myiopsitta monachus</i>														
Falciot negre <i>Apus apus</i>	1													
Falciot pàl·lid <i>Apus pallidus</i>		1		18							1	4		16
Blauet <i>Alcedo atthis</i>	1		1						1	1			1	
Abellerol <i>Merops apiaster</i>	4		2		2		2		2				2	
Gaig blau <i>Coracias garrulus</i>														
Puput <i>Upupa epops</i>													1	
Picot verd <i>Picus viridis</i>		1		1										
Cogullada vulgar <i>Galerida cristata</i>	4	3	1						2		2	4	1	2
Oreneta de ribera <i>Riparia riparia</i>	8	6	3		1	30		2						
Oreneta vulgar <i>Hirundo rustica</i>	5	25	1	4	3	3	4	4	6	4	30		3	
Oreneta cua-rogenca <i>Hirundo daurica</i>		1												
Oreneta cuablanca <i>Delichon urbicum</i>	4	20	1	20										
Cuereta groga <i>Motacilla flava</i>		24											4	2
Cuereta blanca vulgar <i>Motacilla alba</i>	1	1		1										
Rossinyol <i>Luscinia megarhynchos</i>	1													
Cotxa blava <i>Luscinia svecica</i>														
Bitxac comú <i>Saxicola torquatus</i>		1		1	1						1	1	1	2
Còlit gris <i>Oenanthe oenanthe</i>														
Merla <i>Turdus merula</i>														
Rossinyol bord <i>Cettia cetti</i>	5	5	2	2	4	2	2	5	6	7	1	5	3	4
Trist <i>Cisticola juncidis</i>	1	2			3	1	1		4	1	1	1	2	
Boscaler comú <i>Locustella luscinioides</i>														
Boscarla mostatxuda <i>Acrocephalus melanopogon</i>														
Boscarla de canyar <i>Acrocephalus scirpaceus</i>								2	1					
Balquer <i>Acrocephalus arundinaceus</i>														
Tallarol de casquet <i>Sylvia atricapilla</i>	1													
Tallarol vulgar <i>Sylvia communis</i>														
Tallarol capnegre <i>Sylvia melanocephala</i>		2	1			1					1	2	1	1
Mosquiter de passa <i>Phylloscopus trochilus</i>						1				2				
Mallerenga cuallarga <i>Aegithalos caudatus</i>	2	1				2								
Mallerenga blava <i>Parus caeruleus</i>		2				2								
Mallerenga carbonera <i>Parus major</i>		1			1	3		1						
Teixidor <i>Remiz pendulinus</i>														
Escorxador <i>Lanius collurio</i>														
Gaig <i>Garrulus glandarius</i>		1												
Garsa <i>Pica pica</i>	1			1			1	1			1	1	1	2
Gralla <i>Corvus monedula</i>														
Cornella negra <i>Corvus corone corone</i>														
Estornell vulgar <i>Sturnus vulgaris</i>	12	20		4	20		1				2			20
Pardal comú <i>Passer domesticus</i>	2	8	3		6		2		12	6	1	2	2	8
Pardal xarrec <i>Passer montanus</i>		1												2
Gafarró <i>Serinus serinus</i>			2											
Verdum <i>Carduelis chloris</i>		2												1
Cadenera <i>Carduelis carduelis</i>	4	5	2	2					2	2				3
Passerell comú <i>Carduelis cannabina</i>											1			
Gratapalles <i>Emberiza cirius</i>														
Cruixidell <i>Emberiza calandra</i>		3	1	2					1					
<b>TOTAL</b>	<b>63</b>	<b>152</b>	<b>20</b>	<b>76</b>	<b>207</b>	<b>95</b>	<b>40</b>	<b>43</b>	<b>90</b>	<b>85</b>	<b>1.493</b>	<b>1.882</b>	<b>384</b>	<b>324</b>

**INFORME SOBRE EL SEGUIMENT ORNITOLÒGIC AL PNAE.**
**Setembre 2011**

ESPÈCIE		Estany Europa		Dep.Empuriabrava		Vilaüt		Est.Palau		Estany del Tec		Pericos		Caramany	
		03/09/11	14/09/11	03/09/11	14/09/11	02/09/11	15/09/11	02/09/11	15/09/11	02/09/11	15/09/11	02/09/11	14/09/11	03/09/11	14/09/11
Cigne mut	<i>Cygnus olor</i>			1	1										
Ànec blanc	<i>Tadorna tadorna</i>											4	1		
Xarxet comú	<i>Anas crecca</i>											3	1		
Ànec collverd	<i>Anas platyrhynchos</i>			2					4	10	4	47		487	75
Ànec cullerot	<i>Anas clypeata</i>											14			
Ànec griseta	<i>Anas strepera</i>			1								5			
Xarrasclet	<i>Anas querquedula</i>														
Morell de cap roig	<i>Aythya ferina</i>														
Perdiu roja	<i>Alectoris rufa</i>														
Faisà	<i>Phasianus colchicus</i>													1	
Cabusset	<i>Tachybaptus ruficollis</i>			26	23				1					1	
Cabussó emplomallat	<i>Podiceps cristatus</i>														
Cabussó collnegre	<i>Podiceps nigricollis</i>														
Corb marí gros	<i>Phalacrocorax carbo</i>				1				2						
Corb marí emplomallat	<i>Phalacrocorax aristotelis</i>														
Martinet ros	<i>Ardeola ralloides</i>			1											
Esplugabous	<i>Bubulcus ibis</i>		7		5		19	60	37	2	3	4	5		1
Martinet blanc	<i>Egretta garzetta</i>			4		14	24	5	7			24	37	1	
Agró blanc	<i>Egretta alba</i>														
Bernat pescaire	<i>Ardea cinerea</i>		1	1				4	1	1	1	2	11	1	1
Cigonya negra	<i>Ciconia nigra</i>														
Cigonya blanca	<i>Ciconia ciconia</i>											83	71		
Capó reial	<i>Plegadis falcinellus</i>											12			
Becplaner	<i>Platalea leucorodia</i>											1			
Flamenc	<i>Phoenicopterus roseus</i>											34	30		
Àguila marcenca	<i>Circus gallicus</i>					1	1	2							
Arpella vulgar	<i>Circus aeruginosus</i>					1	1	1							
Aligot comú	<i>Buteo buteo</i>						2	1							
Àguila pescadora	<i>Pandion haliaetus</i>													1	1
Xoriguer comú	<i>Falco tinnunculus</i>		2			1	2							1	
Rasció	<i>Rallus aquaticus</i>							4			3	4	2		
Polla d'aigua	<i>Gallinula chloropus</i>			7	7							2	2	2	1
Fotja vulgar	<i>Fulica atra</i>			3								4		15	12
Garsa de mar	<i>Haematopus ostralegus</i>														
Cames llargues	<i>Himantopus himantopus</i>											36	12		
Corriol petit	<i>Charadrius dubius</i>			2								2	2		
Corriol gros	<i>Charadrius hiaticula</i>												4		
Corriol camanegre	<i>Charadrius alexandrinus</i>														
Corriol pitroig	<i>Charadrius morinellus</i>					2									
Fredeluga	<i>Vanellus vanellus</i>											1	2		
Territ gros	<i>Calidris canutus</i>														
Territ tresdits	<i>Calidris alba</i>														
Territ menut	<i>Calidris minuta</i>											6	1		
Territ de Temminck	<i>Calidris temminckii</i>													1	
Territ pectoral	<i>Calidris melanotos</i>													2	
Territ beclarg	<i>Calidris ferruginea</i>											6			
Territ variant	<i>Calidris alpina</i>											2			
Territ rogenic	<i>Tryngites subruficollis</i>													1	
Batallaire	<i>Philomachus pugnax</i>											7	2		
Becadell comú	<i>Gallinago gallinago</i>							13		1					
Tètol cuabarrat	<i>Limosa lapponica</i>														
Becut	<i>Numenius arquata</i>														
Gamba roja pintada	<i>Tringa erythropus</i>											2			
Gamba roja vulgar	<i>Tringa totanus</i>														
Siseta	<i>Tringa stagnatilis</i>													1	
Gamba verda	<i>Tringa nebularia</i>				1			1				3	6		
Xivita	<i>Tringa ochropus</i>					1		1	1		1	9	7		
Valona	<i>Tringa glareola</i>											19	1		
Xivitona	<i>Actitis hypoleucos</i>			3	4							2	4		
Remena-rocs	<i>Arenaria interpres</i>														

**INFORME SOBRE EL SEGUIMENT ORNITOLÒGIC AL PNAE.**
**Setembre 2011**

ESPÈCIE	Estany Europa		Dep.Empuriabrava		Vilaüt		Est.Palau		Estany del Tec		Pericos		Caramany		
	03/09/11	14/09/11	03/09/11	14/09/11	02/09/11	15/09/11	02/09/11	15/09/11	02/09/11	15/09/11	02/09/11	14/09/11	03/09/11	14/09/11	
Gavina vulgar	<i>Larus ridibundus</i>		33	4	14		1		1		35	79	29	469	
Gavina corsa	<i>Larus audouinii</i>														
Gavià argentat	<i>Larus michahellis</i>	2	7	3	4	2	7	3	2	4	6	33	22	9	
Xatrac beclarg	<i>Sterna sandvicensis</i>														
Fumarell negre	<i>Chlidonias niger</i>										3				
Colom roquer	<i>Columba livia</i>		1		30				80				78	2	
Tudó	<i>Columba palumbus</i>	23	32	4	1	14	11	37	88	4	12	12	9	1	
Tórtora turca	<i>Streptopelia decaocto</i>	5	9	5	2				3	5	8	1	2	2	
Cotorreta de pit gris	<i>Myiopsitta monachus</i>			2	2					2	1				
Falciot negre	<i>Apus apus</i>											5			
Falciot pàl·lid	<i>Apus pallidus</i>	4		20	1	3			1	2	1	1	1		
Blauet	<i>Alcedo atthis</i>							1	2	1	1			1	
Abellerol	<i>Merops apaster</i>	1				6		60	2			2			
Gaig blau	<i>Coracias garrulus</i>	1													
Puput	<i>Upupa epops</i>					3	3	4							
Picot verd	<i>Picus viridis</i>					2	1			1			1	1	
Cogullada vulgar	<i>Galerida cristata</i>		1		3	1	6	2	4	3	3		1		
Oreneta de ribera	<i>Riparia riparia</i>					1	1	3							
Oreneta vulgar	<i>Hirundo rustica</i>	15	13	2	6	15	30	18	14	9	2	15	4	3	
Oreneta cua-rogenca	<i>Hirundo daurica</i>					1		2							
Oreneta cuablanca	<i>Delichon urbicum</i>					3								5	
Cuereta groga	<i>Motacilla flava</i>						8		1				2		
Cuereta blanca vulgar	<i>Motacilla alba</i>		1	1	2								6		
Rossinyol	<i>Luscinia megarhynchos</i>	1	1			3				1		2			
Cotxa blava	<i>Luscinia svecica</i>								2		1				
Bitxac comú	<i>Saxicola torquatus</i>	4	4			8	2	1	1		2				
Còlit gris	<i>Oenanthe oenanthe</i>						4								
Merla	<i>Turdus merula</i>											1			
Rossinyol bord	<i>Cettia cetti</i>	3	8	1	1	2	3	12	9	11	13	4	3	1	
Trist	<i>Cisticola juncidis</i>	1	4			4		5	5	1		1			
Boscaler comú	<i>Locustella luscinioides</i>								1						
Boscarla mostatxuda	<i>Acrocephalus melanopogon</i>							1							
Boscarla de canyar	<i>Acrocephalus scirpaceus</i>	1						1	3	4					
Balquer	<i>Acrocephalus arundinaceus</i>							2							
Tallarol de casquet	<i>Sylvia atricapilla</i>														
Tallarol vulgar	<i>Sylvia communis</i>									1					
Tallarol capnegre	<i>Sylvia melanocephala</i>	1	4		1	3	3	2	2	3	3	2			
Mosquiter de passa	<i>Phylloscopus trochilus</i>		3			2	3					1			
Mallerenga cuallarga	<i>Aegithalos caudatus</i>									4				2	
Mallerenga blava	<i>Parus caeruleus</i>									2				1	
Mallerenga carbonera	<i>Parus major</i>	1	1				1		1	1		1	1		
Teixidor	<i>Remiz pendulinus</i>									3					
Escorxador	<i>Lanius collurio</i>						2	1							
Gaig	<i>Garrulus glandarius</i>													1	
Garsa	<i>Pica pica</i>	2	2	1	1			6	2	2	4	2			
Gralla	<i>Corvus monedula</i>				1	4	8								
Cornella negra	<i>Corvus corone corone</i>					1	2							1	
Estornell vulgar	<i>Sturnus vulgaris</i>	20	23	1	4	25	2.000	35	45	28	30	2	3	2	
Pardal comú	<i>Passer domesticus</i>	30	120	17	20	10	6	12	26	2	20	1	2	1	
Pardal xarrec	<i>Passer montanus</i>						2			8				6	
Gafarró	<i>Serinus serinus</i>		2								2			1	
Verdum	<i>Carduelis chloris</i>	1		1		2	2		4			2		1	
Cadenera	<i>Carduelis carduelis</i>	2	5	1	1	4	9	4	8	3	9	4	3	1	
Passerell comú	<i>Carduelis cannabina</i>				1		4		2	1	12				
Gratapalles	<i>Emberiza cirius</i>													1	
Cruixidell	<i>Emberiza calandra</i>						2		6	2	8				
<b>TOTAL</b>		116	246	147	96	184	2.164	307	300	195	149	439	329	673	592

**INFORME SOBRE EL SEGUIMENT ORNITOLÒGIC AL PNAE.**

**Setembre 2011**



Agró blanc. *Egretta alba*.  
La Massona (Aguait Gall  
Marí). 15/09/2011.

Principalment l'Estany d'en Pericos, però també zones del Matà, Rogera, Cortalet i indrets amb presència d'aigua segueixen essent un indret d'elevades concentracions d'ardeids i grans camallargs, on hi troben, com va passar el mes d'agost, una zona clau per a la seva alimentació (sobretot *Ciconia ciconia*, *Ardeca cinerea*, *Phoenicopterus roseus*, *Egretta garzetta*, *Bubulcus ibis*, però també algun exemplar de *Ardeola ralloides*, *Plegadis falcinellus*, *Platalea leucorodia*, *Ciconia nigra* i d'*Egretta alba*).



Cigonya negra *Ciconia nigra*. El Matà.  
02/09/2011.



## INFORME SOBRE EL SEGUIMENT ORNITOLÒGIC AL PNAE.

Setembre 2011

La migració post-nupcial assoleix el seu pic en moltes espècies. Pel que fa als limícols amb alguns exemplars aïllats al Matà, Vilaüt (només *Tringa glareola*), Estany de Palau (només *Gallinago gallinago*) i Estany del Cortalet, són la Rogera i sobretot l'Estany d'en Pericos que ha tingut nivells d'aigua òptims i excepcionals al llarg del mes de setembre, els punts més idonis d'alimentació. S'hi han observat moltes espècies, siguin nidificants com on s'hi observen cames-llargues (*Himantopus himantopus*), corriols petits (*Charadrius dubius*) i corriols camanegre (*Charadrius alexandrinus*) o migradores, amb una llarga llista d'ocells detectats com són *Gallinago gallinago*, *Vanellus vanellus*, *Tringa nebularia*, *Tringa glareola*, *Tringa ochropus*, *Actitis hypoleucos*, *Tringa erythropus*, *Philomachus pugnax*, *Limosa lapponica*, *Calidris alpina*, *Calidris minuta*, *Calidris temmincki*, *Calidris ferruginea*, *Calidris alba*, *Calidria canutus*, *Pluvialis squatarola*, *Arenaria interpres*, *Pluvialis arquata*, *Haematopus ostralegus*.



Capó reial *Plegadis falcinellus*. Estany d'en Pericos. 02/09/2011.

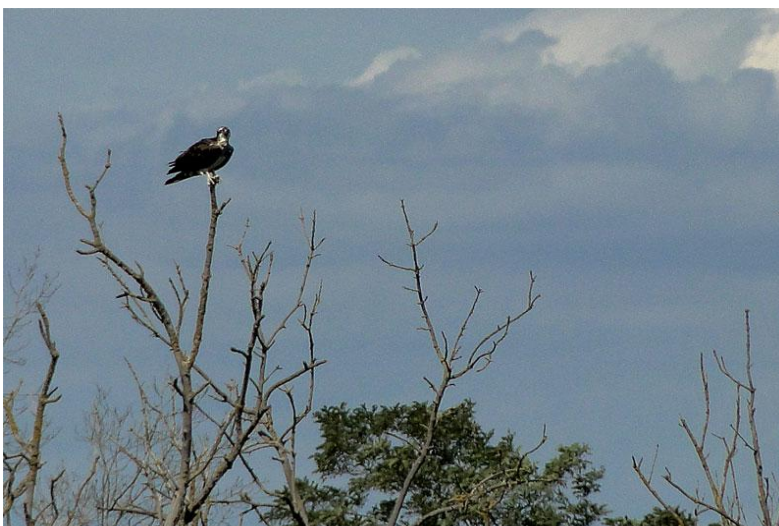
Entre les espècies més escasses hi destaquen el territ rogenic (*Tringytes subruficollis*) i el territ pectoral (*Calidris melanotos*) ambdós romanent diversos dies a l'Estany d'en Pericos juntament a la rara siseta (*Tringa stagnatilis*) en pas post-nupcial i vistos també alguns dies a La Rogera i, fora d'aquests àmbits, el corriol pit-roig (*Charadrius morinellus*) als prats de Vilaüt.



Corriol pit-roig *Charadrius morinellus*. Camps de Vilaüt. 02/09/2011.

També alguns làrids, en moviments post-nupcials o dispersius, s'observen al parc, com són la gavina vulgar (*Larus ridibundus*), la gavina corsa (*Larus audouinni*) amb un exemplar a La Rogera, i el fumarell negre (*Chlidonias niger*), amb 3 exemplars a l'Estany d'en Pericos, a més del més habitual xatrac bec-llarg (*Sterna sandvicensis*), bona part d'elles elles observades en diferents ocasions a la Rogera o al llarg de la platja de Can Comes.

Alguns rapinyaires que s'hi observen sovint com l'arpella (*Circus aeruginosus*), i algunes altres de nidificants al propi parc o a la comarca com l'aligot (*Buteo buteo*), el xoriguer (*Falco tinnunculus*) i l'arpella (*Circus pygargus*). Destaca l'àguila pescadora (*Pandion haliaetus*) al Fluvià, ja hivernant i vista al llarg dels censos del mes.



Àliga pescadora  
*Pandions haliaetus*. Illa de Caramany.  
14/09/2011.

## INFORME SOBRE EL SEGUIMENT ORNITOLÒGIC AL PNAE.

Setembre 2011

Pel que fa a passeriformes, la migració ha deixat dades d'exemplars en pas post-nupcial com el boscaler (*Locustella luscinioides*), la cotxa blava (*Luscinia svecica*) al Tec o a l'Estany de Palau, l'escorxador (*Lanius collurio*) a Vilaüt, o el mosquiter de passa (*Phylloscopus trochilus*), còlit gris (*Oenanthe oenanthe*) i tallareta vulgar (*Sylvia communis*) en diferents indrets.



Escorxador *Lanius collurio*. Camps de Vilaüt.  
15/09/2011

En resum, novament cal destactar la importància de les zones amb presència encara d'aigua, com la Rogera i l'Estany d'en Pericus, tot i que altres espais com les Depuradores d'Empuriabrava i sobretot del Matà, han tingut també un paper important juntament al Fluvià i algunes llacunes de Les Llaunes per a ocells que requereixen més fondària d'aigua. Vilaüt, el Matà i l'Estany del Cortalet no han acollit pràcticament ocells aquàtics durant aquest mes, ja que estaven eixuts o pràcticament secs des de la primera setmana (tot i que a finals de mes ja s'inundà l'Estany del Cortalet).

## **ALTRES OBSERVACIONS I ASPECTES DE GESTIÓ:**

Al llarg dels censos a través de les visites realitzades, s'han pogut detectar altres observacions, problemàtiques i aspectes que poden ser d'interès pel que fa a la gestió duta a terme al parc natural. Aquestes són:

- La pastura amb cavalls a la zona de Les Llaunes, eliminant espartinar i convertint zones denses de vegetació en espais oberts de cara a l'hivernada d'anàtides (especialment oques), es considera molt positiva per al futur.



Cavalls a Les  
Llaunes. Des de la  
torre del Matà.  
13/09/2011

- La presència de nombrosos practicants de *kite-surf* a la platja de Sant Pere Pescador és encara notable en dies de fort bé. Aquesta activitat està en l'actualitat força regulada, però encara existeixen usuaris poc disciplinats que acuden a zones de pràctica no permesa.

## INFORME SOBRE EL SEGUIMENT ORNITOLÒGIC AL PNAE.

Setembre 2011



Kite-Surf a la platja de Sant Pere Pescador. Des de la torre del Matà.  
13/09/2011

- Les obres per a la millora del sistema d'inundació del Matà són de gran importància per a comptar amb una zona clau del parc (a nivell ecològic i a nivell d'ús públic), gestionada de forma coherent, correcta i amb un rumb determinat a seguir. La millora de les canalitzacions, bagants, bombes, etc. pot suposar poder optimitzar aquesta gestió de forma molt favorable.



Obres per a la millora del sistema d'inundació del Matà.  
13/09/2011



Obres per a la millora del sistema d'inundació del Matà.  
13/09/2011

### **ALTRES ESPÈCIES DE FAUNA DETECTADES:**

Al llarg dels censos duts a terme durant el mes de setembre, s'han detectat també altres espècies de fauna d'interès, les quals s'inclouen a continuació:

- Observacions regulars de daines arreu del parc durant tot el mes. En especial destaquen diverses dades de la zona de l'interior del Matà al llarg del mes de setembre.



Daines *Dama dama*.  
Des de la torre del Matà. 02/09/2011

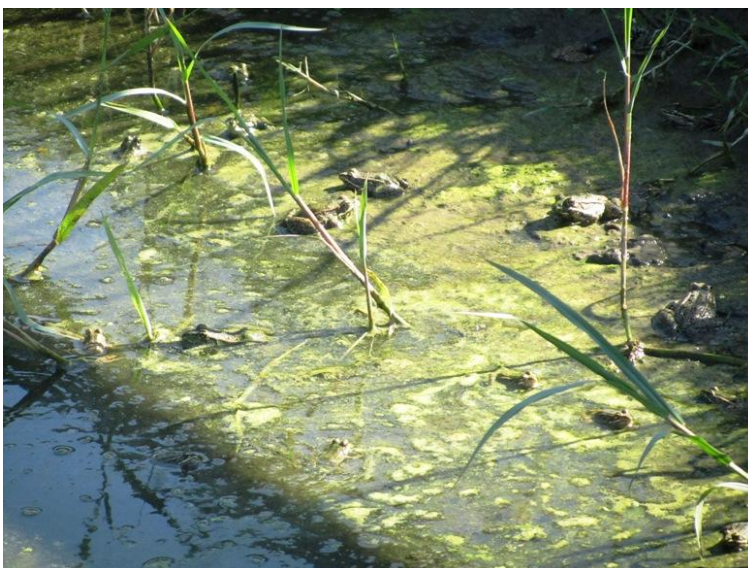
**INFORME SOBRE EL SEGUIMENT ORNITOLÒGIC AL PNAE.**

**Setembre 2011**



Daines *Dama dama*.  
Des de la torre del  
Matà. 13/09/2011

- *Mustela Mustela nivalis*. Un exemplar encuriolit es deixa observar de molt aprop a l'estany d'en Pericus el 14/09/2011. L'espècie és cada vegada més escassa a casa nostra i la dada té interès per comprovar-ne la seva presència a la zona.
- Els pocs dolls d'aigua existents en una zona molt més seca de l'habitual com és el Matà a mitjan setembre, acumulen desenes d'amfibis, com a la imatge de continuació, on hi ha 17 exemplars de granota verda (*Rana perezi*) a la imatge.



Granota verda *Rana perezi*. El Matà.  
15/09/2011

## INFORME SOBRE EL SEGUIMENT ORNITOLÒGIC AL PNAE.

Setembre 2011

- S'observa un bon nombre de tortugues de Florida *Trachemys scripta* a la depuradora del Matà i, especialment a la Massona, indret on prèviament no era tan abundant i darrerament s'hi compten diversos exemplars de forma regular, alguns d'ells de gran mida i d'altres de petits, probablement nascuts a la zona.



Tortuga de Florida  
*Trachemys scripta*. La  
Massona. 15/09/2011

- Entre els ofidis, destaca l'observació d'un exemplar jove de serp verda *Malpolon monspessulanus*, espècie prou freqüent al parc i a la comarca en general, vist als rocams propers a l'Estany de Palau el dia 15 de setembre.



**INFORME SOBRE EL SEGUIMENT ORNITOLÒGIC AL PNAE.**

**Setembre 2011**



Juvenil de serp verda  
*Malpolon monspessulanus*  
Estany de Palau.  
15/09/2011

**PONÇ FELIU LATORRE**

**Biòleg i Ambientòleg, Col·legiat n° 926**

**ORIOI CLARABUCH VICENT**

**Ornitòleg i Biòleg**

**11 d'octubre de 2011**