

## PLA DIRECTOR URBANÍSTIC DE L'ACTIVITAT MINERA AL BAGES

### I MEMÒRIA





# PLA DIRECTOR URBANÍSTIC DE L'ACTIVITAT MINERA AL BAGES- Annex Cardona

## Document d'objectius i propòsits generals i Avanç

Índex del document

### I MEMÒRIA

**Annex: Perfil socioeconòmic de Cardona**

### II DOCUMENTACIÓ GRÀFICA

#### Plànols d'informació generals

iG.01	Marc territorial.....	1:100.000
iG.02.	Àmbit del PDU.....	1:50 000
iG.03	Ortofotomapa.....	1:50 000
iG.04	Pla territorial de les Comarques Centrals Plànol O.6 Espais oberts, estratègies d'assentaments i actuacions d'infraestructures. Bages.....	1:50.000
iG.05	Refosa planejament urbanístic vigent:.....	1:50.000
iG.06	Avaluació de riscos.....	1:50.000
iG.07	Infraestructures de comunicació i transport.....	1:50.000

#### Plànols d'informació municipal

iCR.01	Cardona: Ortofoto.....	1:10.000
iCR.02	Cardona: Topogràfic i planejament vigent (Règim del sòl).....	1:10.000
iCR.03	Cardona: Refosa de planejament vigent. (Qualificació del sòl).....	1:10.000

#### Plànols proposta

oCR.01	Cardona: Proposta general.....	1:10.000
--------	--------------------------------	----------

### III DOCUMENT INICIAL ESTRATÈGIC

### IV ANNEXES

**Annex 1 Estudi per a la identificació de riscos geològics**

**Annex 2 Estudi d'inundabilitat preliminar**



## I. MEMÒRIA Índex de continguts

<b>1.</b>	<b>PRESENTACIÓ</b>	<b>1</b>
1.1	Introducció.....	1
1.2	Consideracions prèvies.....	1
1.3	Objecte del Pla director.....	2
1.4	Antecedents.....	3
1.5	Conveniència i oportunitat.....	8
<b>2.</b>	<b>MARC LEGAL I CONTINGUT DEL PLA</b>	<b>10</b>
2.1	Marc legal.....	10
2.2	Tramitació.....	11
<b>3.</b>	<b>ÀMBIT I ENCAIX TERRITORIAL</b>	<b>14</b>
3.1	Àmbit del PDU.....	14
3.2	Emmarcament territorial.....	16
3.3	Perfil socioeconòmic.....	17
3.4	Explotacions de sal a Cardona. Antecedents, estat actual i previsions de futur.....	19
3.5	Infraestructures de la mobilitat.....	27
	3.5.1 Xarxa viària.....	27
	3.5.2 Xarxa ferroviària.....	29
3.6	Infraestructures de serveis existents.....	33
	3.6.1 Xarxa d'energia elèctrica.....	33
	3.6.2 Xarxa de gas.....	33
	3.6.3 Xarxa d'abastament d'aigua.....	33
	3.6.4 Xarxa de sanejament.....	34
3.7	Aspectes i elements ambientalment rellevants de l'àmbit.....	36
3.8	Anàlisi de riscos.....	37
	3.8.1 Riscos geològics.....	37
	3.8.2 Risc d'inundabilitat.....	37
<b>4.</b>	<b>INFORMACIÓ URBANÍSTICA. PLANEJAMENT VIGENT</b>	<b>38</b>
4.1	Pla territorial de les Comarques Centrals (PTPCC).....	38
4.2	Pla director urbanístic del Pla del Bages (PDUPdB).....	41
4.3	Planejament municipal vigent a Cardona.....	42
	4.3.1 Àmbit de les plantes de tractament.....	42
	4.3.2 Àmbit de la vall Salina.....	43
	4.3.3 Àmbit de l'antiga llera del Cardener.....	47
<b>5.</b>	<b>OBJECTIUS I CRITERIS DEL PLA DIRECTOR URBANÍSTIC</b>	<b>50</b>
5.1	Objectius del PDU.....	50
5.2	Criteris pel desenvolupament del PDU.....	51
<b>6.</b>	<b>PROPOSTA D'ACTUACIONS</b>	<b>52</b>
6.1	Propostes a Cardona.....	52



## 1. Presentació

### 1.1 Introducció

El present document s'emmarca dins de la tramitació del Pla director urbanístic de l'activitat minera al Bages, el qual inicià llur tramitació a l'abril del 2016 i s'aprovà inicialment el 26 d'octubre del 2016 (DOGC núm.7240 de 4.11.2016). L'àmbit del PDU inclou els municipis de Súria, Sallent, Balsareny i Callús a efectes d'actuacions urbanístiques efectes a la mineria.

Atès que per motius diversos el document es sotmetrà a una nova aprovació inicial i que el propi ajuntament de Cardona sol·licità durant el període de participació, la incorporació d'aquest municipi dins l'àmbit del PDU, es redacta el present document com a annex al Document d'objectius i propòsits generals i Avanç tramitat al 4 d'abril de 2016 per tal que el Servei de Plans i Programes emeti l'oportú Document d'abast dins del preceptiu procés d'avaluació ambiental pel que fa a les implicacions del PDU a l'àmbit municipal de Cardona.

La inclusió de l'ordenació dels sòls i l'activitat en aquest municipi requereix un annex en el document d'avanç del PDU i, també, en el document inicial estratègic i, com a conseqüència, fer noves consultes ambientals preliminars que permetin l'avaluació dels nous requeriments.

### 1.2 Consideracions prèvies.

El mineral del qual s'extrau la potassa és un bé de domini públic que s'explota en règim de concessió per empreses privades. L'explotació de les mines de potassa és la base d'una activitat econòmica que implica nombrosos agents públics i privats i que té una elevada repercussió social al Bages, tant en termes de llocs de treball, com en termes mediambientals. Atesos els impactes que se'n deriven, la indústria lligada a l'explotació de la potassa requereix una gestió específica a la comarca.

Aquest escenari panoràmic de l'activitat ha de servir de marc perquè tots els agents implicats prenguin les decisions adequades en el seu àmbit competencial. L'acció conjunta ha de permetre solucionar tant problemes històrics, com ordenar la situació actual, així com crear un escenari per a un futur sostenible. La solució global que en resulti ha de trobar el punt d'equilibri entre tres vectors: l'econòmic, el social i l'ambiental, els quals s'erigeixen en els tres criteris bàsics que han de fonamentar la presa de decisions, tot donant compliment al marc jurídic establert. A aquest marc jurídic s'hi ha d'afegir un marc jurisdiccional que condiciona igualment les decisions.

Més enllà de dibuixar una vista ampla que permeti donar una solució conjunta de tots els agents implicats en un marc de coherència, el Pla en fase de redacció, com el seu nom indica és un instrument urbanístic, regulat per la normativa específica. Conseqüentment el PDU donarà resposta exclusivament a les necessitats urbanístiques que es deriven de les decisions preses per ordenar conjuntament l'activitat de la mineria potàssica a la comarca del Bages.

Per cada tona de potassa que es produeix es produeixen tres tones de sal que tradicionalment s'han anat acumulant en dipòsits o runams a cel obert. Avui en dia hi ha explotacions de potassa en actiu a Sallent-Balsareny i Súria a través de l'empresa concessionària ICL (Iberpotash). A Súria comparteixen instal·lacions amb l'empresa Solvay que té drets per a la comercialització de sal.

A Cardona no hi ha explotacions de potassa en actiu tot i que l'empresa ICL, manté la concessió de quadricules mineres al municipi, així com les empreses Ercros i Salinera de Cardona, SL. Ercros

explota la sal acumulada de les terreres resultat de l'antiga explotació de potassa, mentre que Salinera de Cardona explota una mina de sal gemma.

L'explotació minera és una activitat extractiva que com a tal, està sotmesa a la normativa específica, que obliga a presentar un Pla de restauració que s'actualitza cada 5 anys. El Pla de restauració, ha d'incorporar un Pla de gestió de residus miners. L'actualització dels Plans de restauració de les explotacions de mines de potassa a Sallent-Balsareny i Súria i de la Terrera Vella a Cardona, estan actualment en tramitació. L'aprovació definitiva és necessària per preveure en el Pla director les actuacions urbanístiques que d'ells se'n deriven i que queden esbossades en aquest Document d'objectius i propòsits generals, sens perjudici que finalment siguin necessàries.

### 1.3 Objecte del Pla director

Per resolució del conseller de Territori i Sostenibilitat de data 16 de juliol de 2015, es va acordar:

-1. Iniciar el procediment de formulació del Pla director de l'activitat minera al Bages que tindrà per objecte les finalitats que preveuen els articles 56 i 157 bis del Text refós de la Llei d'urbanisme, aprovat pel Decret legislatiu 1/2010, de 3 d'agost, modificat per la Llei 3/2012, de 2 de febrer, a l'efecte d'establir les directrius d'ordenació urbanística i, en el seu cas, delimitar i ordenar sectors d'interès supramunicipal per a l'execució directa d'actuacions d'especial rellevància social o econòmica o de característiques singulars, atès el seu interès territorial. L'àmbit inicial d'estudi del Pla inclourà els municipis de Súria, Sallent i Balsareny, sense perjudici de la posterior incorporació d'altres municipis al llarg dels eixos del riu Cardener i Llobregat.

-2. Encarregar a la Direcció General d'Ordenació del Territori i Urbanisme la redacció del document per a la qual es tindrà en compte la participació dels ajuntaments afectats, en compliment dels articles 76.1 i 83.1 del Text refós de la Llei d'urbanisme, aprovat pel Decret Legislatiu 1/2010, de 3 d'agost, modificat per la Llei 3/2012, de 2 de febrer. Atesa la naturalesa específica de l'activitat, en aquest cas també seran consultades les autoritats mineres de la Generalitat.

L'objecte del present document, redactat per la Subdirecció general d'Estratègies Territorials i Coneixement de la Direcció General d'Ordenació del Territori i Urbanisme, és, doncs, crear el marc urbanístic adequat per a ordenar els espais vinculats al desenvolupament de les activitats mineres situades entre als municipis de Súria, Sallent i Balsareny i a d'altres municipis del Bages, si s'escau.

L'article 83.1 del TRLU estableix com a requisit previ a l'aprovació inicial dels plans directors urbanístics, la consulta als ajuntaments afectats respecte als objectius i propòsits generals de la iniciativa per tal que formulin suggeriments que es pugin tenir en compte alhora de redactar el Pla director urbanístic.

Així mateix, d'acord amb l'article 106.2 del Reglament de la Llei d'urbanisme (en endavant, RLU), Decret 305/2006, de 18 de juliol, el document d'avanç de l'instrument de planejament ha de contenir: els objectius i criteris generals del Pla, una síntesi de les diferents alternatives considerades i dels objectius i criteris urbanístics, ambientals o socials que justifiquen l'elecció de la proposta bàsica sotmesa a informació pública i la descripció de les característiques bàsiques de la proposta d'ordenació.

D'altra banda, el document d'objectius i propòsits ha de tenir el contingut exigut per l'article 115.a) en relació a l'article 106.2 del RLU, per tal de poder iniciar el procediment d'avaluació ambiental del Pla director urbanístic.



## 1.4 Antecedents

1\_\_ Com ja s'ha fet esment, el patrimoni mineral català és un recurs de domini públic explotat per empreses privades en règim de concessió.

A Súria, la producció de potassa es va iniciar l'any 1925 per l'empresa Minas de Potasa de Súria, filial de l'empresa Solvay, explotant el jaciment de clorur potàssic que existeix al sud de la falla del Tordell. L'any 1972 es va crear l'empresa Potasas del Llobregat per a explotar el jaciment de la Mina Vilaforns a Balsareny, que té la planta de tractament al municipi de Sallent.

El sector de la mineria va patir una greu crisi a partir dels anys vuitanta. El 1982, l'Estat va adquirir Minas de Potasa de Súria i, el 1991, Potasas del Llobregat, per tal de formar el conglomerat públic del Grupo Potasas.

A Cardona, la mina de potassa existent des de 1912 es va tancar l'any 1990. Al 1997 va plantejar-se la possibilitat de convertir la mina en un dipòsit de residus industrials, però el projecte no va prosperar. El 2003 es va iniciar l'explotació turística de la Muntanya de Sal de Cardona. Durant aquests anys, l'empresa Ercros ha explotat els runams salins o terreres que en el seu dia va generar l'activitat minera a Cardona per produir sal per a l'indústria química del clor. L'eliminació de les terreres es troba, avui dia, en una fase avançada: al 2012 es va donar per eliminada la terrera nova que es venia explotant des de 1990. Al llarg dels 21 anys que dura aquesta activitat, l'empresa ha extret 10,5Mt de sal. Actualment s'està explotant la terrera vella, a la qual s'estima que queden uns 4,5Mt. Les tasques es van iniciar al 2008.

Així mateix, a Cardona, l'empresa Salinera de Cardona, SA explota sal gema (halita).

L'any 1998, Israel Chemicals Limited (ICL) va adquirir el Grupo Potasas i va formar Iberpotash, SA (en endavant IBP) que és, en l'actualitat, l'empresa concessionària per a l'explotació dels jaciments de potassa i sal del Bages.

Actualment, a la comarca, es mantenen en funcionament dues explotacions de sal potàssica: la mina Cabanasses, a Súria i la mina Vilaforns, a Balsareny i Sallent. L'any 2011, l'empresa Iberpotash, propietària de les concessions mineres, va presentar l'anomenat *Pla Phoenix* de reactivació de l'activitat minera a la comarca del Bages.

La primera fase d'aquest Pla, actualment en curs, preveu el tancament ordenat i progressiu de la mina Vilaforns i les instal·lacions vinculades a aquesta mina (Balsareny/Sallent) i el trasllat cap a Súria de la producció que fins ara es feia en aquesta mina. Per tal d'assumir aquest increment de producció, a Súria s'està construint una nova rampa equipada per extreure el material de la mina i transportar-lo directament al centre productor, l'ampliació i millora de la planta de tractament de potassa i s'ha finalitzat la construcció d'una primera planta de cristal·lització (sal *vacuum*) per a l'obtenció de clorur sòdic de molt elevada puresa. Aquesta planta, té per objecte la valorització d'una sal que, sinó, aniria a parar al dipòsit salí del Fusteret.

La segona fase preveu, a Súria, la construcció d'una segona planta de sal *vacuum*, la construcció d'una nova planta de potassa granulada, la modernització de les instal·lacions existents i el desenvolupament de les infraestructures necessàries per donar sortida comercial a la producció. A més, inclou la construcció d'una nova terminal de càrrega al port de Barcelona.

Per tal de garantir el correcte encaix urbanístic d'aquesta segona fase del Pla, la Generalitat d'acord amb els dos ajuntaments més directament afectats, va decidir endegar un Pla director urbanístic de l'activitat minera al Bages que amb una visió integral de l'activitat i a més llarg termini estengués el seu àmbit més enllà de Súria, abastant també els àmbits afectes a la mineria potàssica de Sallent i Balsareny, alhora que incorporés, com objectiu, la resolució de l'històric conflicte ambiental dels dipòsits salins de la comarca.

L'empresa té dos dipòsits salins actius i en creixement: el del Cogulló, a Sallent, i el del Fusteret, a Súria. A banda d'aquests, hi ha dos dipòsits inactius: el de Vilafruns a Balsareny, que ja va ser restaurat, i el de la Botjosa, a Sallent, on el POUM preveu el seu trasllat o eliminació per a possibilitar el desenvolupament industrial de la zona.

Vista la transcendència i abast de la mineria al Bages i els reptes ambientals i d'ordenació que l'acompanyen, la Direcció General d'Ordenació del Territori i Urbanisme va instar la iniciació del procediment de formulació del Pla director urbanístic de l'activitat minera al Bages, d'acord amb el que disposa l'art.56.1 i 157 bis del text refós de la Llei d'urbanisme (TRLU) aprovat pel Decret legislatiu 1/2010, de 3 d'agost, i en coherència amb les determinacions del planejament territorial i urbanístic del.

L'objectiu del PDU és el de garantir un encaix urbanístic i ambiental adequat de l'activitat, de donar-li seguretat jurídica i garanties de futur i de generar noves oportunitats territorials, però també d'establir els mitjans necessaris per resoldre la problemàtica històrica dels dipòsits salins a la comarca, més enllà dels interessos particulars de les empreses explotadores.

L'interès territorial de l'actuació, d'acord amb els antecedents descrits, es justifica plenament en termes econòmics, ambientals, d'ordenació i de potencialitat futura, essent l'explotació de les mines de potassa, l'única explotació minera de gran abast existent al país. La rellevància socioeconòmica i ambiental dels projectes empresarials anunciats i de les problemàtiques a resoldre són molt grans i amb una incidència territorial ampla, que depassa els límits del municipi. La mineria, per moltes raons, té característiques singulars que cal atendre amb una ordenació específica.

El Pla director urbanístic que es proposa ha d'ordenar els espais vinculats al desenvolupament de l'activitat extractiva minera i el tractament de la matèria primera complint els requisits d'explotació de l'únic recurs miner del país, per tal que sigui viable econòmica, social i mediambientalment. En aquest marc, ha de donar resposta, com a mínim, als objectius i propòsits següents:

- Garantir un encaix urbanístic, ambiental i infraestructural adequat de la segona fase del *Pla Phoenix* a Súria i la conca del Cardener.
- Establir les cauteles necessàries a Sallent i la conca del Llobregat per una retirada ordenada de l'activitat minera actual i la creació de nous espais d'oportunitat econòmica.
- Possibilitar i establir els mitjans per a l'assoliment dels objectius ambientals i, en especial, la progressiva eliminació dels dipòsits salins i la restauració dels espais que ara ocupen.
- Establir les determinacions i previsions necessàries per garantir el desenvolupament sostenible de l'activitat minera i la indústria associada en el futur.

El 22 de maig del 2015, la Direcció General d'Ordenació del Territori i Urbanisme va instar la iniciació del procediment de formulació del Pla director urbanístic, amb la finalitat d'establir directrius d'ordenació urbanística i, en el seu cas, delimitar i ordenar sectors d'interès supramunicipal per a l'execució directa d'actuacions d'especial rellevància social o econòmica o de característiques singulars, atès el seu interès territorial. L'àmbit inicial d'estudi del Pla inclou els municipis de Súria, Sallent i Balsareny, amb activitat minera en l'actualitat, sense perjudici de la posterior incorporació d'altres municipis al llarg dels eixos del riu Cardener i Llobregat.

A tals efectes, la Comissió de Política Territorial i d'Urbanisme de Catalunya, en la sessió de 28 de maig de 2015, un cop reconegut l'interès territorial de l'actuació (art. 157bis.2 TRLUC) va prendre l'acord de proposar al conseller de Territori i Sostenibilitat que acordés iniciar el procediment de formulació del Pla director urbanístic de l'activitat minera al Bages i encarregar a la Direcció General d'Ordenació del Territori i Urbanisme la redacció del document, amb la participació dels ajuntaments afectats. Fet que es va ratificar en la resolució del conseller de Territori i Sostenibilitat de data 16 de juliol de 2015.

**2\_\_** El 4 d'agost del 2015, el Govern va acordar considerar l'interès general del projecte de desenvolupament miner i industrial que promou l'actual empresa concessionària IBP al Bages, en els termes previstos a la disposició addicional novena de la Llei 6/2015, del 21 de juliol, de simplificació de l'activitat administrativa de l'Administració de la Generalitat i dels governs locals de Catalunya i d'impuls de l'activitat econòmica.

**3\_\_** El 13 de novembre del 2015, es va signar un conveni de col·laboració entre el Departament de Territori i Sostenibilitat, el Departament d'Empresa i Ocupació i l'empresa concessionària IBP.

**4\_\_** En data 23 de novembre del 2015 es reuniren a convocatòria del director d'Ordenació de Territori i Urbanisme, en un marc de col·laboració, el Delegat del Govern de la Catalunya Central, els alcaldes de Súria i Sallent acompanyats dels seus tècnics i els tècnics de la Direcció General responsables de la redacció del PDU, en una primera Comissió Executiva i Tècnica per al seguiment del PDU.

Amb aquesta finalitat acordaren reunir-se periòdicament. Així mateix, s'acordà la incorporació a l'esmentada Comissió Executiva i Tècnica de l'alcalde de Balsareny acompanyat dels tècnics municipals que consideri adients per a les tasques de col·laboració i seguiment.

**5\_\_** En compliment d'allò acordat en la reunió de la Comissió de Cooperació del 23 de desembre del 2015, el 30 de desembre del 2015, l'empresa concessionària IBP va presentar, tant al Departament de Territori i Sostenibilitat com al Departament d'Empresa i Ocupació, els següents documents, el lliurament dels quals en tenia compromís:

- El document que conté el *Pla Phoenix* en els termes contemplats pel Conveni del 13 de novembre
- El document que descriu el Pla de Tancament Compassat i Progressiu de l'Activitat Extractiva de Balsareny/Sallent. (*Adjuntat com Annex M2 d'aquesta memòria*)
- El Programa de Restauració de Súria
- El Programa de Restauració de Sallent

**6\_\_** En data 1 de març de 2016, el director d'Ordenació de Territori i Urbanisme convocà una nova Comissió Executiva i Tècnica per al seguiment del PDU, amb assistència del secretari d'Empresa i Competitivitat, el director general d'Energia, Mines i Seguretat Industrial i el director general de Polítiques Ambientals a més de la delegada del Govern de la Catalunya Central i la directora dels Serveis Territorials, els alcaldes i tècnics dels municipis de l'àmbit immediat del PDU –Súria, Sallent, Balsareny i Callús– i l'equip redactor.

**7\_\_** Des del punt de vista mediambiental, els Programes de Restauració dels dipòsits salins estan avui presentats davant l'organisme ambiental i seguint el tràmit previst a la legislació sectorial. Quant al Programa de Restauració de Sallent, ha de donar compliment a la sentències del Tribunal Superior de Justícia de Catalunya (TSJC) d'11 d'octubre de 2011 (RCA 377/08) i de 15 d'octubre de 2013 (RCA 251/08), ratificades per sentències del Tribunal Suprem (de 9 de juliol de 2014 i de 29 de juliol de 2015, respectivament), que van anul·lar l'autorització ambiental atorgada en data 29 d'abril de 2008.

**8\_\_** El 4 d'abril de 2016 es fa la tramesa oficial del Document d'objectius i propòsits generals i Avanç del Pla, als ajuntaments inclosos dins l'àmbit del Pla –Balsareny, Sallent, Súria i Callús– i aquells que poguessin resultar afectats de les mesures que eventualment es proposin –Manresa, Sant Fruitós de Bages, Talamanca, el Pont de Vilomara i Rocafort–. Així mateix es tramet al Servei de Plans i Programes de la Direcció General de Polítiques Ambientals, per tal de donar inici al tràmit d'avaluació ambiental.

L'article 83.1 del TRLU estableix com a requisit previ a l'aprovació inicial dels plans directores urbanístics, la consulta als ajuntaments afectats respecte als objectius i propòsits generals de la iniciativa per tal que formulin suggeriments que es puguin tenir en compte alhora de redactar el Pla director urbanístic.

En aquest sentit, el document d'avanç, d'acord amb l'article 106.2 del Reglament de la Llei d'urbanisme (en endavant, RLU), Decret 305/2006, de 18 de juliol, conté els objectius i criteris generals del Pla, exposa una síntesi de les diferents alternatives considerades i dels objectius i criteris urbanístics, ambientals o socials que justifiquen l'elecció de la proposta bàsica sotmesa a informació i que constitueixen la base per a formular, una vegada consultats els ajuntaments afectats, el Pla director urbanístic. El document conté també la descripció de les característiques bàsiques de la proposta d'ordenació.

Així mateix, aquest document d'objectius i propòsits té el contingut exigut per l'article 115.a) en relació a l'article 106.2 del RLU, per tal de poder iniciar el procediment d'avaluació ambiental del Pla director urbanístic.

El resultat d'aquestes consultes i llur incorporació al PDU, si s'escau, es recull a l'informe de participació institucional i pública que s'annexa a la memòria d'ordenació del Pla

**9\_\_** El 5 d'abril de 2016, es dona compta del Document d'objectius i propòsits generals i Avanç del Pla a la Comissió de Política Territorial i Urbanisme de Catalunya.

**10\_\_** D'acord amb la clàusula tercera del Conveni signat el 13 de novembre del 2015, el 26 d'abril de 2016, es reuneix a convocatòria de la Secretària de Medi Ambient i Sostenibilitat el grup de treball específic per avaluar la viabilitat de la dilució del material salí dels dipòsits i llur evacuació al mar, com a mesura complementària en el marc dels Plans de restauració en tràmit:

*“Correspon a l'empresa, dins del pla de restauració corresponent, explicitar els mecanismes específics per a assolir aquest objectiu en el temps fixat. En qualsevol cas, es reconeix que la dissolució del material i la seva evacuació a mar serà una de les solucions tècniques contemplades, entre d'altres, a més de la comercial, en funció de la disponibilitat efectiva de cabals d'aigua adequats.*

*Amb aquest fi s'acorda constituir un grup de treball específic entre ICL i la Generalitat de Catalunya per a analitzar les condicions tècniques i econòmiques per a la disponibilitat d'aigua i la utilització de l'actual col lector de salmorres un cop millorat, essent a càrrec de l'empresa la contribució de les quantitats proporcionals que corresponguin. En qualsevol cas, la solució haurà de quedar definida en el pla de restauració”.*

Aquest grup de treball s'ha reunit periòdicament d'ençà de la seva constitució fins a la culminació d'aquest document per a l'aprovació inicial del PDU.

**11\_\_** El 28 de juny de 2016, atesa la sol·licitud de l'empresa que explota les mines d'una concessió d'aigua de la depuradora de Manresa lligada a la dilució de la sal de rebuig de la mina Cabanasses a Súrria, s'incorpora a l'àmbit del PDU el municipi de Sant Joan de Vilatorrada, comunicant-ho a l'ajuntament per tal d'atorgar-li la possibilitat d'emissió de suggeriments al document d'objectius i propòsits del PDU.

**12\_\_** Els dies 2 de juny i 6 d'octubre de 2016 es reuneix la Comissió Executiva i Tècnica per al seguiment del PDU a convocatòria del director general d'Ordenació de Territori i Urbanisme. Hi són convocats el secretari d'Empresa i Competitivitat, el director general d'Energia, Mines i Seguretat Industrial, el director general de Polítiques Ambientals i Medi Natural, la directora general de Qualitat Ambiental i Canvi Climàtic, a més de la delegada del Govern de la Catalunya Central i la directora dels

Serveis Territorials, els alcaldes i tècnics dels municipis de l'àmbit immediat del PDU --Súria, Sallent, Balsareny i Callús-- i l'equip redactor.

**13\_\_** El 26 d'octubre de 2016 la Comissió Territorial d'Urbanisme de la Catalunya Central aprova inicialment el PDU i l'exposa a informació pública pel termini de 45 dies, a comptar de l'endemà de la darrera publicació obligatòria. L'edicte es va publicar al DOGC núm. 7240 de 4.11.2016 i a la pàgina web del Departament, també el 4.11.2016. Així mateix, d'acord amb el que disposa l'article 23.1.a) del RLU, es va inserir anunci als diaris ARA i Regió 7, en les seves edicions de 4.11.2015.

**14\_\_** Simultàniament al tràmit d'informació pública, en compliment de l'article 83.3 del TRLUC es sol·licita informe als departaments interessats i als organismes afectats per raó de llurs competències sectorials, els quals l'han d'emetre en el termini d'un mes:

**15\_\_** A continuació de la informació pública, d'acord amb l'article 83.2 del TRLUC es sotmet l'expedient al tràmit d'informació als ens locals compresos en l'àmbit territorial.

**16\_\_** Atès que les modificacions plantejades en el PDU, arran de les al·legacions i els informes presentats, els escrits dels ens locals en línia amb les reunions amb l'empresa concessionària actual de l'explotació de les mines de potassa i la darrera modificació del planejament general de Sallent poden suposar canvis substancials al document aprovat inicialment, es considera prudent fer una nova aprovació inicial que permeti una nova exposició pública abans de l'aprovació definitiva del pla.

## 1.5 Conveniència i oportunitat

L'activitat minera té, en l'actualitat, un important impacte en termes de generació de riquesa i d'ocupació laboral a la comarca del Bages i és, per tant, un sector d'interès estratègic. Més de 1.800 persones treballen directament en l'activitat minera (765 són treballadors d'Iberpotash i, la resta, ho són d'altres empreses) i nombroses empreses auxiliars, com ho demostra la constitució de la Plataforma de Suport a la Minería i l'Activitat Industrial de la Catalunya Central (Prominería), tenen en la minería el seu principal client.

Un estudi efectuat per PriceWaterhouseCoopers, l'any 2014, posa xifres a l'impacte de l'activitat minera al Bages. La suma de l'ocupació directa i induïda de l'activitat minera va arribar als 4.075 treballadors. Les operacions amb proveïdors realitzades durant el 2013 van ascendir a 147 milions d'euros i, el 90%, es van fer amb proveïdors ubicats a Catalunya. Les exportacions, amb un valor de prop de 200 milions d'euros, suposen el 27% de les exportacions del sector minerals no metàl·lics a tot l'Estat. L'any 2014, l'impacte directe al VAB (Valor afegit brut) va ser de 110,9 milions d'euros i, si s'afegeix l'impacte indirecte i induït, va arribar als 276 milions d'euros. El desplegament del *Pla Phoenix* suposarà una inversió de 50 milions d'euros en R&D.

D'acord amb les afirmacions de l'empresa explotadora IBP, es constata que l'activitat minera està viva, té projecte i sembla tenir futur. La inversió de 170 M€ en la primera fase del *Pla Phoenix* actualment en curs i la inversió aprovada de 350 M€, fins al 2018, per al desenvolupament de la segona fase, corroboren aquesta afirmació i aquesta voluntat inversora de l'actual empresa explotadora de les mines Vilaforns i Cabanasses. L'existència d'una gran quantitat de recurs miner encara pendent d'explorar està, a més, ben documentada.

D'altra banda, cal fer esment de la problemàtica ambiental de salinització dels aqüífers que s'atribueix en part a l'activitat minera i de la qual, els runams a cel obert, en són el principal exponent. Cal abordar l'eliminació (o valorització) d'aquests grans dipòsits i la restauració dels terrenys que ara ocupen amb l'aprovació definitiva del corresponents plans de restauració actualment en tràmit i donar resposta a les necessitats urbanístiques que se'n derivin. Fins ara, només s'albiren dues possibles mesures: l'eliminació (que implica la construcció d'un nou col·lector i la portada d'aigua per poder dissoldre la sal i enviar-la a mar) i/o la valorització (que implica la construcció de més plantes de sal i l'ampliació de les infraestructures ferroviàries necessàries per comercialitzar la producció).

L'abril de 2015, l'empresa concessionària Iberpotash va presentar a la Direcció General d'Ordenació del Territori i Urbanisme de la Generalitat un esquema bàsic i preliminar de les actuacions que necessitaria endegar a Súria en el marc de la segona fase del *Pla Phoenix*. L'objecte principal és ubicar una segona planta de sal *vacuum* i les seves edificacions auxiliars i resoldre la qüestió dels accessos al complex miner i l'àrea d'aparcament de camions. La planta, d'acord amb el pla d'inversions, hauria de poder entrar en funcionament el 2018.

El projecte empresarial conegut com a *Pla Phoenix*, concentra la producció i, per tant, focalitza la seva atenció en el complex miner de Súria i la infraestructura que aquest necessita. Les administracions públiques han de garantir una ordenació satisfactòria de la interfície amb el nucli urbà al llarg de la riera de Tordell, dels sistemes generals d'equipaments i zones verdes, dels espais oberts i del paisatge, de les potencialitats turístiques lligades a la minería i, en general, han de garantir un encaix urbanístic i ambiental adequat del projecte.

Més enllà de Súria, el tancament de la mina de Sallent obre en aquest municipi tot un seguit de possibilitats de desenvolupament industrial i logístic que han de ser facilitades i fins i tot promogudes i, de l'altra, obliga a garantir una retirada ordenada de l'activitat minera. El dipòsit de la Botjosa ha de ser retirat per permetre el desenvolupament previst; el disseny actual dels sectors urbanitzables afectats no facilita el seu desenvolupament i potser ha de ser repensat; s'ha de resoldre, correctament, la interfície entre la zona d'activitat econòmica i el nucli urbà, en bona part constituïda pel torrent de Soldevila; s'obren potencialitats turístiques a l'entorn de la mina i la muntanya de sal que cal tenir en compte.

Així mateix, sembla necessari ampliar l'abast temporal de la reflexió. El planejament urbanístic té el repte d'avançar-se i no hauria de donar resposta, només, al curt termini. Per tendir a una mineria de balanç zero, que minimitzi la generació de residus, tant els salins com els fangs, caldran noves plantes de tractament en el futur i determinades dotacions d'infraestructura. Això comporta, entre d'altres mesures, reservar els espais adequats per a la mineria i per aquelles indústries que es dediquin al segon i tercer tractament per a la valoració dels residus i/o que els tinguin com a matèria primera, uns espais que han de ser propers a les boques de la mina o als dipòsits salins, atesos els grans volums de material que s'han de moure, i que s'intueixen escassos.

D'altra banda, el PDU aborda l'ordenació integral de l'activitat minera a tota la comarca del Bages, on a més de les explotacions d'Iberpotash, les empreses concessionàries Solvay a Súria i Ercros a Cardona gestionen sal derivada de l'explotació de potassa; i l'empresa Salinera de Cardona explota una mina de sal comú (halita) a aquest municipi.



## 2. Marc legal i contingut del Pla

### 2.1 Marc legal

La Llei 3/2012, de 22 de febrer, de Modificació del Text refós de la Llei d'urbanisme, mitjançant la incorporació de l'article 157 bis i els canvis introduïts en l'article 56 d'aquest mateix text legal, va definir els Plans director urbanístics per a la delimitació i ordenació dels sectors d'interès supramunicipal com a l'instrument de planejament urbanístic adequat per a l'execució d'actuacions d'especial rellevància social, econòmica i de característiques singulars promogudes per l'Administració de la Generalitat de Catalunya.

Aquests sectors s'han de situar en els àmbits d'interès territorial definits pel planejament territorial i han de garantir una bona connectivitat a la xarxa de comunicacions. De conformitat amb l'article 157bis.2 del TRLU, en el supòsit que l'actuació no estigui prevista, es requereix per a la formulació del Pla director, l'acord de la Comissió de Política Territorial i d'Urbanisme de Catalunya que reconegui l'interès territorial de l'actuació.

El plans directors urbanístics de delimitació i ordenació dels sectors d'interès supramunicipal poden, d'acord amb el que disposa l'article 56.6 del TRLU:

- Classificar i qualificar el sòl, determinant el sector o sectors de desenvolupament, modificant les determinacions del planejament municipal vigent
- Establir l'ordenació detallada del sòl amb el nivell i la documentació pròpies del planejament derivat, d'un pla parcial urbanístic o d'un pla de millora urbana, segons la classificació del sòl
- Incorporar potestativament els projectes d'urbanització necessaris per a l'execució del sector
- Legitimar l'inici de l'execució urbanística sense necessitat de fer l'adaptació prèvia del planejament urbanístic general del municipi
- Determinar l'administració actuant

El Pla director urbanístic de l'activitat minera al Bages, amb la finalitat coordinar i d'ordenar l'entorn dels sectors econòmics que delimiti, també podrà, de conformitat amb l'article 56.1 del TRLU, establir determinacions respecte als objectius següents, entre d'altres:

- Fixar les directrius per coordinar l'ordenació urbanística d'un territori d'abast supramunicipal (art. 56.1.a)
- Establir determinacions sobre el desenvolupament urbanístic sostenible, la mobilitat de persones i mercaderies i el transport públic (art. 56.1.b)
- Instaurar mesures de protecció del sòl no urbanitzable, i els criteris per a l'estructuració orgànica d'aquest sòl (art. 56.1.c)
- Concretar i delimitar les reserves de sòl per a les grans infraestructures: xarxes viaries, ferroviàries, hidràuliques, energètiques, portuàries, aeroportuàries, de sanejament i abastament d'aigua i de telecomunicacions. (art. 56.1.d)

Atès que aquests tipus de Plans directors urbanístics també poden concretar el traçat i les característiques de, com a mínim, les obres d'urbanització bàsiques, amb el nivell i documentació dels projectes d'urbanització, essent en aquest cas d'aplicació, si s'escau, l'article 72 del text refós de la Llei d'urbanisme, aprovat pel Decret legislatiu 1/2010, i els articles 96 a 98, del seu Reglament.



Quant a la tramitació ambiental del Pla, és d'aplicació conjuntament amb la normativa urbanística, la Llei 6/2009, de 28 d'abril, d'avaluació ambiental dels plans i programes en allò que no contradigui la normativa bàsica continguda a la Llei de l'Estat 21/2013. Així mateix, es tindrà en compte la Llei 16/2015, de 21 de juliol pel que fa a les regles aplicables fins que la Llei 6/2009 s'adapti a l'esmentada Llei estatal.

Conjuntament amb la normativa urbanística i ambiental, també serà d'aplicació la legislació sectorial concurrent al Pla director urbanístic que es promou, objecte d'aquest document.

## 2.2 Tramitació

La tramitació del Plans directors urbanístics ve regulada als articles 76.1, 79, 83 i 157 bis del TRLU i als articles 106 i 107 del Reglament de la Llei d'urbanisme (RLU), aprovat pel Decret 305/2006, de 18 de juliol.

De conformitat amb el que determinen els articles 76.1 i 79 del TRLU, la competència per acordar la formulació i tramitació d'aquest pla director urbanístic correspon al conseller de Territori i Sostenibilitat, previ informe de la Comissió de Política Territorial i Urbanisme de Catalunya, en la que es determina l'òrgan encarregat de la formulació.

D'acord amb el que estableix l'article 83.1 del TRLU, cal redactar amb caràcter previ a l'aprovació inicial del Pla director urbanístic, un document d'objectius i propòsits generals del referit instrument de planejament, que haurà de ser consultat als ajuntaments afectats pel termini d'un mes, i que conformarà l'inici del procediment per a la formulació del Pla. Atesa la naturalesa específica de l'activitat, en aquest cas també seran consultades les autoritats mineres de la Generalitat.

Amb anterioritat o simultàniament al tràmit de consulta es podrà presentar davant l'òrgan ambiental la documentació exigida per a l'inici del procediment d'avaluació ambiental estratègica.

En aquest sentit i pel que fa a la tramitació ambiental del Pla, són d'aplicació els articles 86 bis i Disposició transitòria divuitena del TRLU i articles 70 i 115 del RLU, així com els articles 5 i 17 de la Llei 6/2009, de 28 d'abril, d'avaluació ambiental dels plans i programes, pel que fa al procediment i requisits d'avaluació ambiental estratègica dels instruments de planejament urbanístic. Així mateix, s'aplicarà la disposició addicional vuitena de la Llei 16/2015, de 21 de juliol pel que fa a les regles aplicables fins que la Llei 6/2009 s'adapti a la Llei de l'Estat 21/2013.

Prèviament a la presentació a tràmit del Pla director urbanístic per a la seva aprovació inicial, l'òrgan o persones que el promouen han de presentar el document d'objectius i propòsits, conjuntament amb el Document inicial estratègic a l'òrgan ambiental, sol·licitant l'inici del procediment d'avaluació del pla i l'emissió del Document d'abast.

La Llei 21/2013 estatal fixa el següent contingut mínim del Document inicial estratègic:

- a) *Els objectius de la planificació.*
- b) *L'abast i contingut del pla o programa proposat i de les seves alternatives raonables, tècnicament i ambiental viables.*
- c) *El desenvolupament previsible del pla o programa.*
- d) *Els potencials impactes ambientals prenent en consideració el canvi climàtic.*
- e) *Les incidències previsibles sobre els plans sectorials i territorials concurrents.*

L'article 17 de la Llei 6/2009, del 28 d'abril, d'avaluació ambiental de plans i programes, en referència al contingut del Document inicial estratègic (informe de sostenibilitat preliminar segons llur terminologia) disposa:

*“1. El promotor d'un pla o programa que ha d'ésser objecte d'avaluació ambiental d'acord amb el que disposa aquesta llei ha de trametre a l'òrgan ambiental un informe de sostenibilitat ambiental preliminar amb informació suficient sobre els aspectes que s'indiquen a continuació, adaptats a l'estadi d'elaboració en què es troba el pla o programa:*

- a) Els objectius principals i l'abast del pla o programa, el marc normatiu en què es desenvolupa, la vigència proposada, les relacions amb altres plans o programes i els instruments que el desenvoluparan.*
- b) La descripció dels aspectes rellevants de la situació actual del medi ambient i també de la seva probable evolució en el cas que no sigui aplicable el pla o programa.:*
- c) Les característiques ambientals de les zones que es poden veure afectades d'una manera significativa.*
- d) Tot problema ambiental existent que es consideri transcendent per al pla o programa, i particularment, els problemes relacionats amb les zones d'importància ambiental i amb els espais naturals protegits designats d'acord amb la legislació sectorial.*
- e) Els objectius de protecció ambiental fixats en l'àmbit internacional, comunitari europeu, estatal, català o local que tinguin relació amb el pla o programa, inclosos els objectius de qualitat paisatgística que siguin aplicables d'acord amb els catàlegs i les directrius del paisatge*
- f) Els criteris i els objectius ambientals proposats per a elaborar el pla o programa derivats de l'anàlisi dels aspectes a què fan referència les lletres a, b, c, d i e, que s'han de referir a tots els vectors ambientals afectats i s'han d'exposar d'una manera jerarquizada en funció de la importància relativa que tenen, i que, en la mesura del que sigui possible, han d'anar acompanyats d'indicadors que permetin verificar-ne el compliment.*
- g) Si l'estadi d'elaboració en què es troba el pla o programa ho permet, la descripció i l'avaluació de les alternatives seleccionades, entre altres, de l'alternativa zero, amb un resum dels motius de la selecció i una descripció de la manera en què s'ha dut a terme l'avaluació. Aquesta avaluació ha d'incloure la verificació del compliment dels criteris i els objectius esmentats en la lletra f i, en aquest context, la justificació de la idoneïtat ambiental de l'alternativa que ha de considerar també els possibles efectes acumulatius amb altres plans o programes. S'han de descriure, així mateix, les dificultats que hagi trobat l'equip o el redactor o redactora de l'informe per tal d'aconseguir la informació requerida. La selecció de les alternatives en cas de propostes tecnològiques ha d'incloure un resum de l'estat de l'art de cadascuna i ha de justificar els motius de l'elecció respecte a les millors tècniques disponibles en cada cas.*
- h) La informació addicional que es consideri raonablement necessària per tal d'assegurar la qualitat de l'informe, tenint en compte els coneixements i els mètodes d'avaluació existents, el contingut i el grau d'especificació del pla o programa i la fase del procés de decisió en què es troba.”*

Presentada la documentació que es relaciona davant l'òrgan ambiental, aquest farà la consulta a les administracions públiques afectades i el públic interessat sobre els efectes que pot comportar el Pla sobre el medi ambient, així com l'abast i el grau d'especificació que ha de tenir l'Estudi ambiental estratègic i emetrà el Document d'abast. La tramitació ambiental del PDU serà la prevista per als instruments de planejament urbanístic a l'article 86 bis del TRLU i l'article 115 del RLU, que serà simultània a la tramitació urbanística del Pla.

Finalitzat el tràmit de consulta i redactat el Pla director urbanístic la tramitació urbanística serà la següent:

Aprovació inicial i provisional per la Comissió Territorial d'Urbanisme de la Catalunya Central, per correspondre l'àmbit del Pla director urbanístic a l'àmbit de competencial de l'esmentada comissió.

Aprovat inicialment, el PDU s'ha de posar a informació pública per termini de 45 dies, conjuntament amb l'Estudi ambiental estratègic, i es sol·licitaran els informes preceptius als departaments interessats i organismes afectats per raó de llurs competències sectorials.

Finalitzat el termini d'informació pública i consulta, el Pla director urbanístic es sotmetrà al tràmit d'informació als ens locals compresos en el seu àmbit territorial per termini d'un mes.

La Comissió Territorial d'Urbanisme competent, previ informe dels redactors, i aprovada la declaració ambiental estratègica pel òrgan ambiental, estimarà i/o desestimarà les al·legacions formulades durant el tràmit d'informació pública, i si s'escau, acordarà l'aprovació provisional del PDU amb remissió de l'expedient a la Comissió de Política Territorial i d'Urbanisme de Catalunya per tal que emeti l'informe previ a la resolució definitiva.

El termini per a formular la declaració ambiental estratègica en el procediment d'avaluació ambiental estratègica ordinària és de tres mesos, a comptar de la recepció de l'expedient d'avaluació ambiental estratègica complet.

L'aprovació definitiva, s'acordarà per resolució del conseller de Territori i Sostenibilitat amb expressa consideració dels aspectes ambientals.

### 3. Àmbit i encaix territorial

#### 3.1 Àmbit del PDU

El PDU s'emmarca en l'àmbit territorial de la Catalunya Central, a la comarca del Bages. Els estudis previs del PDU, s'iniciaren als municipis de Súria, Sallent i Balsareny, on es localitzen les instal·lacions en superfície lligades a l'explotació de mines de potassa en actiu.

Això no obstant, com a resultat d'aquests anàlisi previs, el document d'avanç presentat i l'aprobat inicialment s'estenia també al municipi de Callús, com a localització possible en un escenari de futur, d'instal·lacions afectes al segon, tercer i successius tractament del mineral i als municipis de Manresa, el Pont de Vilomara i Rocafort, Sant Fruitós de Bages i Talamanca, atès que queden afectats per la portada d'aigua necessària per a la restauració dels runams des de la depuradora de Manresa fins les instal·lacions de Sallent. En el mateix sentit, s'inclouen els sòls del municipi de Sant Joan de Vilatorrada afectat per la portada d'aigua per a la restauració del dipòsit del Fusteret a Súria. D'altra banda, s'inclou el municipi de Santpedor que queda afectat per les actuacions ambientals necessàries en relació a la salinitat del medi.

La inclusió de l'activitat minera a Cardona es va desestimar en l'inici del PDU al mes de maig de 2015, atès que el planejament urbanístic general vigent a Cardona és d'aprovació recent (aprovació definitiva al novembre 2014 i publicació al maig de 2015) i que l'activitat minera estava ben regulada i en funcionament.

Això no obstant, assabentat l'ajuntament de Cardona de la redacció del PDU de l'activitat minera al Bages, sol·licita mitjançant escrit de data 20.06.2016 i en el marc de la tramitació del Document d'objectius i criteris generals i Avanç del PDU, la inclusió del municipi al seu àmbit, atès el passat miner del municipi i que avui encara hi ha activitat de mineria de sal, gestionada per l'empresa Salinera de Cardona, SL, que extreu i comercialitza sal gema i l'empresa Ercros SA que extreu clorur de sodi del runam salí resultant de la cessada producció de potassa.

En aquest sentit, cal esmentar que a més d'aquestes dues empreses, ICL, l'empresa que explota les mines de Súria i Sallent-Balsareny és concessionària de quadrícules mineres que abasten el municipi de Cardona.

D'altra banda, en l'esmentat escrit de 20.06.2016, l'ajuntament també posa de manifest que el municipi afronta una problemàtica ambiental de gestió de la vall Salina de Cardona.

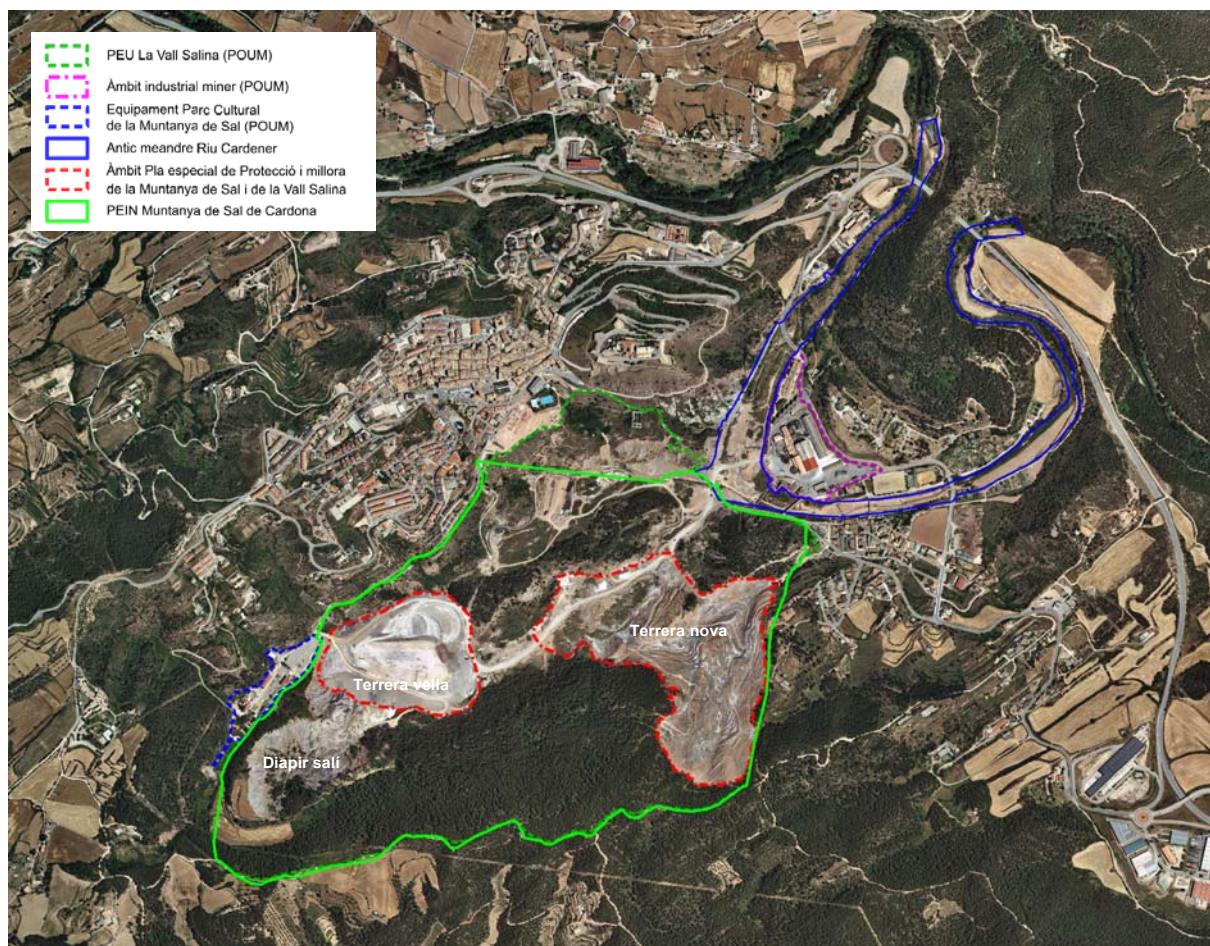
Atès que l'aprovació del PDU estava sotmesa a les dates compromeses en el conveni signat entre els Departaments d'Empresa i Ocupació i Territori i Sostenibilitat i l'empresa explotadora de l'activitat a Súria i Sallent-Balsareny es va optar per la inclusió de Cardona en una segona fase pel Pla director. L'alteració de l'àmbit suposava un retorn a l'inici de la tramitació i un retràs considerable en la seva culminació. Tot i així, el document del PDU aprovat inicialment inclou a títol informatiu la situació i regulació actuals de la mineria a Cardona i, també, els condicionants que aquesta activitat provoca sobre els sòls afectes a la mineria de Sallent, Súria, Balsareny i Callús.

En data 11.01.2017 l'ajuntament de Cardona va presentar un escrit d'al·legacions a l'aprovació inicial del PDU sol·licitant de nou la incorporació del municipi a l'àmbit del pla per tal de donar resposta a la problemàtica ambiental generada com a conseqüència de l'activitat minera encara existent: retirada del runam salí de la Terrera Vella, restauració integral de la vall Salina, solució a la problemàtica provocada per les argiles aportades per la neteja del runam salí de Cardona i Súria i recuperació de la llera del riu Cardener en el meandre de la Coromina.

Atès que el PDU de l'activitat minera al Bages es sotmetrà a una segona aprovació inicial, s'incorpora la regulació expressa del municipi de Cardona en l'àmbit del pla.



L'àmbit inicial d'estudi al municipi de Cardona inclou la vall Salina, els àmbits de sòl urbà i urbanitzable on es situen les plantes de tractament de les empreses extractives i l'antic meandre del riu Cardener afectat pel desviament d'aquest curs hidrològic. Sens perjudici que finalment d'acord amb les eventuals propostes es redueixi l'àmbit del PDU. En l'apartat 3.4 *Explotacions de sal a Cardona* i següents es descriu amb detall aquest àmbit d'estudi.



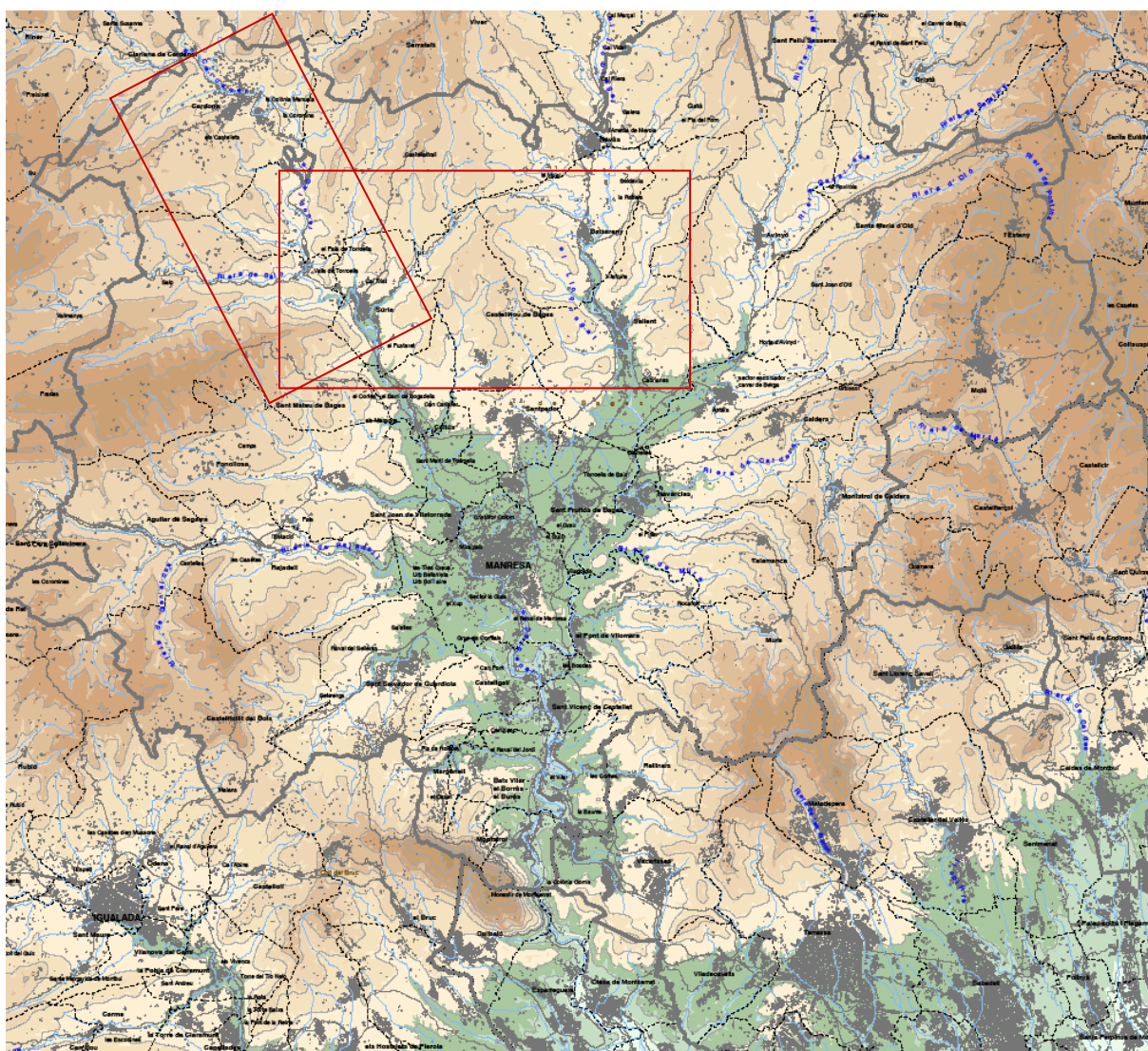
**Àmbit del PDU**  
 Àmbit inicial d'estudi al municipi de Cardona  
 Font: Elaboració pròpia. 2017



### 3.2 Emmarcament territorial

Súria, Sallent, Balsareny, Callús i Cardona es situen al nord de la comarca del Bages. Aquesta comarca s'estructura geogràficament en una gran plana central on s'hi localitza la capital, Manresa, fortament interrelacionada amb la resta de municipis del voltant.

El Bages, conjuntament amb la resta de la Catalunya Central, i en especial el territori articulat mitjançant els altiplans dominats per Igualada, Manresa i Vic conformen un potent rerepaís de l'àrea urbana de Barcelona, al mateix temps que consoliden sòlides estructures socials i econòmiques recolzades en un sistema de viles, articulats per les capitals de comarca.



**Emmarcament territorial**

Font: Pla territorial de les Comarques Centrals.

Al nord del pla del Bages es configura com un territori de transició entre la plana i les comarques de muntanya que s'estructura a partir de la xarxa hídrica. Els dos rius principals, Llobregat i Cardener hi conformen sengles valls en sentit nord-sud abans de confluir al sud de Manresa. Al llarg d'aquests cursos fluvials es localitzen els principals assentaments urbans.

### 3.3 Perfil socioeconòmic

El Bages compta amb una població de 174.381 habitants (2016). Els municipis de l'àmbit immediat del PDU: Súria-Sallent-Balsareny-Callús incorporant Cardona, sumen una població de quasi bé 22.600 habitants que representen un 10% del total comarcal.

POBLACIÓ 2016		
Balsareny	3.285	2%
Callús	2.057	1%
Cardona	4.775	3%
Sallent	6.592	4%
Súria	5.873	3%
	<b>22.582</b>	<b>13%</b>
<b>total Bages</b>	<b>174.381</b>	

Aquest percentatge baixa lleugerament fins el 12% en les dades que caracteritzen el mercat laboral:

MERCAT DE TREBALL 2011						
	Població activa		Població ocupada		Llocs de treball localitzats	
Balsareny	1.882	2%	1.453	2%	993	2%
Callús	1.061	1%	827	1%	s/d	
Cardona	2.384	2%	1.764	2%	1.266	2%
Sallent	3.252	3%	2.592	4%	3.163	5%
Súria	3.075	3%	2.241	3%	1.765	3%
	<b>11.654</b>	<b>12%</b>	<b>8.877</b>	<b>12%</b>	<b>7.187</b>	<b>12%</b>
<b>total Bages</b>	<b>97.625</b>		<b>72.169</b>		<b>61.132</b>	
<b>Població activa</b>	Persones de 16 anys i més estan ocupades o que busquen feina.					
<b>Població ocupada</b>	Persones de 16 anys i més que treballen.					

En el marc del PDU, s'ha fet un anàlisi de les dades demogràfiques, socials i econòmiques més importants que caracteritzen l'àmbit, es pot arribar a una sèrie de conclusions, les més importants de les quals es resumeixen a continuació. L'estudi complet pel que fa al municipi de Cardona s'annexa a la memòria.

Els municipis avaluats perden població, però de fet ho fan de manera estructural des de finals dels anys seixanta del segle passat, quan van aconseguir les dades de creixement més importants, i només en la primera dècada del segle XXI han tornat a créixer sense arribar, però, als valors de l'etapa esmentada.

El creixement conjuntural que hi ha hagut entre el 2003 al 2011 afecta no solament a aquests municipis, sinó a molts municipis del país, i s'associa principalment a l'arribada massiva d'estrangers, atrets per les bones perspectives sobretot laborals que s'oferia en aquell moment.

No obstant això el pes percentual dels creixements en aquesta etapa no són tan importants com la que s'aprecia en altres llocs, i els símptomes de decreixement s'evidencien de manera bastant ràpida un cop iniciada la crisi econòmica.

Tret de Callús, la resta disminueixen de població en els darrers anys, i els indicadors demogràfics, taxa de natalitat, de mortalitat, saldo migratori, i composició de l'estructura per edats, no fan preveure que aquesta tendència canviï en els propers anys. El cas de Callús no es pot considerar representatiu d'un canvi de tendència, donat el nombre relatiu d'habitants que participen d'aquesta tendència creixent.

La projecció de població al 2026, s'ha considerat pels propers deu anys, fer-ho a un termini major, comporta riscos innecessaris, ja que actualment amb la fàcil disponibilitat de dades reals, se'n pot fer una actualització més sovint, en la que ja es pot disposar de dades reals que permetran projectar els propers deu anys amb més garanties. Ara mateix no es pot determinar alguns dels futurs canvis que hi haurà en els propers anys, i no solament demogràfics, sinó també econòmics i socials.

Pel que fa a les activitats econòmiques, l'àmbit estudiat està molt condicionat per la mineria, que és realment un important motor ocupacional. S'aprecia una millora en tots els indicadors relacionats amb aquest tema a partir de 2012, nombre d'ocupats en el sector que creix, i davallada de la taxa d'atur, que havia estat molt alta en el període més àlgid de la crisi econòmica 2009-2011, tot i que darrerament ha baixat el valor total de la producció, per la baixada del preu de la potassa en el mercat mundial, , la qual cosa caldrà anar seguint per analitzar-ne els efectes. En el cas de Cardona, s'aprecia però que la recuperació és menor i més lenta que en els altres quatre municipis.

Cal considerar també que alguns dels indicadors que es poden considerar econòmics, però que també tenen un contingut social, per què determinen com les famílies afronten les seves situacions econòmiques (PIB, RFDB) mostren a nivell comarcal, i als municipis dels àmbit estudiat, uns valors que estan per sota de la mitjana catalana o molt poc per sobre. Mostren certa precarietat tant en els temes d'ocupació, on s'aprecia un creixement dels contractes laborals temporals, com de famílies amb rendes baixes.



### 3.4 Explotacions de sal a Cardona. Antecedents, estat actual i previsions de futur

En el procés de tractament del mineral extret de la mina, per cada tona que s'obté de potassa (clorur de potassa -ClK), es generen unes tres tones de sal sòdica (clorur de sodi-ClNa), que, amb un percentatge petit d'impureses, s'emmagatzemen a l'aire lliure, en el que es coneix com a dipòsits salins, runams salins o terreres a l'espera de la seva comercialització i/o eliminació, o clausura.

Pel que fa a la indústria lligada a l'explotació de sal sòdica se n'obtenen diferents productes amb aplicacions diverses: sal de desgel per a les infraestructures viàries, sal per a usos domèstics (rentavaixelles) o bé per llur aplicació a la indústria electroquímica. La indústria electroquímica requereix sals de major puresa, sent la sal *vacuum* una de les més pures, amb una puresa superior al 99%. Per a la seva obtenció, la sal sòdica resultant de l'explotació del mineral potàssic requereix un tractament de refinament previ a llur comercialització, en plantes específiques. Val a dir que la indústria electroquímica es troba actualment en un escenari de reconversió de processos derivat de la normativa comunitària, que pot reduir la capacitat de producció a un 15% de l'actual.

Cardona, juntament amb les poblacions bagenques de Súria, Sallent i Balsareny, forma la conca potàssica catalana. Actualment hi ha explotacions de sal potàssica en actiu a Súria i a Sallent-Balsareny, si bé aquesta darrera està en fase de tancament. Pel que fa a Cardona és un municipi de tradició essencialment minera. La vall Salina de Cardona, portadora de la preuada riquesa de la sal que s'explota des del neolític, i de la potassa descoberta per l'enginyer Emili Viader a la primeria del 1900, és la raó de ser de la vila i la mineria una de les principals activitats econòmiques que ha sustentat l'economia de la vila. De fet, l'evolució històrica de Cardona s'explica per l'explotació del salí. La seva existència és l'origen de la població: la sal origina la construcció del castell, que va ser centre de defensa i nucli de població i que permetia controlar l'accés a la sal i als camins que discorrien en recerca d'aquest recurs; La sal origina la vila-mercat d'època medieval, que va viure el seu esplendor amb l'auge dels mercaders i els comerciants de la sal.

La vall Salina de Cardona és una depressió de terreny amb forma d'el·lipsi allargassada amb una extensió de terreny de 1.800 m de llargària per 600 m d'amplada i una superfície d'unes 100ha, amb unes característiques naturals que l'han fet mereixedora de ser inclosa dins el Pla d'Espais d'Interès Natural de Catalunya. Els afloraments de sal es localitzen dins d'aquesta depressió, i per això fou coneguda antigament pel Salí i actualment ho és com a vall Salina. Les característiques geològiques de la vall i els afloraments han fet que s'hagi aprofitat aquest recurs mineral des del Neolític (4000 aC) fins l'actualitat. La quantitat i la qualitat de la sal gemma (halita), juntament amb la facilitat per a procedir a la seva explotació, van fer que les salines de Cardona fossin de les més prestigioses de Catalunya enfront les salines litorals i les fonts salades dels Pirineus.

El sistema d'explotació a cel obert es va mantenir invariable al llarg dels temps fins a la introducció de la pólvora, al segle XVIII, i l'obertura del Pou del Duc, la primera mina subterrània, oberta entre 1902 i 1905. Darrera la nova explotació hi havia la persona de l'enginyer Emili Viader, que buscava a Cardona l'explotació de sals potàssiques -com als jaciments alemanys- que va descobrir el 1912.

L'explotació minera va canviar la vida de Cardona, i es va produir un fort augment de la població. Els problemes per acollir la població nouvinguda va incentivar la creació de noves colònies mineres: la Colònia Arquers i la Colònia Manuela.

La indústria extractiva de potassa va esdevenir la principal font d'activitat per a la població ocupada de la vila, i això permetia sustentar una economia que girava en gran part al seu voltant.

Per això Cardona va patir i es va veure tremendament afectada pel tancament de l'activitat minera d'explotació de potassa el 1990 atès que la mina de potassa pràcticament sustentava l'economia cardonina. Aquest va ser un any crític per a la població que va marcar un punt d'inflexió en la història de la vila, passant a una situació d'important crisi econòmica, de la qual encara no s'ha recuperat, caracteritzada per la davallada i l'envelliment de la població. Cardona ja no ofería condicions

d'ocupació i de generació de riquesa i la població potencialment activa migrava cap altres poblacions. A més, la situació decadent del municipi comportava una manca d'expectatives i, conseqüentment, una pèrdua de l'esperit emprenedor i de la inversió privada en el territori. Cardona s'intenta recuperar d'aquesta situació de crisi socioeconòmica, però la reactivació és lenta i gradual.

Quan al setembre de 1990 finia l'explotació de potassa, de l'interior de la terra s'havien extret de l'ordre de 38Mt de mineral, i l'explotació havia assolit els 1.308,7 metres de profunditat, essent la mina més profunda del país.

Tanmateix, la mineria a Cardona continua sent una activitat important, tot i que no tingui el volum econòmic que havia tingut anteriorment.

Al 1997 va plantejar-se la possibilitat de convertir la mina en un dipòsit de residus industrials, però el projecte no va prosperar.

En l'actualitat l'extracció de mineral per a la producció de potassa ha cessat i l'activitat minera es centra en l'explotació dels runams de sal (clorur sòdic) resultat d'aquella producció i l'extracció de sal gemma coordinada amb l'explotació turística de la mina. Avui, el vell recinte miner és el Parc Cultural de la Muntanya de Sal, un gran equipament cultural que pretén divulgar la importància de la sal, l'excepcionalitat geològica del jaciment i l'aprofitament que l'home ha fet d'aquest recurs natural durant segles.

Al 2003 es va iniciar l'explotació turística de la Muntanya de Sal de Cardona. La Muntanya de Sal és un fenomen natural únic al món que encara avui creix a mesura que la pluja l'erosiona. Els seus 120 metres són la punta d'un enorme diapiro de prop de dos quilòmetres de profunditat. Les visites turístiques es centren en la Mina Nieves de Cardona (1929-1990), la qual esdevingué una de les mines de sal potàssica més importants del món en un recorregut guiat a 86m de profunditat a l'interior de les galeries de la Muntanya de Sal, obertes des de 1997.

D'altra banda, els darrers anys, l'empresa Ercros ha explotat els runams salins o terreres que en el seu dia va generar l'activitat minera a Cardona per obtenir clorur sòdic (sal comú) emprat com a matèria primera pels processos electrolítics (producció clor i sosa càustica) a l'indústria química del clor del grup. Ercros consumeix el 85% del clorur sòdic obtingut en els centres productors de clor del grup (Flix, Vila-seca I), la resta es destina a altres empreses per a diversos sectors, principalment alimentació humana i animal, salats i desgel de carreteres.

El processat de la sal es porta a terme en dues àrees diferenciades: en l'escombrera d'on s'extrau la sal on es troba barrejada amb fangs i altres minerals, i a fàbrica, on aquesta sal es tractada per separa-la d'impureses i fer-la apta per a l'ús industrial. En aquets sentit, l'empresa a més d'obtenir la matèria primera per als seus processos electrolítics, desenvolupa una labor de regeneració de l'entorn natural i de reducció de l'impacte hidrològic salí que genera aquest material.

El producte es distribueix a granel en camions bolquet de 25t. Part de la mercaderia es mou en tren des de Manresa fins a les plantes de l'empresa a Flix i Vilaseca. Al 2016 la plantilla d'Ercros a Cardona era de 36 treballadors.

L'eliminació de les terreres es troba, avui dia, en una fase avançada: al 2012 es va donar per eliminada la Terrera nova que es venia explotant des de 1990. Al llarg dels 21 anys que dura aquesta activitat, l'empresa ha extret 10,5Mt de sal. Actualment s'està explotant la Terrera vella, a la qual s'estima que queden uns 4,5Mt si bé es tracta de sal amb una altra proporció d'impureses i barrejada amb altres materials. Les tasques es van iniciar el 15 de gener de 2008.

Aquestes terreres es localitzen a la vall Salina. Amb l'eliminació d'aquests runams originats per la mineria potàssica i la reforestació dels espais que es van alliberant, la fàbrica d'Ercros a Cardona col·labora amb la Generalitat i l'ajuntament per a la recuperació, restauració i protecció de la vall Salina. Una vall que per les seves característiques naturals especials està inclosa dins el Pla d'Espais d'Interès Natural. Els runams van bloquejar el curs normal del rierol Salat i de les aigües dolces que circulen per la vall. El rierol es va convertir en subterrani provocant dissolucions del massís salí, provocant bòfies i inestabilitat. El 1999, com a conseqüència de diferents actuacions sobre el riu i

l'espai miner, es van produir entrades d'aigua a l'interior de les mines. Per tal d'evitar aquests efectes i la salinització de les aigües del riu, es va acordar la desviació del curs del riu Cardener. Com a resultat d'aquest desviament, es van produir bòfies a determinats punts i la vall Salina es va quedar sense llera on desguassar les aigües dolces.

D'altra banda, s'ha tallat el drenatge natural de la vall Salina per culpa de les argiles aportades en la neteja dels runams salins i el desviament erràtic del riu, de manera que a part de les bòfies es produeix l'entrada d'aigua a l'interior de les mines. Una aigua que actualment Salinera de Cardona bombeja per poder portar a terme l'explotació i que suposa una mesura provisional lligada a l'activitat d'aquesta empresa.

Tot això ha generat una problemàtica important, no resolta. En data 12 de març de 2001 es va signar el conveni de col·laboració per la recuperació de la Vall Salina de Cardona entre el Departament d'Indústria, Comerç i Turisme, el Departament de Medi Ambient, l'Ajuntament de Cardona i l'empresa Ercros Industrial SA. En aquest conveni es materialitza el compromís de les parts signatàries d'executar, en l'àmbit de les seves competències, el Projecte de restauració i protecció integral de la vall Salina de Cardona, així com totes aquelles actuacions que resulti necessari portar a terme per a preservar la vall en el seu conjunt.

L'objectiu del projecte és restituir o recuperar el paisatge existent l'any 1929, abans de la intervenció industrial, refent la morfologia de la vall Salina i dotant-la dels usos que garanteixin el seu manteniment, retornat l'equilibri hidrològic de la vall amb el diapir salí i el riu Cardener, alliberant-la dels abassegaments salins acumulats.

També és important destacar que en data 8 de gener de 1998 l'ajuntament i Minas de Cardona, SL (predecessora d'Ercros Industrial SA) signaven un conveni en virtut del qual Ercros assumia el compromís d'explotació de l'escombrera o Terrera vella, propietat de l'ajuntament. En data 6 de juliol de 2004 la Generalitat va dictar resolució atorgant l'autorització ambiental a Ercros per a l'explotació de la terrera vella. El Projecte de Restauració Integral de la vall Salina considera fonamental per la recuperació d'aquesta vall la retirada de les terres. En aquest moment s'està tramitant l'actualització del Pla de restauració.

A Cardona, per tant, s'ha generat una problemàtica mediambiental derivada de l'explotació minera que falta acabar de gestionar. Cal retornar la morfologia originària de la vall Salina i això només serà possible si s'explota completament la Terrera vella i s'executa el Projecte de restauració integral de la vall Salina. En aquest sentit, cal fer esment de rumors d'un possible tancament de la factoria d'Ercros a Cardona el 2017, atès el canvi de tecnologia de la indústria electroquímica que precisa d'una sal de major puresa i la diversa procedència i natura del material dipositat a la Terrera vella. Si aquest fet es confirma suposarà la pèrdua directa de 30 llocs de treball més les conseqüents repercussions en el teixit productiu local, ja prou feble.

D'altra banda, també caldria recuperar la llera del riu Cardener en el meandre de la Coromina.

A Cardona es troba en actiu una segona explotació minera: Des del 1993 l'empresa Salinera de Cardona, SL extreu sal gemma (halita) en una explotació a la vall Salina que es destina a l'alimentació animal i usos industrials. Aquesta explotació accedeix a la mina per l'anomenada rampa de Sant Onofre situada al nord de la Terrera nova entre aquesta i el turó del mateix nom. L'empresa ocupa de l'ordre de 10 treballadors

En relació a les activitats mineres al municipi descrites fins aquí es relacionen els següents àmbits en superfície:

- 1\_ **Terrera vella** | Antic runam. S'estima que hi resten 4,5Mt de sal barrejada amb residus d'altra procedència
- 2\_ **Terrera nova** | Antic runam. La sal ha estat retirada i hi resten fangs.
- 3\_ **Accés a la mina per a usos turístics**
- 4\_ **Rampa de Sant Onofre** | Accés a l'explotació de sal comú-halita (Salinera de Cardona).



- 5\_ **Plantes de tractament** de sal industrial (Ercros) i de sal gema (Salinera de Cardona)
- 6\_ **Usos turístics** lligats al Centre cultural de la Muntanya de sal | Pàrquing, museu i usos comercials i de restauració
- 7\_ **Antic meandre del riu Cardener** afectat pel desviament d'aquest curs hidrològic



Àmbits afectes a la mineria. Instal·lacions en superfície | Cardona

## 1\_ Terrera vella

Es localitza a la vall Salina, al sud-oest del nucli urbà, ocupant un superfície d'aproximadament 10ha mesurada per mitjans mecànics sobre cartografia digital. S'estima que encara hi ha dipositades 4,5Mt de material salí provinent del rebuig de la producció de potassa barrejades amb altra material de rebuig de diversa procedència.

Es troba situat en sòl no urbanitzable, dins de l'àmbit del PEIN Muntanya de sal, que té una superfície total de 130ha. (Vegeu *planejament vigent*)

## 2\_ Terrera nova

Es localitza a la vall Salina, entre l'anomenada Terrera vella i el nucli de la Coromina. Ocupa un perímetre d'aproximadament 34ha. Actualment ja no conté material salí més enllà dels fangs residuals procedents de l'explotació de mineral per a la producció de potassa procedent de les mines de

Cardona i Súria. Com la Terrera nova, es troba situat en sòl no urbanitzable, dins de l'àmbit del PEIN Muntanya de sal. (Vegeu *planejament vigent*)



Vista panoràmica de la vall Salina



La Terrera vella



Diapir salí- Accés mina per a usos turístics

### 3\_ Accés a la mina per a usos turístics

Es localitza a la vall Salina a l'extrem més allunyat del nucli on s'eleva el diapir salí, sobre el qual per la seva banda oriental s'hi pot observar el material de rebuig de l'anomenada Terrera vella. S'hi accedeix mitjançant transport especial col·lectiu des del pàrquing del Parc cultural pel camí que discorre entre la Terrera vella i el diapir salí.

### 4\_ Rampa de Sant Onofre

Accés a la mina d'halita que explota l'empresa Salinera de Cardona, SA: Es localitza al nord de la Terrera nova i al sud del turó del mateix nom.



## 5\_ Plantes de tractament

Es localitzen a l'est del nucli de Cardona i al nord del nucli de la Coromina a l'antic meandre que conformava el riu, en un sector de sòl urbà consolidat. El sector ocupa un superfície de poc més de 5ha. El planejament general preveu que aquest sector industrial es pugui ampliar amb la peça de sòl urbanitzable localitzada al nord i que alberga les antigues residències dels treballadors de la mina en un àmbit anomenat colònia Manuela. (*Vegeu planejament vigent*)



Rierol Salat



Plantes de tractament i antic meandre





Fàbrica Ercros



## 5\_ Usos turístics

Peça d'equipaments on es concentren tots els serveis del Parc cultural de suport a l'explotació turística de l'explotació minera. Es localitza al sud-est del nucli urbà i a ponent de la vall Salina, ocupant una superfície d'aproximadament 3ha. Es connecta amb el nucli urbà mitjançant un vial asfaltat que s'articula a la trama urbana, a l'alçada de la zona poliesportiva del sud del nucli, i que té continuïtat fins a la colònia Arquers, localitzat a les afores del nucli al sud-oest sobre la carretera BV 3001

## ÀMBITS AFECTES A LA MINERIA DE LA SAL

### CARDONA

<b>1</b>	Dipòsit salí Terrera vella	98.760	m2	SNU
<b>2</b>	Dipòsit salí Terrera nova	337.580	m2	SNU
<b>3</b>	Accés a la mina per a usos turístics	-	m2	SNU
<b>4</b>	Rampa de Sant Onofre	-	m2	SNU
<b>5</b>	Plantes de tractament (PMU07)	52.568	m2	SNC
	Colònia Manuela (PPI01)	11.547	m2	SUD
<b>6</b>	Eq. Parc Cultural (usos turístics)	29.018	m2	SUD
<b>7</b>	Antic meandre riu Cardener	197.229	m2	<b>726.702</b> m2 SNU
	PEU La Vall Salina	1.482.069	m2	
	PEIN Muntanya de sal	1.303.330	m2	

<b>SUC:</b>	Sòl urbà consolidat	<b>SUD:</b>	Sòl urbanitzable delimitat
<b>SNC:</b>	Sòl urbà no consolidat	<b>SNU:</b>	Sòl no urbanitzable

### Resum de superfícies i règim del sòl

Font: Elaboració pròpia.2017

Com ja s'ha fet esment, l'àmbit inicial d'estudi al municipi de Cardona inclou la vall Salina, els àmbits de sòl urbà i urbanitzable on es situen les plantes de tractament de les empreses extractives i l'antic meandre del riu Cardener afectat pel desviament d'aquest curs hidrològic. Sens perjudici que finalment d'acord amb les eventuais propostes es redueixi l'àmbit del PDU.



### 3.5 Infraestructures de la mobilitat

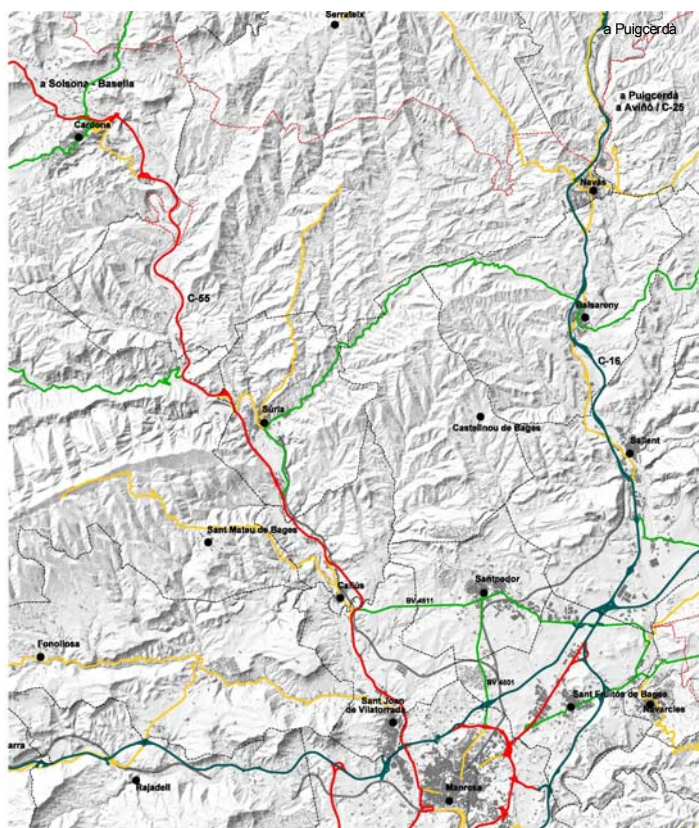
El gran volum de mercaderies que es deriva de l'explotació de les mines de potassa i sal necessita una intermodalitat eficient, fonamentada en el transport ferroviari, terrestre i marítim. En aquest sentit, la terminal del Port de Barcelona i el Corredor Mediterrani són capitals per a garantir el creixement sostenible i la competitivitat del sector.

El PDU prendrà en consideració les actuacions previstes en el marc del Pla d'infraestructures de transport de Catalunya 2006-2026 (PITC) que ha elaborat el Departament de Territori i Sostenibilitat (DTES) amb l'objectiu de definir de manera integrada la xarxa d'infraestructures viàries, ferroviàries i logístiques necessàries per a Catalunya amb l'horitzó temporal de l'any 2026. El Departament té el propòsit d'ampliar-lo amb la resta d'infraestructures, portuàries i aeroportuàries a curt termini, per tal de constituir un pla complet d'infraestructures de Catalunya.

El PITC té caràcter de pla territorial sectorial, d'acord amb la Llei 23/1983, de 21 de novembre, de política territorial, i de pla específic a l'efecte d'allò que estableix la Llei 9/2003, de 13 de juny, de la mobilitat.

#### 3.5.1 Xarxa viària

- Xarxa bàsica transeuropea
- Xarxa bàsica
- Xarxa comarcal
- Xarxa local
- Xarxa ferroviària



**Xarxa viària existent**  
Font: Elaboració pròpia

Els eixos estructurants de l'àmbit d'estudi són l'autovia C-16 que des de Manresa direcció nord, ressegueix el riu Llobregat i la carretera C-55 que segueix el curs del Llobregat, des del sud fins a Manresa i des del pla enfila pel riu Cardener fins al Solsonès.

Les infraestructures de mobilitat transcorren històricament per les valls fluvials, seguint la lògica de la morfologia del territori. A aquesta se li suma una nova lògica que perllonga els corredors de les valls més enllà dels passos de les serralades de capçalera, el túnel del Cadí obre el territori cap al nord.

Des de la plana, els eixos viaris alternatius a les vies històriques, transversal i diagonal i la previsió de l'eix transversal ferroviari obren uns corredors complementaris.

L'autovia C-16 forma part de l'Eix Barcelona - Puigcerdà - límit amb França pel Cadí (C-16/C- 162/N-152). Penetracions a Barcelona: C58, túnel de Vallvidrera, Martorell-Vacarisses. Té caràcter de xarxa transeuropea segons la classificació que el PITC fa de la xarxa viària bàsica.

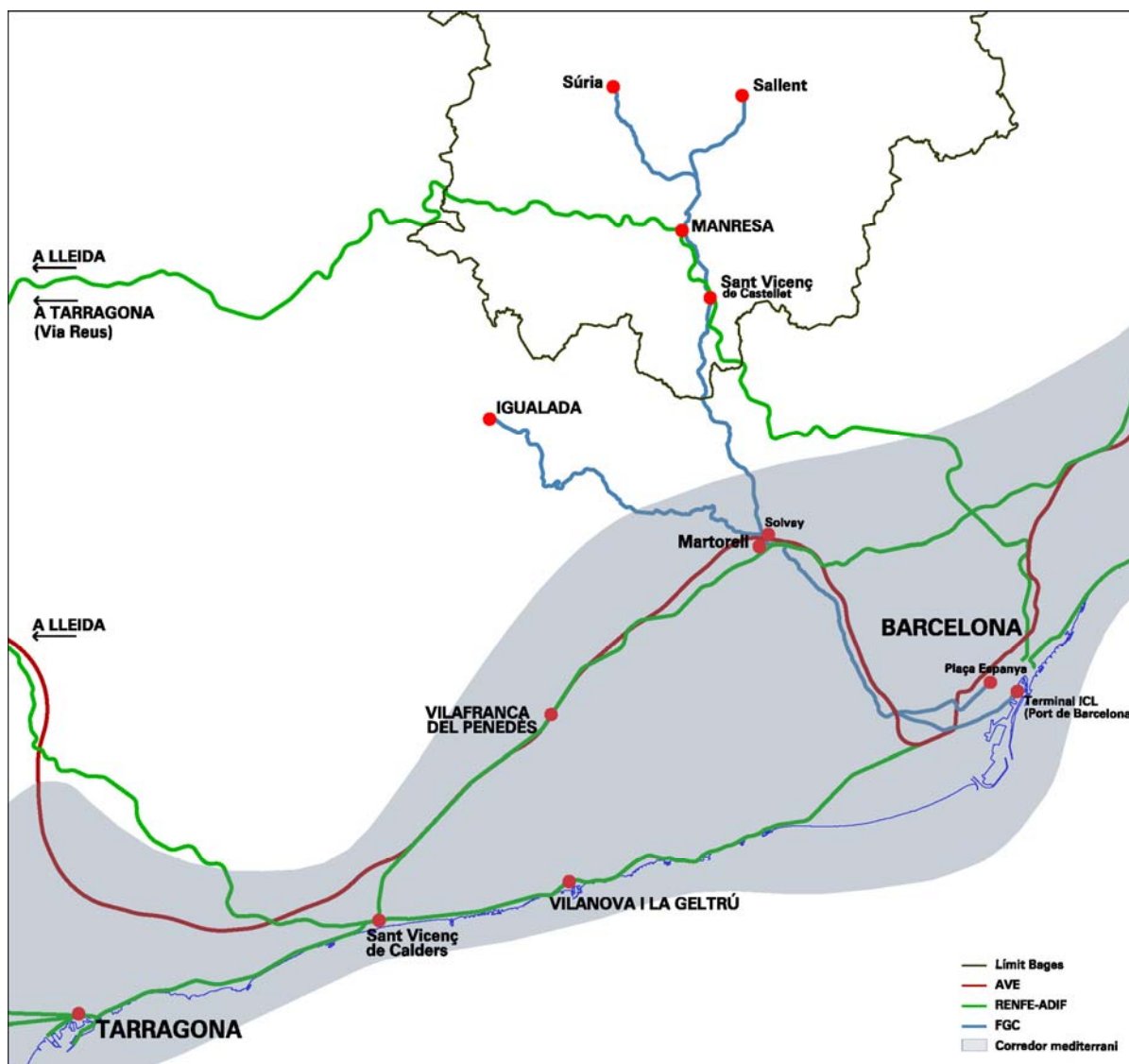
La carretera C-55: Manresa - Solsona - Bassella, el PITC la classifica com a Eix de llarg recorregut dins de la Xarxa bàsica primària (Eix Bages - Solsonès)

El PITC no té prevista cap proposta per aquestes vies, dins de l'àmbit del PDU.

La carretera de la xarxa comarcal BP-4313 uneix els dos eixos en direcció est-oest connectant Súria i Balsareny, que disten 15 km. Es perllonga fins Avinyó i l'Eix transversal C-25.

### 3.5.2 Xarxa ferroviària

El PDU analitzarà el potencial de la xarxa ferroviària actual per tal de copsar-ne les possibilitats i les limitacions en relació al transport dels productes derivats de l'explotació de la mineria potàssica i valorar eventuais propostes per l'assoliment dels objectius del PDU.



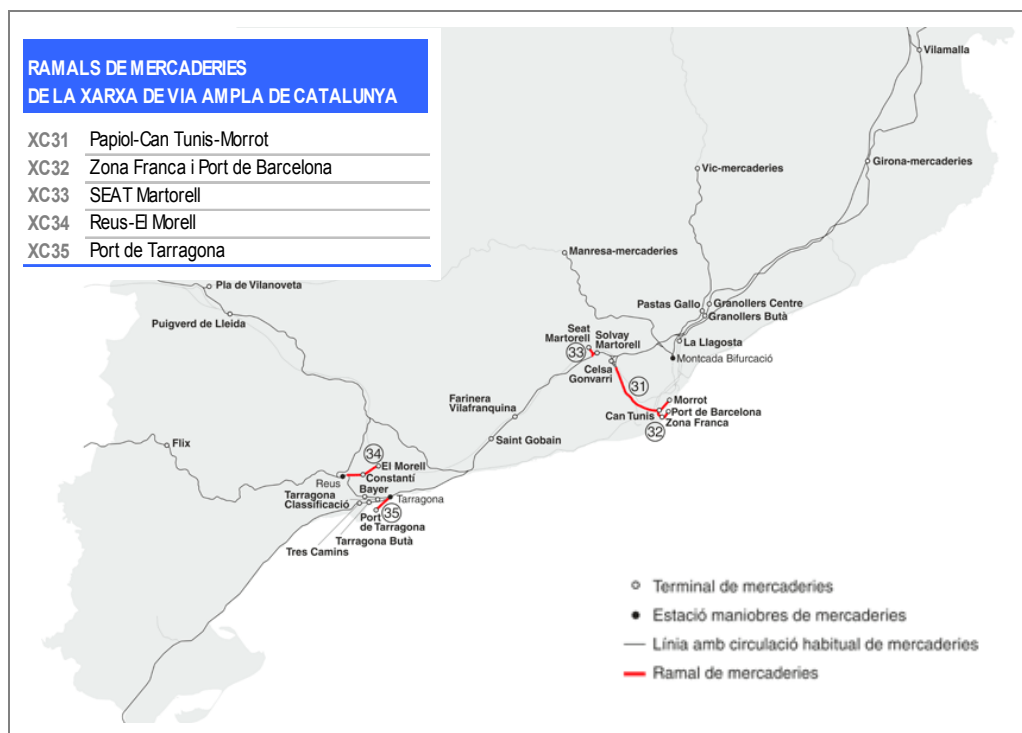
Xarxa ferroviària existent  
Font: Elaboració pròpia

La comarca del Bages està servida per la xarxa ferroviària de Renfe-Adif (ample ibèric) i la dels Ferrocarrils de la Generalitat de Catalunya (FGC- via estreta).

Pel que fa als trens de mercaderies a la **xarxa d'Adif a Catalunya** circulen per bona part de les línies per on també ho fan els de viatgers i a més per alguns ramals i apartadors per on només hi circulen mercants (XC30):

- XC31.Papiol-Can Tunis-Morrot

- XC32.Zona Franca i Port de Barcelona
- XC33.SEAT Martorell
- XC34.Reus-El Morell
- XC35.Port de Tarragona



Xarxa ADIF de Catalunya. Ramals de mercaderies  
 Font: <http://www.trenscat.com>

Així, de Barcelona cap al sud els trens de mercaderies s'encaminen sempre des del Port de Barcelona, Morrot, Can Tunis i Zona Franca pel ramal de mercaderies fins al Papiol i després per la línia de Vilafranca i Sant Vicenç de Calders. A la línia de Vilafranca cal destacar les derivacions o ramals de mercaderies a Castellbisbal (Celsa i Gonvarri), Martorell (SEAT i Solvay), Els Monjos (Farinera Vilafranquina) i l'Arboç (Saint Gobain).

Des de Sant Vicenç de Calders els trens tant es dirigeixen cap a Lleida via Valls i Picamoixons com cap a Tarragona per Torredembarra.

A Tarragona els mercaderies poden seguir pel corredor del Mediterrani cap a València (per Salou, l'Aldea-Amposta i Ulldecona) com cap a l'interior de la Península per la línia de Reus i Móra la Nova. Al Camp de Tarragona a més hi ha les terminals de mercaderies del Port de Tarragona (ramals propis) i de Constantí i el Morell, a les quals s'accedeix per un ramal de mercaderies des de Reus. També cal destacar l'estació de mercaderies de Tarragona-Classificació i la terminal de mercaderies de Bayer.

Els trens de mercaderies que surten de Tarragona, Constantí i el Morell també utilitzen la línia de Reus a la Plana-Picamoixons pels trajectes cap a l'interior de la Península.

Cap al nord de Barcelona la línia principal de mercaderies en ample ibèric passa pel ramal de Can Tunis al Papiol, línia Papiol-Mollet (amb accés a la terminal de cotxes de la Llagosta) i la línia de Granollers, Girona i Portbou. Des del desembre de 2010 de Barcelona cap al nord també hi circulen trens de mercaderies en ample UIC utilitzant el ramal de Can Tunis al Papiol i la línia Papiol-Mollet

(d'ample mixt) i posteriorment la línia d'alta velocitat mixta viatgers-mercaderies des de Mollet fins a Girona, Figueres-Vilafant i pel túnel del Pertús cap a Perpinyà.

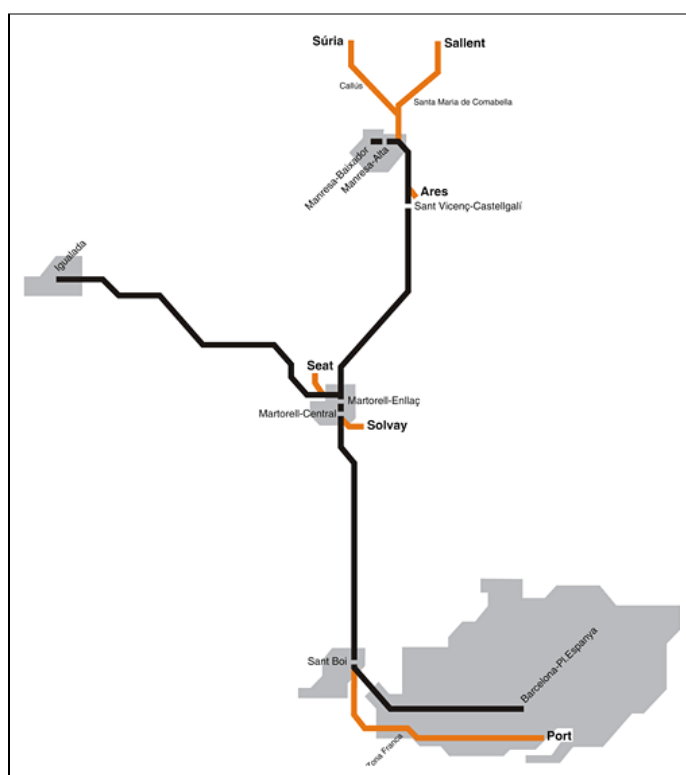
A més de les línies principals de mercaderies descrites també hi ha serveis de mercaderies a la línia de Manresa i a la línia de Vic:

- Entre Manresa i Flix hi circula diàriament el tren de sal, que inverteix la marxa a Montcada Bifurcació.
- A la línia de Vic un cop a la setmana hi circula un tren de cereal entre Tarragona i Vic-mercaderies i regularment un altre tren de cereal a Pastas Gallo (Granollers), tots dos amb inversió de marxa també a Montcada Bifurcació.

Pel que fa la **línia de FGC --línia Llobregat-Anoia--** suporta tant trànsit de viatgers com de trens mercaderies, si bé també té alguns ramals exclusius per a mercaderies:

**RAMALS DE MERCADERIES  
DE LA XARXA DE VIA ESTRETA DE CATALUNYA**

- Ramal Manresa-Sallent
- Ramal Manresa-Súria
- Apartador d'Ares
- Ramal d'accés a Seat
- Ramal Martorell-Solvay
- Ramal Sant Boi-Port



Ferrocarrils de la Generalitat de Catalunya (FGC)  
Font: <http://www.trenscat.com>

El trànsit de viatgers és intens, especialment en el tram del Metro del Baix Llobregat. Pel que fa a les mercaderies, antigament hi havia gran diversitat de transports, però actualment l'únic transport que es fa és el de sal, de potassa i des de l'any 2008 d'automòbils entre la Seat de Martorell i el Port de Barcelona.

La xarxa de FGC que dona servei a l'explotació minera de Sallent i Súria té via única i no està electrificada. De Martorell a Barcelona, l'alta freqüència de pas de trens de viatgers, limita el trànsit de mercaderies fins a un màxim de 7 combois/dia.

Aquests trens de mercaderies estan utilitzats principalment per l'empresa Iberpotash, explotadora de la mina però també per l'empresa Solvay, antiga explotadora fins l'any 1982 que manté la compra de sal sòdica per la explotació a l'industria química i manté les instal·lacions compartint el complex de Súria.



Actualment, Iberpotash fa circular 3 trens diaris des de Súria i Sallent fins al Port de Barcelona. Pel que fa a Solvay, fa circular un tren diari de Súria a la planta de Martorell. Havien arribat a circular fins a 3 trens/dia. El límit de capacitat d'aquesta línia amb les instal·lacions actuals és de 7 trens/dia.

Ambdues línies --FCG i ADIF-- coincideixen a Sant Vicenç de Castellet i a Manresa.

Molt a prop de l'estació de Sant Vicenç de Castellet es localitza l'anomenat apartador d'Ares, on coincideixen els dos amplex de via (estreta i ampla ibèric). Actualment, atès que aquest apartador no té connexió ferroviària, el trasllat de sal des de Súria i Sallent fins a Manresa per carregar-la als trens de Renfe es fa per carretera.

Així mateix, l'empresa Ercros baixa la càrrega en camió des de Cardona, on no arriba la xarxa ferroviària, carregant els trens a Manresa pel seu transport ferroviari.



**Apartador d'Ares (FGC). Sant Vicenç de Castellet**  
 Font: <http://www.trenscat.com>

La implementació d'un tercer fil a la línia de FGC per fer-la compatible amb l'ample ibèric sembla econòmicament inviable d'assolir a tota la xarxa. En aquest sentit i atesa també la intensitat del trànsit ferroviari a partir de Martorell, una proposta raonable seria el planteig d'un intercanviador a Martorell que permetés la distribució de les mercaderies provinents del Bages tant cap a Europa com cap a la resta de la península.

D'altra banda, el transport de potassa i sal necessita de vagons especials i diferents segons el grau d'humitat del material. Depenent d'aquest els vagons es carreguen o descarreguen superior o inferiorment. L'ur fabricació és sota comanda a dos anys vista i necessiten d'un programa de manteniment específic, atès que els processos corrosius derivats del transport de sal i potassa poden arribar a ser intensos.

Finalment, com ja s'ha fet esment, el *Pla Phoenix* inclou actuacions en matèria de mobilitat com són uns nous accessos ferroviaris i una terminal especialitzada al Port de Barcelona. La terminal portuària, amb una inversió global de 69M €, permetrà l'exportació a tot el món tant de potassa com de sal. Està previst que ocupi una superfície de 7 hectàrees al Moll Alvarez de la Campa i que disposi de 600 metres de línia per atracar amb un calat de 14 metres que permetran la càrrega de vaixells de fins 60.000 tones.

El projecte inclou la construcció d'un edifici d'oficines, dos magatzems i una terminal ferroviària interior., amb quatre vies en ample ibèric i UIC, que permetran posicionar dos trens simultàniament. La capacitat de la terminal serà de 4M T anuals.

El projecte requereix la reforma dels espais que han d'acollir la infraestructura, especialment el reforç del moll i l'ampliació del calat; l'ampliació de la infraestructura ferroviària en ample mètric i internacional fins a la futura terminal; i la remodelació i urbanització de la xarxa viària que donarà accessibilitat a la instal·lació.

### 3.6 Infraestructures de serveis existents

El PDU estimarà les necessitats quant a potència elèctrica, gas, abastament d'aigua i xarxa de sanejament per al compliment del seus objectius i les actuacions necessàries, si s'escau per a satisfer-les.

#### 3.6.1 Xarxa d'energia elèctrica

Pel que fa a la xarxa d'energia elèctrica, a principis del 2014, es va aprovar el Pla especial urbanístic de línies elèctriques associades al projecte Iberpotash, promogut per Endesa Distribució Elèctrica. Aquest Pla que afecta a les comarques de l'Alt Urgell, el Solsonès i el Bages

D'altra banda, PEU del projecte de la nova línia aèria a 25kV D/C Súria2 i C. Canals1, per alimentar el nou polígon industrial la Pobla.

El document per a l'aprovació inicial, n'estudiarà la suficiència per a satisfer les necessitats derivades de les propostes del Pla a l'àmbit Súria-Callús.

#### 3.6.2 Xarxa de gas

L'activitat industrial tradicional de mineria per l'obtenció de la potassa, necessita de gas pels processos finals d'assecat i compactació.

Súria disposa de xarxa de gas, que des de Manresa, arriba a Súria, des d'on arrenca el gasoducte cap al Solsonès. El traçat al municipi arrenca del punt de creuament de la carretera C- 1410, passa pel barri d'els Joncarets i l'oest de Bellavista, segueix pel nord de la mina de Cabanasses, se situa en paral·lel al límit est del sector urbanitzable de Can Sivila, creua la carretera C-55 i passa pel sud de la masia de Can Sivila abans de creuar el terme municipal.

*Xarxa de gas. Gasoducte Manresa – Súria – Cardona – Solsona.*

#### 3.6.3 Xarxa d'abastament d'aigua

Pel que fa a la xarxa d'abastament d'aigua, el PDU estimarà les necessitats d'aigua per a la producció de potassa i de sal així com per donar compliment als Plans de restauració dels dipòsits salins aprovats definitivament. Així mateix preveurà les afectacions urbanístiques necessàries pel subministrament del cabdal d'aigua necessari, si s'escau.

A continuació es recullen els cabdals de la depuradora dels municipis de l'àmbit d'estudi del PDU -- Súria, Sallent, Balsareny i Cardona--, així com d'altres municipis propers --Navarcles i Manresa--

CABALS 2015								
	Súria		Balsareny		Sallent		Cardona	
	m3/mes	m3/dia	m3/mes	m3/dia	m3/mes	m3/dia	m3/mes	m3/dia
total	572.065		303.645		924.223			
mitjana	47.672	1.565	25.304	834	77.019	2.532	20.089	660
màxim	64.330	2.075	28.884	937	90.366	2.915	23.200	754
minim	37.181	1.290	21.818	723	69.829	2.253	16.660	537
	m3/any	m3/dia	m3/any	m3/dia	m3/any	m3/dia	m3/any	m3/dia
resum 2014	578.588	1.585	287.000	786	907.725	2.487	226.967	622
resum 2013	614.315	1.683	282.866	775	855.880	2.345	205.297	562
resum 2012	594.745	1.629	301.792	827	809.295	2.217	231.029	631

Font: Agència Catalana de l'Aigua. 2017

CABALS 2015				
	Navarcles		Manresa	
	m3/mes	m3/dia	m3/mes	m3/dia
total	1.724.561		8.451.324	
mitjana	143.713	4.717	704.277	23.163
màxim	222.837	7.188	743.155	24.204
minim	84.813	2.736	648.013	21.600
	m3/any	m3/dia	m3/any	m3/dia
resum 2014	2.039.886	5.589	8.924.481	24.451
resum 2013	1.799.403	4.930	9.135.036	25.027
resum 2012	1.290.494	3.526	9.472.043	25.880

Font: Agència Catalana de l'Aigua. 2017

Tot seguit es relacionen les concessions d'aigua de les empreses que actualment operen a Cardona:

CONCESSIONS D'AIGUA				
Ercros	Concessió aigües superficials Cardener	CC2002000068	450.000 m <sup>3</sup> /any	Ús industrial
Salinera de Cardona	Concessió aigües subterrànies	CC2014000057	190.000 m <sup>3</sup> /any	Us drenatge aigua

Font: Agència Catalana de l'Aigua. 2017

### 3.6.4 Xarxa de sanejament

Les salmorres generades per les indústries s'evacuen per un col·lector específic, per tal d'evitar l'impacte en la salinitat als rius Cardener i Llobregat. El traçat d'aquest **col·lector de salmorres** té forma de Y. Constitueix un doble ramal que ressegueix els eixos del Llobregat i del Cardener i es troben a Castellgalí. Actualment s'està tramitant el seu desdoblament.

Entre els anys 1983 i 1989 es va dur a terme la construcció del col·lector de salmorres entre Súria, Sallent i Cardona, fins a l'emissari submarí del Prat.

A l'any 2003 es va signar el contracte ACA i SGAB que contempla, entre d'altres, la construcció de les obres de millora de la capacitat hidràulica del col·lector de Salmorres. Entre el 2007 i 2008 s'han dut a terme les obres del desdoblament del col·lector entre Abrera i el Prat de Llobregat.

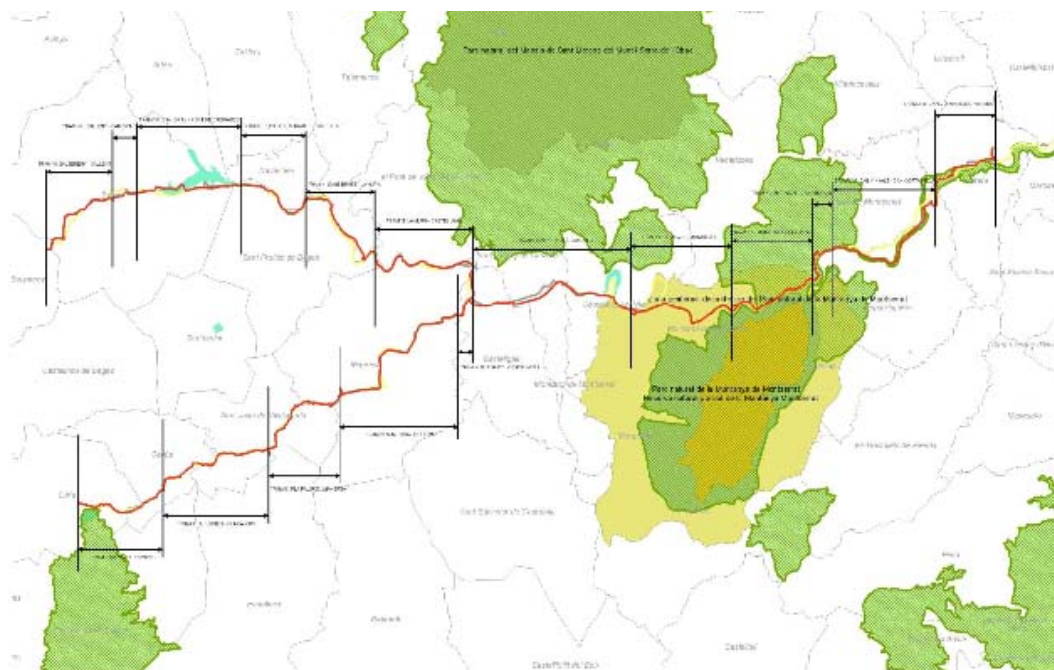
La resta, presenta un important grau de deteriorament i una limitació de capacitat, cosa que provoca vessaments i aturades del servei recurrents. L'Agència Catalana de l'Aigua té redactat el projecte de desdoblament per a tot el sistema situat al nord d'Abrera (un nou col·lector paral·lel a l'actual, el qual es mantindria per emergències).

Al 2010 es va redactar el projecte constructiu de la *Fase 2* entre Balsareny, Cardona i Abrera. Aquest projecte incorpora, entre d'altres, les millores i l'experiència adquirides en la construcció de *Fase 1*, tals com recollir l'augment de les aportacions al col·lector que s'han vist multiplicades per 5 o 6 respecte a les del projecte del 2003 i reduir les afeccions mediambientals tant pel que fa a les obres com a l'explotació del col·lector.

La longitud total del nou col·lector és d'uns 94.000m, dels quals corresponen 42.000m a la branca del Cardener, 23.000m a la branca del Llobregat i 29.000m són del tram comú. El cabal del nou col·lector és de 1.602 l/s.

D'acord amb el projecte de llei de mesures fiscals, administratives, financeres i del sector públic que acompanya els Pressupostos Generals, Llei 5/2017, del 28 de març, es modifica el text refós de la legislació en matèria d'aigües de Catalunya, i els usuaris de la segona fase assumiran el 90% de la inversió.





Projecte de millora hidràulica del col·lector de salmorres de la conca del Llobregat  
Fase 2 | Traçat

Font: ACA

Actualment, ha finalitzat el tràmit d'informació pública i resta pendent el tràmit d'avaluació ambiental i formulació de la DIA. L'Agència Catalana de l'Aigua informa que en breu termini iniciarà el tràmit d'audiència als interessats de la Fase 2 (Ercros, Salinera i Iberpotash). El termini d'execució s'estima en 30 mesos i el cost ronda els 100M€.

Pel que fa a les empreses que operen a Cardona, l'ACA informa que Ercros disposa d'una autorització d'abocament al col·lector de salmorres de 473.696,25m<sup>3</sup>/any (BAAD080015/BA20090068) i hi ha una renovació en tràmit per disminuir a 320.000 m<sup>3</sup>/any Pel que fa a la Salinera de Cardona té autoritzat un cabal màxim de 10 l/s (BA2040109).

### 3.7 Aspectes i elements ambientalment rellevants de l'àmbit

Sintèticament i pel que fa als elements de valor natural l'aspecte ambientalment més rellevant del territori a l'àmbit del PDU en el municipi de Cardona és la presència d'un dom salí, l'anomenada Muntanya de sal, inclosa dins del Pla d'Espais d'Interès Natural i amb un Pla especial aprovat al 1990, del qual no s'han portat a terme cap de les seves determinacions. En aquest sentit el POUM proposa la redacció d'un nou pla especial urbanístic, que amplia l'àmbit del PEIN fins a una superfície total de l'ordre de 148 ha.

Així mateix l'àmbit forma part de l'espai d'interès geològic Cardona Muntanya de Sal (codi 2017) inclòs en l'Inventari d'Espais d'Interès Geològic de Catalunya. D'acord amb l'article 3.21 de la normativa del Pla territorial de les Comarques centrals, els espais d'interès geològic que puguin quedar inclosos en àmbits d'un desenvolupament urbanístic o d'una actuació d'interès territorial hauran de ser objecte d'una consideració singular als efectes de garantir la seva conservació, integritat, funcionalitat ambiental, si és el cas, el manteniment del seu valor com a referència visual. En qualsevol cas, es prendran en consideració les mesures i recomanacions efectuades en les fitxes descriptives i de diagnosi corresponents de l'Inventari d'espais d'interès geològic de Catalunya.

Pel que fa a l'activitat minera, ha suposat una forta petjada en aquest territori que està abordant l'eliminació dels dipòsits salins i actualitzant el pla de restauració. En el Document inicial estratègic, que complementant aquesta memòria, es descriu amb detall el medi físic dels sòls de Cardona inclosos en l'àmbit d'estudi del PDU i llur diagnosi.

## 3.8 Anàlisi de riscos

Pel que fa als riscos s'ha de tenir present que el procés antròpic derivat de l'activitat minera que implica un cert risc ambiental de subsidència s'ha de sumar al risc natural derivat de les característiques geològiques del territori.

Així mateix, es va haver de desviar el riu Cardener a causa de l'entrada d'aigua a algunes mines superficials.

En el Document inicial estratègic, que complementant aquesta memòria, s'analitzen amb major detall els riscos vinculats als sòls de Cardona inclosos en l'àmbit d'estudi del PDU.

### 3.8.1 Riscos geològics

Atès que el POUM de Cardona és de recent aprovació, l'Institut Cartogràfic i Geològic de Catalunya informa que l'anàlisi per a la identificació de **riscos geològics** que conté l'Informe de sostenibilitat ambiental del POUM és suficient a afectes del PDU de la mineria del Bages en una fase d'Avanç, sens perjudici que s'hagi d'ampliar en el Document per a l'aprovació inicial en funció de les actuacions que es proposin.

L'extracte de l'Informe de sostenibilitat ambiental del POUM de Cardona pel que fa referència als riscos geològics s'annexa a aquest Document d'objectius generals i Avanç.

### 3.8.2 Risc d'inundabilitat

Pel que fa al **risc d'inundabilitat**, Atès que el Pla d'Ordenació Urbanística Municipal vigent a Cardona és d'aprovació recent, no es considera necessària, en aquesta fase, l'elaboració de nous estudis, sens perjudici que en funció de les propostes que es facin des del PDU en calgui disposar de nous.

En aquest sentit, s'annexa a aquest Document d'objectius i propòsits generals i Avanç, l'Annex 3 de l'Informe de Sostenibilitat del POUM que fa referència al cicle de l'aigua i es recull gràficament el risc d'inundabilitat, d'acord amb la informació de l'ACA pel que fa al riu Cardener al seu pas pels àmbits de Cardona afectes a la mineria. Aquesta informació (risc d'inundabilitat pel període de retorn T10, T100 i T500) es complementarà amb la delimitació del flux preferent que està elaborant l'Agència.

## 4. Informació urbanística. Planejament vigent

PLANEJAMENT TERRITORIAL	Pla territorial parcial de les Comarques Centrals (PTPCC)		Aprovació definitiva 16.09.2008 (Acord Govern 63/2014)
	PLANEJAMENT DIRECTOR (Àmbit supramunicipal)		
PLANEJAMENT URBANÍSTIC	-----		--
	PLANEJAMENT GENERAL (Àmbit municipal)		
	Cardona	Pla d'ordenació urbanística municipal (POUM)	Aprovació definitiva 23.01.2015

### 4.1 Pla territorial de les Comarques Centrals (PTPCC)

El Pla territorial de les Comarques Centrals (en endavant PTPCC) va ser aprovat definitivament pel Govern de Catalunya en data 16 de setembre de 2008, i publicat, a efectes de la seva executivitat, en el Diari Oficial de la Generalitat de Catalunya número 5241 de 22 d'octubre de 2008.

El PTPCC té naturalesa parcial de Pla territorial parcial segons regula la Llei 23/1983 de Política territorial, constituint un dels set grans plans territorials en que s'articula el territori de Catalunya.

D'acord amb l'article 1.16 i la disposició transitòria primera de les seves normes, el Pla territorial vincula els plans d'ordenació urbanística municipals, les seves revisions, les modificacions de planejament urbanístic vigent que augmentin el conjunt del sòl urbà més el sòl urbanitzable i els plans parcials de delimitació que s'aprovin definitivament a partir de l'entrada en vigor del Pla.

L'àmbit del Pla ordena el territori comprès per les comarques de l'Anoia, el Bages, el Berguedà, Osona i el Solsonès. En aquest sentit, ordena el creixement urbanístic, protegeix els espais oberts i garanteix el desenvolupament de les infraestructures de comunicació per un escenari de futur fixat a l'any 2026 amb els objectius següents:

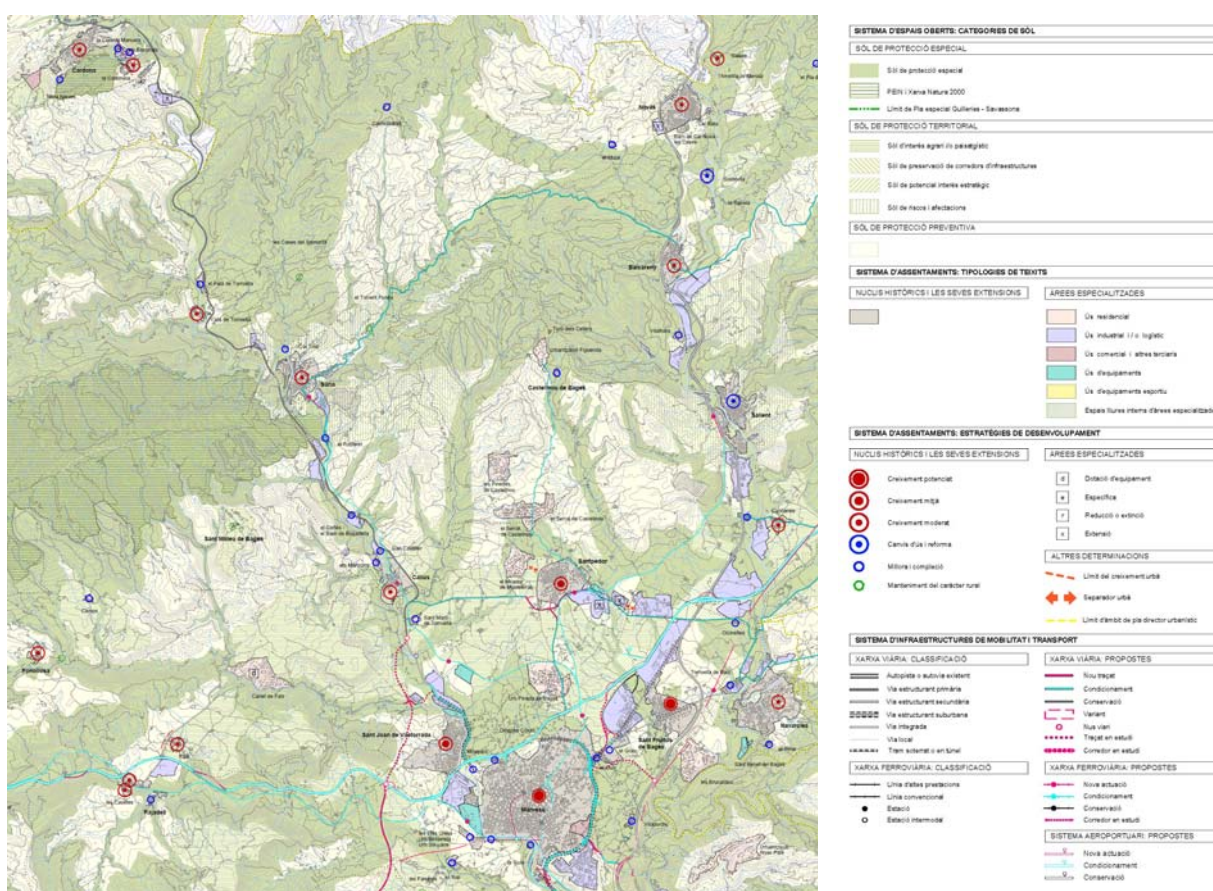
- **Potenciar la centralitat territorial i econòmica i l'accessibilitat** d'aquestes comarques, que tenen una posició estratègica en els eixos sud-nord i est-oest de Catalunya.
- **Ordenar el creixement econòmic i demogràfic** que es pugui produir els vint anys posteriors a l'aprovació del Pla i que pot incrementar de manera destacada el pes d'aquesta àrea sobre el conjunt de Catalunya.
- **Fomentar el desenvolupament d'àrees urbanes potents** al voltant d'Igualada, Manresa i Vic i considerar també polaritats susceptibles de tenir un creixement important ciutats com Solsona, Cardona, Berga, Torelló o Manlleu, entre d'altres.
- **Potenciar els eixos de comunicació verticals**, com la C-16 i el tren de Puigcerdà, i **horizontals**, com els eixos transversals viari i ferroviari, amb l'objectiu d'assegurar una estructura nodal que vertebrí tot el territori i faciliti l'activitat econòmica.
- **Preservar el sistema d'espais oberts i el paisatge** tot connectant i integrant els espais lliures d'urbanització.

El contingut del Pla territorial, doncs, respon a l'objectiu d'aportar les referències espacials necessàries per a un desenvolupament sostenible del territori. Per tal d'assolir les seves finalitats, el PTPCC es centra en la regulació dels tres sistemes bàsics de l'estructura i la funcionalitat del territori:

**Sistema d'assentaments urbans.** El Pla assenyala les estratègies de desenvolupament per a cada nucli o àrea urbana que són adequades per a les finalitats del pla.

**Sistema d'espais oberts.** El Pla diferencia segons les seves característiques i la seva funció territorial les diferents classes de sòl que han de quedar al marge dels processos d'urbanització i estableix la normativa i els criteris de gestió de cadascuna.

**Sistema d'infraestructures de mobilitat.** El Pla fa propostes de nous traçats i de millores en la xarxa viària territorial i en la xarxa ferroviària, en ambdós casos en coherència amb el planejament sectorial d'aquestes matèries.



PTP Comarques Centrals

Plànol 0.6 **Espais oberts, estratègies d'assentaments i actuacions d'infraestructures. Bages E 1/50 000**  
 Font: web DTES. 2015

Pel que fa als municipis inclosos dins l'àmbit d'estudi del present PDU, d'acord amb el PTPCC, tant Súria com Sallent i Cardona constitueixen, dins la xarxa de ciutats madures que vertebreren el territori de Catalunya, polaritats subcomarcals. Balsareny amb un pes específic de població menor, i una posició territorial menys estratègica, constitueix una polaritat municipal estructurant. Callús amb un 30% menys de població que Balsareny té un pes específic inferior en l'estructura nodal del territori de Catalunya, malgrat situar-se sobre l'eix del Cardener, equidistant entre Manresa i Súria. Per tal d'assolir els respectius rols territorials, el PTPCC atorga als nuclis urbans de Súria, Cardona, Callús i



Balsareny estratègies de creixement moderat, mentre que pel nucli de Sallent disposa una estratègia de canvis d'ús i reforma.



Cardona. Àmbits afectats a activitats extractives de la sal:

- 1 Terrera vella
- 2 Terrera nova
- 3 Plantes de tractament
- 4 Parc Cultural de la Muntanya de Sal

PTP Comarques Centrals  
Plànol O.6 Espais oberts, estratègies d'assentaments i actuacions d'infraestructures. Bages  
E 1/50 000

Pel que fa al municipi de Cardona per Acord de Govern de 29.04.2014 (Acord GOV/63/2014) es van modificar diversos plànols normatius del Pla territorial per tal de donar compliment a la Sentència del TSJC de 26.03.2013 estimant el recurs interposat per l'Ajuntament contra l'aprovació definitiva del pla. En aquest marc es va ajustar la ubicació i delimitació dels esmentats plànols pel que fa a l'àrea de sòl de protecció territorial, per riscos i afectacions, corresponents a la mina Nieves, al terme municipal de Cardona.

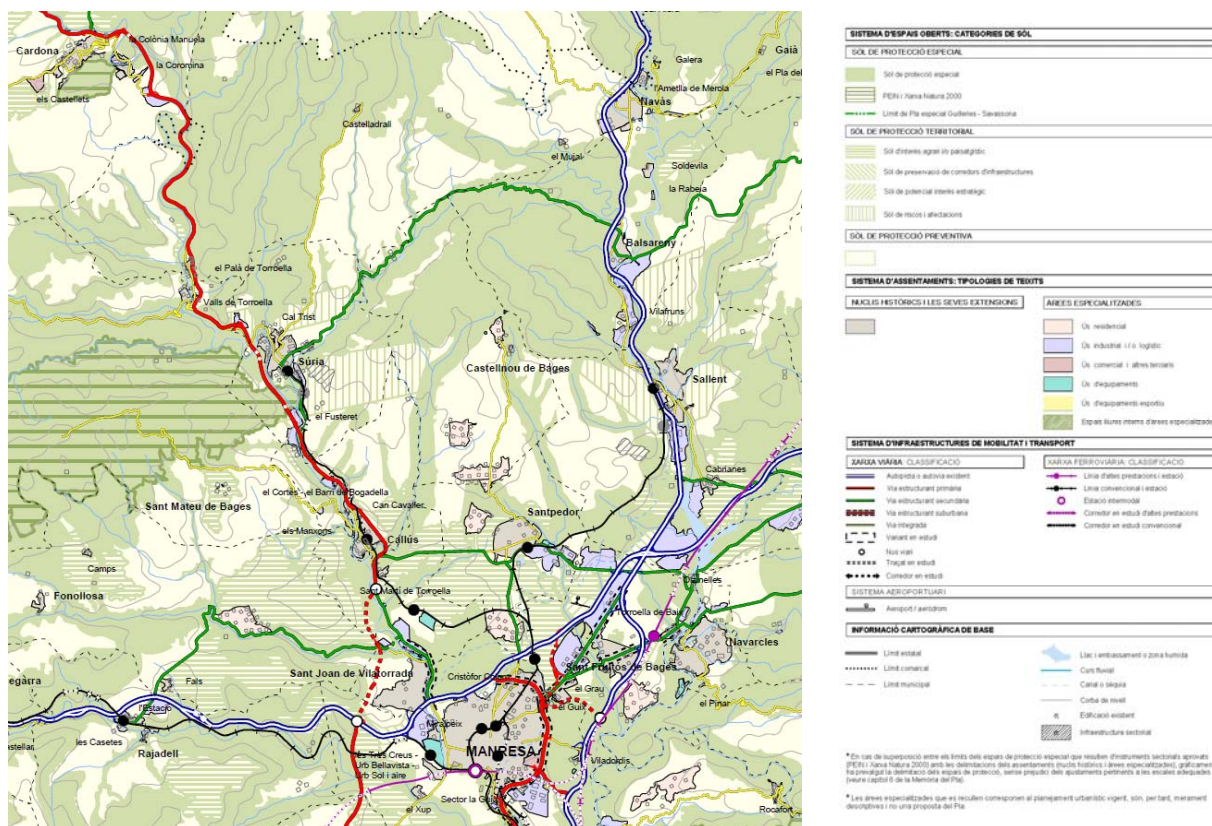
Els runams existents en el municipi, atenent a la seva condició d'inactius, juntament al fet que es localitzen en un espai natural protegit inclòs en el PEIN, el pla territorial els considera de protecció especial. De la mateixa manera, els sòls compresos en el meandre i l'antiga llera del riu Cardener al seu pas per la Coromina es troben majoritàriament protegits de forma especial pel pla territorial.

El planejament municipal vigent a Cardona és posterior a l'aprovació definitiva del Pla territorial i per tant s'entén que està adaptat a aquest.

En aquest sentit, pel que fa al sistema d'assentaments, a la colònia Manuela es preveu la seva transformació d'ús residencial a industrial per tal de possibilitar l'ampliació del sector industrial adjacent on actualment s'ubiquen les plantes de tractament d'Ercros i Salinera de Cardona.

Així mateix, l'àmbit on es localitzen les instal·lacions que donen suport al Parc Cultural de la Muntanya de sal, el POUM el qualifica dins del sistema d'equipaments.

Pel que fa al **sistema d'infraestructures de mobilitat**, la imatge següent recull les propostes del pla territorial en l'àmbit d'estudi del PDU.



PTP Comarques Centrals  
Plànol O.3 Model territorial (Infraestructures de mobilitat) E 1/150 000

Font: web DTES. 2015

Pel que fa a la xarxa ferroviària, el PTPCC recull la proposta del PITC de l'habilitació per a servei de viatgers dels trams Manresa-Súria i Manresa-Sallent d'FGC destinada actualment a trànsit exclusiu de mercaderies. El PITC preveu, així mateix, una possible extensió des de Sallent fins a Berga de la línia de tren-tranvia.

## 4.2 Pla director urbanístic del Pla del Bages (PDUPdB)

El municipi de Cardona no està inclòs dins l'àmbit del Pla director urbanístic del Pla del Bages.

### 4.3 Planejament municipal vigent a Cardona

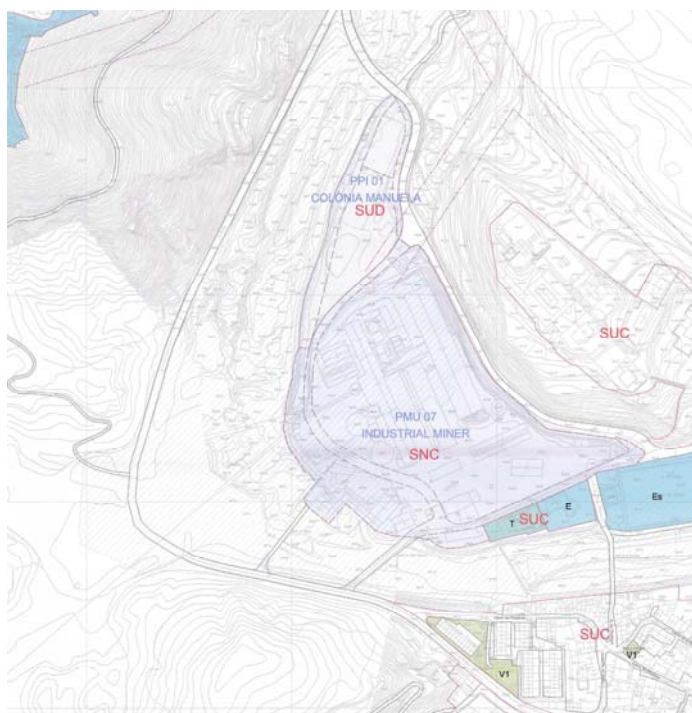
El planejament municipal vigent a Cardona és el Pla d'ordenació urbanística municipal aprovat definitivament per la Comissió Territorial d'Urbanisme de la Catalunya Central en sessió de 18 de novembre de 2014 i publicat al DOGC a efectes d'executivitat en data 21 de maig de 2015.

PLANEJAMENT MUNICIPAL VIGENT . CARDONA				
		Acord AD	Publicació	DOGC
<b>Planejament general</b>	POUM	21.01.2003	21.05.2015	6876
<b>Planejament derivat</b>	Pla especial de protecció i millora	30.05.1990	22.08.1990	1330
	Muntanya de Sal i Vall Salina		10.12.2007	5025

A continuació es recull el planejament municipal vigent dels sòls de Cardona afectes a l'explotació minera que estudia el PDU sens perjudici de que eventualment alguns dels àmbits s'excloquin de les propostes. Aquest àmbit inicial d'estudi inclou, com ja s'ha fet esment, la vall Salina, els sòls on es localitzen les plantes de tractament de les actuals empreses concessionàries i la regulació del sòl no urbanitzable en l'antiga llera del riu Cardener com a àmbit connexa amb els objectius del PDU.

#### 4.3.1 Àmbit de les plantes de tractament

Les instal·lacions de les empreses Ercros i Salinera de Cardona s'emplacen actualment en un sector de sòl urbà consolidat on el POUM hi preveu un Pla de millora urbana, PMU 07-Industrial miner, amb l'objecte de determinar l'ordenació concreta de l'àmbit i obtenir les corresponents cessions de sòl per a sistemes, valorant la possibilitat de reutilitzar algunes de les instal·lacions existents. L'ús principal és l'industrial i serà el planejament derivat qui definirà els usos compatibles.



O.2 Sectors de planejament i estructura territorial  
POUM de Cardona (2015)

Aquest àmbit és de 52.568 m<sup>2</sup> de superfície. El POUM determina un sostre màxim de 30.054 m<sup>2</sup>, la cessió del 27,36% del sòl per a sistemes i la cessió del 10% de l'aprofitament urbanístic. L'actuació està programada pel primer sexenni i es preveu que es porti a terme pel sistema de reparcel·lació per compensació bàsica.

El POUM preveu que aquest sector industrial existent es pugui ampliar amb els sòls de la colònia Manuela emplaçats en continuïtat al nord d'aquest àmbit. La colònia Manuela és una antiga colònia minera que actualment es troba pràcticament deshabitada i amb edificis que presenten greus deficiències estructurals per aluminosi. Conformen un sector de sòl urbanitzable delimitat, Pla parcial industrial-PPI Colònia Manuela amb l'objecte que es transformi per destinar-lo a usos industrials. El planejament municipal vigent considera que aquests usos resulten més adequats atesa la proximitat de la fàbrica d'Ercros. Els usos compatibles seran definits pel planejament derivat.

Aquest àmbit és de 11.547 m<sup>2</sup> de superfície. Es determina un sostre màxim de 4.583 m<sup>2</sup>, la cessió del 50,39% del sòl per sistemes i la cessió del 10% de l'aprofitament urbanístic. L'actuació es preveu pel sistema d'actuació de reparcel·lació per cooperació i està programada pel primer sexenni.

Finalment, en relació a la disponibilitat de sòl industrial en el municipi per tal de valorar la possibilitat de desenvolupament de noves iniciatives lligades al segon i tercer tractament dels residus miners, cal fer esment que el POUM preveu l'ampliació de l'actual polígon de la Cort així com un nou sector no delimitat situat davant de l'actual polígon, anomenat La Cort II. També es preveu sòl industrial a la zona de les colònies Manuela i al sector del Dipòsit entre la Coromina i el polígon la Cort.

#### 4.3.2 Àmbit de la vall Salina

A l'àmbit de la vall Salina és on s'emplaça l'antiga zona d'explotació minera a cel obert. El POUM preveu la redacció d'un nou Pla especial --PEU 02 Vall Salina-- per tal de revisar i actualitzar el pla vigent, Pla especial de protecció i millora Muntanya de Sal i Vall Salina, que fou redactat per la Diputació de Barcelona i aprovat definitivament per la CUB en sessió de 30 de maig de 1990 i del qual no s'ha dut a terme cap de les seves determinacions.

Això no obstant mentre no es redacti el nou PEU, en el moment de l'aprovació del POUM s'optà per no derogar el pla de 1990, per a la qual cosa roman encara vigent.



Annex normatiu. Fitxes dels sectors POUM de Cardona (2015)



El Pla especial urbanístic a la vall Salina és de redacció obligatòria i n'ha d'establir les condicions de l'explotació. En especial, ha de regular la protecció dels elements singulars de la muntanya de Sal de Cardona, de la vall Salina i del turó de Sant Onofre, així com regular les capacitats d'explotació turística i cultural de les mines, "El Parc Cultural de la Muntanya de la Sal", i el seu entorn natural en procés de rehabilitació pel buidat de les velles escombreres del runam salí.

En aquest sentit, per una banda, a la fitxa del l'àmbit del PEU 02 es determina com a objectiu principal la regulació de la protecció i les possibilitats d'explotació turística i cultural de la "Muntanya de la Sal" i el seu entorn. L'àmbit és el de l'antiga explotació minera a cel obert, amb una superfície de 1.482.069 m<sup>2</sup>. L'ús principal serà l'ambiental i el lleure, mentre que els usos compatibles seran determinats pel pla especial. Com a observacions es determina que la redacció haurà de tenir present allò establert a la Llei 12/1985, de 13 de juny, d'espais natural, el Decret 329/1998, de 14 de desembre, pel qual s'aprova el Pla d'espais d'interès natural i el document del Pla especial de la Vall Salina, com a precedent urbanístic.

A la fitxa normativa de l'àmbit del PEU 02 no es determina en concret la necessitat que el Pla especial estableixi les condicions de restauració dels runams salins, més enllà de l'objecte fixat consistent en la regulació sobre la protecció paisatgística de la Vall Salina i les possibilitats d'explotació turística i cultural de la Muntanya de la Sal i del seu entorn.

En canvi, l'informe de sostenibilitat ambiental del POUM, en l'apartat justificatiu de l'alternativa seleccionada, determina concretament pel PEU 02, Vall Salina, els següents objectius:

- Redefinició dels usos en aquest espai, establint les condicions de restauració de les antigues escombreres de sal un cop retirades i dels runams salins.
- Definició de les estratègies de protecció del sòl.
- Restauració de la vegetació halòfila.
- Permetre la redefinició de l'antic riu Salat i dels elements característics com el forat Micó.
- Establir l'estratègia d'accessibilitat a tot l'àmbit, especialment a la Muntanya de Sal.

El POUM qualifica els terrenys de l'àmbit del PEU 02 amb la clau 10c –*Sòl de protecció especial. PEIN Vall Salina.*

La clau 10c coincideix amb la delimitació de l'àmbit del Pla especial de la Vall Salina, el qual però cal observar que no és totalment coincident amb la delimitació de l'espai d'interès natural del PEIN. En aquest sentit, l'àmbit del Pla especial de la vall salina és més ampli, sobre tot a les bandes nord i est.

L'article 169 de la Normativa urbanística del POUM, d'acord amb el planejament territorial, disposa que el sòl de protecció especial, compren aquells sòls, que pels seus valors naturals i de connectivitat ecològica o per la seva localització en el territori, el PTPCC considera que són els més adequats per integrar una xarxa permanent i continua d'espais oberts que ha de garantir la biodiversitat i vertebrar el conjunt d'espais oberts del territori amb els seus diferents caràcters i funcions. La regulació d'aquests sòls s'estableix a l'article 2. 7 de les Normes d'ordenació territorial del PTPCC i al títol setè de les Normes del POUM.

L'article 169.2 de les normes del POUM regula els objectius del sòl de protecció especial, els quals es transcriuen a continuació:

- a) Conservar els valors naturals de l'àrea que han justificat la seva inclusió com a protecció especial i particularment en el PEIN i en la XN2000.
- b) Protegir les comunitats vegetals i faunístiques, objecte de la protecció.
- c) Mantenir els conreus, com estratègia per a la reducció i lluita contra els incendis forestals.
- d) Evitar qualsevol tipus d'ocupació no pròpia del sòl no urbanitzable, malgrat estigui associada a ocupacions actuals.

L'article 169.3 de les normes del POUM estableix una regulació general per al sòl de protecció especial:



a) Les actuacions en aquests espais estan regulades pel que fixa l'article 2.7 de les Normes del Pla territorial parcial de les Comarques centrals. En aquells sòls inclosos en la subzona 10\* caldrà donar compliment a la normativa associada al PEIN per la Directiva 93/43/CEE d'habitats i per la Directiva 75/409/CEE.

b) Al Capítol V de les Normes del POUM es regula el grau de compatibilitat o incompatibilitat de les actuacions possibles dins els usos generals admesos.

En aquest sentit, l'article 173 que regula els usos admesos en el sòl no urbanitzable determina els següents usos compatibles condicionats a l'aprovació d'un Pla especial:

- Establir l'estratègia d'accessibilitat a tot l'àmbit, especialment a la Muntanya de Sal.
- Activitats col·lectives de caràcter esportiu, cultural, educació en el lleure i esbarjo.
- Equipaments i serveis comunitaris vinculats funcionalment al medi.
- Infraestructures pròpies del sistema urbanístic de comunicacions.
- Instal·lacions i obres necessàries per a serveis tècnics.

Es permetran les activitats d'explotació de recursos naturals relacionades amb l'explotació geològico-minera que podran preveure la construcció de noves edificacions o el manteniment de les existents d'acord amb les necessitats dels mètodes d'explotació. Caldrà la redacció d'un pla especial urbanístic que n'estableixi les condicions i el corresponent estudi de comportament del terreny respecte les possibles subsidències a mig o llarg termini, tant en les zones mineres ja abandonades com respecte les actualment en explotació.

Resten també admeses les instal·lacions vinculades al primer tractament – selecció de recursos naturals condicionades a l'aprovació d'un projecte d'actuació específica o un pla especial urbanístic.

A nivell general el POUM admet amb condicions les activitats d'explotació de recursos naturals en les següents zones del sòl no urbanitzable, amb l'obligació de redactar un projecte d'actuació específica o un pla especial:

- 10b i 10c, corresponents a sòl de protecció especial.
- 11a, 11b, 11c, 11d i 11e, corresponents a sòl de protecció territorial.
- 12a i 12b, corresponents a sòl de protecció preventiva.

#### ZONES SÒL NO URBANITZABLE

##### Zones de protecció especial

10a	Connector ecològic del Cardener
10b	Connector ecològic de la Serra
10c	PEIN Vall Salina

##### Zones de protecció territorial

11a	Protecció agrícola de Segalers
11b	Protecció agrícola de Planés
11c	Protecció agrícola de La Coma
11d	Protecció agrícola de Bergús
11e	Protecció de riscos

##### Zones de protecció preventiva

12a	Agroforestal
12b	Agrícola de secà
12c	Entorn de protecció del castell
12d	Activitat autoritzada Vilar Rural
12e	Lliure permanent

Zones en sòl no urbanitzable  
POUM de Cardona (2015)

### **Pla especial de protecció i millora de la Muntanya de Sal de Cardona i de la Vall Salina**

Pel que fa al vigent Pla especial de protecció i millora de la Muntanya de Sal de Cardona i de la Vall Salina va ser aprovat definitivament per la Comissió d'Urbanisme de Barcelona en sessió de 30 de maig de 1990 i publicat al DOGC en data 22 d'agost de 1990.

El POUM de Cardona no ha derogat aquest planejament derivat tot i que, com s'ha fet constar, preveu la seva revisió i actualització atès que no s'ha executat cap de les seves determinacions i que les circumstàncies actuals són ben diferents de les dels anys 1985-1990, època on es redactar aquest planejament derivat i on encara es duia a terme l'activitat extractiva de potassa. L'activitat extractiva de potassa va finalitzar just l'any 1990.

En aquest sentit, el propi acord d'aprovació definitiva de la Comissió d'Urbanisme de Barcelona, en l'apartat previ a l'acord, fa constar que malgrat el Pla especial es planteja partint del supòsit de compatibilitzar el manteniment de l'explotació minera amb els objectius de restauració de paisatge i recuperació turística de la Muntanya de Sal, el cessament de l'activitat extractiva no havia de suposar un replantejament de les propostes per bé que la configuració del segon dipòsit salí haurien de redefinir-se.

Nº	ZONA
1	VERDA TIPUS 1
2	VERDA TIPUS 2
3	AGRÍCOLA
4	DIPÒSIT SALÍ EN FORMACIÓ
5	DIPÒSIT SALÍ ACTUAL
6	TURÍSTICA (MUNTANYA DE SAL I BÒFIA)
7	APARCAMENT
8	FORESTAL
TOTAL SUPERFÍCIE PLA ESPECIAL	
9	ANNEXA



**Zonificació**  
Pla especial de protecció i millora de la muntanya de sal de Cardona i la vall Salina (1990)

El document té per objecte la protecció del paisatge de la Muntanya de Sal i de la Vall Salina, sota la premissa de recuperar l'activitat turística de la Muntanya de la Sal mantenint la compatibilitat de l'ús turístic amb l'activitat minera.

Segons la memòria del document, l'empresa concessionària de l'explotació de les mines a l'època, ERT, abocava tota la sal sobrera del procés d'obtenció de potasses, formant escombreres que avançaven a un ritme molt elevat i sense cap control de limitació sobre el creixement que garantis la seva harmonització paisatgística.

En aquest punt es fa un incís per fer constar que l'any 1989 es van fusionar ERT y S.A. Cros constituint Ercros.

El document resol l'accessibilitat a l'àmbit i determina varies zonificacions pels diferents usos de la següent manera:

1	Zona verda tipus 1	85.300 m <sup>2</sup>
2	Zona verda tipus 2	156.730 m <sup>2</sup>
3	Zona agrícola	112.400 m <sup>2</sup>
4	Zona dipòsit salí en formació (Terrera nova)	337.580 m <sup>2</sup>
5	Zona dipòsit salí antic (Terrera vella)	98.760 m <sup>2</sup>
6	Zona turística	99.080 m <sup>2</sup>
7	Zona d'aparcaments	12.600 m <sup>2</sup>
8	Zona forestal	573.600 m <sup>2</sup>
<b>TOTAL</b>		<b>1.476.050 m<sup>2</sup></b>

Pel que fa als dipòsits de residus salins el Pla especial diferencia dues zones: la zona del dipòsit salí en formació (Terrera nova) i la del dipòsit salí antic (Terrera vella).

El Pla especial preveu la unió de les dues terreres i la possibilitat de dur a terme en la seva superfície superior l'anomenada "Ciutat de la Sal", per ampliar l'oferta d'activitat turística sobre la singular presència dels dipòsits salins aplegant tot tipus d'iniciatives plàstiques.

Els articles 36 a 40 de la normativa del Pla especial estableixen la regulació de la zona del dipòsit salí en formació (Terrera nova). Així es determina la seva extensió màxima i que l'únic aprofitament de la zona és el de servir per a dipòsit de residus salins produïts per l'explotació de la mina, amb les següents condicions:

*"Article 38.*

1. *La regulació aquí fixada haurà de ser complementada i desenvolupada pel Programa de Restauració que obligatòriament ha de formular ERT d'acord amb la Llei 12/1981, de 24 de desembre, de la Generalitat de Catalunya sobre protecció d'espai d'interès natural afectats per activitats extractives.*
2. *El programa de restauració haurà de contenir un projecte tècnic d'usos i tractament de la plataforma superior del nou dipòsit salí.*

*Article 39. La disposició dels residus salins s'haurà de fer seguint els següents criteris:*

*A.- Tot i el creixement del dipòsit de residus salins cal que mai es perdi, des del poble de Cardona, el perfil dels arbres existents a la zona posterior al dipòsit. L'alçada del dipòsit mai podrà superar una mesura que impossibiliti la visibilitat de la zona forestal existent al darrere. La cota superior d'aquest nou dipòsit salí serà la de 485m, seguint el perfil topogràfic marcat als plànols.*

*B.- A la zona més propera a la muntanya de la sal haurà de créixer fins a acostar-se a l'antic dipòsit, deixant només entre ambdós dipòsits un pas que formarà una de les vies de comunicació que preveu el Pla. El dipòsit nou (zona 4) i el dipòsit vell (zona 5), s'uniran fins la cota 425. A partir d'aquesta cota i fins la cota màxima permesa, el nou dipòsit es formarà amb pendent d'acord amb el perfil topogràfic marcat als plànols (veure plànol núm. 11)."*

En referència a l'article 38.1 que remet a que la regulació sobre els dipòsits salins haurà de ser complementada i desenvolupada pel Programa de Restauració, es recorda que l'actualització d'aquest programa està actualment a tràmit.

Per altra banda, els articles del 41 al 44 regulen les condicions pel dipòsit antic (Terrera vella), determinant que no es pot utilitzar aquesta zona per seguir dipositant residus salins ni qualsevol altre tipus de residu.

#### 4.3.3 Àmbit de l'antiga llera del Cardener

El POUM vigent a Cardona classifica l'antiga llera del riu Cardener com a sòl no urbanitzable i li atorga majoritàriament la qualificació urbanística clau 10a –Sòl de protecció especial. *Connector ecològic del Cardener.*

La regulació de la clau 10-Sòl de protecció especial, s'ha explicat en l'apartat anterior en referència a la vall Salina. Pel que fa a la subclau 10a-Connector ecològic del Cardener, l'article 169.4 de la normativa del POUM recull la regulació particular que es recull a continuació:

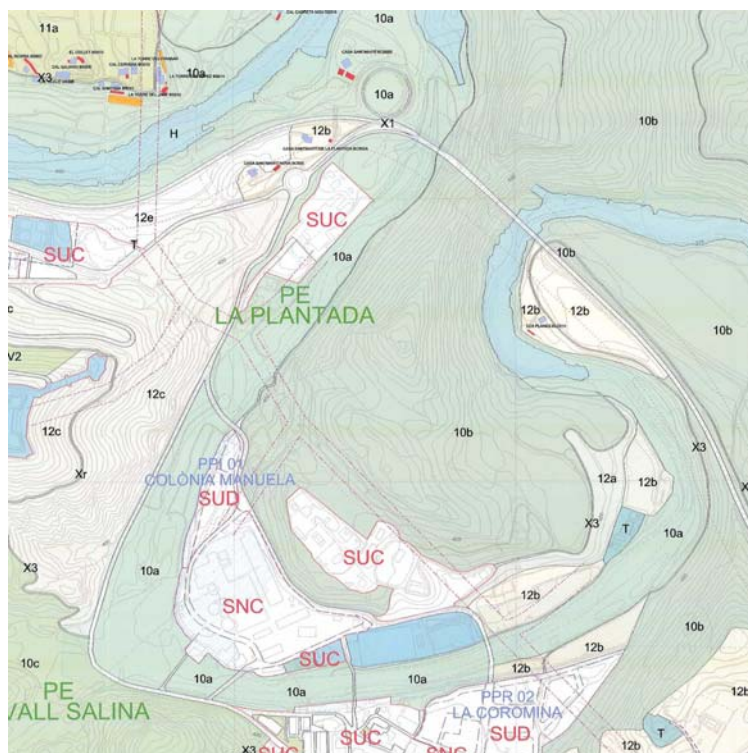
*Inclou tota la llera del Cardener que travessa el municipi de Cardona, inclosa en sòl de protecció especial pel PTPCC, i per tant inclou també el meandre de la Coromina.*

L'objectiu en aquest espai és la potenciació de l'espai fluvial deis sistemes naturals que l'acompanyen, i de la zona d'horta. No es preveu per tant cap tipus d'edificació o activitat contrària a aquests objectius, llevat d'aquells que potenciïn o facilitin la gestió agrària de l'horta que es materialitza en petites edificacions per a deixar les eines amb una superfície no superior a 6m de sostre.

Aquests objectius seran també vàlids pel tram de llera abandonada, on en principi, les determinacions que es puguin establir, com a mínim no hi seran contràries.

Les condicions de permeabilitat d'aquests espais fluvials en relació a les infraestructures garantirán el pas de les avingudes, segons els criteris de l'Agència, i el dels sistemes naturals.

O.4 Qualificació del sòl no urbanitzable  
POUM de Cardona (2015)



D'altra banda, el POUM delimita en els sòls situats al nord del meandre, un àmbit afecta a la redacció d'un Pla especial PEU 03-la Plantada.

Annex normatiu. Fitxes dels sectors  
POUM de Cardona (2015)





La finalitat d'aquest àmbit, de 43.891 m<sup>2</sup> de superfície, és ordenar els usos temporals que s'hi estableixen d'acord amb el caràcter natural de l'àmbit i per restaurar la llera afectada a conseqüència de la desviació del riu construïda per evitar la inundació de la mina. Els usos principals seran l'ambiental i el de lleure. El pla especial podrà determinar els usos compatibles.



## 5. Objectius i criteris del Pla director urbanístic

### 5.1 Objectius del PDU

L'objectiu bàsic del PDU de l'activitat minera al és ordenar els espais vinculats al desenvolupament de l'activitat extractiva minera i el tractament de la matèria primera al municipis del seu àmbit, complint els requisits d'explotació de l'únic recurs miner de la potassa per tal que sigui viable econòmica, social i mediambientalment.

Atesa la realitat de l'activitat en el moment present, el PDU concreta aquest objectiu global en quatre objectius més específics, als quals ja se'n ha fet referència:

- 1\_ Garantir un encaix urbanístic, ambiental i infraestructural adequat de la segona planta de sal vacuum a Súria i la conca del Cardener.
- 2\_ Establir les cauteles necessàries a Sallent i la conca del Llobregat per una retirada ordenada de l'activitat minera actual i la creació de nous espais d'oportunitat econòmica, si s'escau.
- 3\_ Possibilitar i establir els mitjans per a l'assoliment dels objectius ambientals i, en especial, la progressiva eliminació dels dipòsits salins i la restauració dels espais que ara ocupen.
- 4\_ Establir les determinacions i previsions necessàries per garantir el desenvolupament sostenible de l'activitat minera i la indústria associada en el futur.

D'altra banda, les determinacions d'aquest PDU suposaran la modificació del PDU del Pla del Bages pel que fa a la regulació dels usos extractius i qualsevol altre aspecte que en resulti necessari.

Així mateix, el PDU estudiarà la possibilitat de refundre el planejament vigent en les zones de sòl no urbanitzable afectes a l'activitat extractiva de potassa i sal per tal de donar-li una coherència de conjunt a tota l'activitat, en un document normatiu únic. En aquest sentit, en la concreció pròpia per a la seva aprovació inicial en resultarà la millor opció entre deixar vigents els actuals plans urbanístics, refundre'ls amb el PDU o bé que s'adaptin a les determinacions del PDU un cop aquest estigui aprovat definitivament.

## 5.2 Criteris pel desenvolupament del PDU

El desenvolupament del PDU vindrà condicionat per l'aplicació dels següents criteris en el procés de la seva redacció:

El PDU es redactarà, principalment, recollint les determinacions del PDU del Pla de Bages, en tant s'estableix que cal dotar al territori de les condicions necessàries per dinamitzar-lo econòmicament i de la resta de determinacions i propostes dels planejaments territorials i sectorials que tinguin incidència en l'àmbit.

La proposta d'ordenació del PDU, al delimitar un sector d'interès supramunicipal i ordenar un àmbit de planejament, incorpora els principis i directrius establerts als articles 3 i 9 del Text refós de la Llei d'urbanisme, per tal de garantir la utilització racional del territori i el desenvolupament urbanístic sostenible.

Es garantirà la mínima afectació possible dels terrenys naturals i vegetació dels cursos d'aigua, tot i preservant i potenciant els seus valors ambientals.

El Pla facilitarà el desenvolupament dels espais necessaris per a vertebrar l'activitat econòmica, d'acord amb la seva situació favorable d'accessibilitat i visibilitat des de les infraestructures viàries.

Caldrà, en tot cas (tant en els nous sectors com en els existents), garantir una adequada integració paisatgística del conjunt i aplicar criteris de proporcionalitat dels volums i estudi de les visuals, ates que les actuacions del PDU comportaran la formalització de noves façanes visibles principalment des de la xarxa viària general i els nuclis urbans.

El PDU ha d'assegurar l'estructuració i articulació del conjunt de terrenys situats al llarg de la carretera C-16 tot garantint la continuïtat i coherència territorials. Si s'escau, i és urbanísticament viable, es contemplarà llur reordenació. S'estudiaràn els diferents àmbits de planejament existents a Sallent i el seu destí un cop cessada l'activitat minera, per tal d'avaluar la possibilitat de coordinar-ne el seu desenvolupament.

El PDU haurà de tenir en compte els elements culturals i patrimonials presents en l'àmbit d'estudi i garantir mecanismes de preservació i rehabilitació en el cas que sigui necessari.

Es treballaran mecanismes per permetre un desenvolupament en etapes que contemplin la viabilitat econòmica de l'explotació de sals potàssiques amb la sostenibilitat ambiental i es preveuran les seves implicacions urbanístiques.

La nova ordenació que es derivi de les actuacions del PDU, garantirà l'observació de les mesures ambientals i les mesures de seguretat industrial i prevenció de riscos derivades dels condicionants de l'entorn.

Pel que fa a la implantació de nous espais lligats a l'explotació de les sals potàssiques es fixen els següents criteris bàsics per tal d'avaluar-ne la idoneïtat territorial:

- La situació i dimensió de l'àmbit.
- La proximitat a les instal·lacions existents
- El grau de compliment del *planejament territorial i director*
- La incidència en els planejaments vigents dels municipis.
- L'accessibilitat a l'àmbit tant des de la xarxa viària com ferroviària.
- Topografia i pendents
- Riscos
- Valors naturals i patrimonials (inclòs connectivitat ecològica)

- Impacte paisatgístic i possibilitats d'integració
- La possibilitat de vertebrar possibles espais de preservació dels valors ambientals existents, establint possibles corredors ambientals, de protecció i conservació de l'espai fluvial, fins i tot de possibilitar un possible parc fluvial.

## 6. Proposta d'actuacions

L'assoliment dels objectius plantejats comporta una sèrie d'actuacions urbanístiques que la proposta del PDU desenvoluparà en detall.

Les actuacions que s'estimen necessàries per a donar compliment als quatre objectius del PDU a Súria, Sallent, Balsareny i Callús són:

- Implantació d'una segona planta de sal sòdica a Súria i previsions de sòl en un futur per a noves plantes lligades a un desenvolupament ambientalment sostenible de l'explotació de la potassa
- Ordenació final dels sòls a Sallent i a Balsareny
- Actuacions derivades dels Plans de restauració en tràmit
- Taula de vigències del planejament urbanístic

### 6.1 Propostes a Cardona

Pel que fa al municipi de Cardona, el PDU ha d'assegurar que l'ordenament urbanístic facilita l'eliminació dels runams i la restauració mediambiental dels espais que ocupen. D'acord amb aquest objectiu ha de facilitar també la implantació d'empreses en relació a l'explotació de les terreres, l'extracció de mineral i el segon tractament i successius dels materials d'origen miner per a una potencial valorització. Finalment ha d'estudiar les repercussions d'altres espais connexes en relació a l'explotació minera com per exemple les afectacions a l'antic meandre del riu Cardener.

Per tant les propostes urbanístiques del PDU al municipi de Cardona s'emmarquen, dins dels quatre objectius marc establerts per al PDU, en l'objectiu 3 *--Possibilitar i establir els mitjans per a l'assoliment dels objectius ambientals i, en especial, la progressiva eliminació dels dipòsits salins i la restauració dels espais que ara ocupen--* i en l'objectiu 4 *--Establir les determinacions i previsions necessàries per garantir el desenvolupament sostenible de l'activitat minera i la indústria associada en el futur--*.

Com ja s'ha fet esment, l'àmbit inicial d'estudi inclou la vall Salina, els àmbits de sòl urbà i urbanitzable on es situen les plantes de tractament de les empreses extractives i l'antic meandre del riu Cardener afectat pel desviament d'aquest curs hidrològic. Sens perjudici que finalment d'acord amb les eventuais propostes es redueixi l'àmbit del PDU. El PDU estudiarà el planejament vigent en l'àmbit d'estudi per tal de valorar la bondat de les seves determinacions en relació als objectius pretesos.

A l'àmbit de la **vall Salina** les problemàtiques existents generades per l'explotació minera són bàsicament ambientals:

- D'una banda cal retirar el material salí romanent a la Terrera vella. Caldrà veure si de l'actualització del programa de restauració que s'està tramitant se'n deriva alguna actuació urbanística.
- Pel que fa a la Terrera nova, el material salí ha estat totalment remogut i hi queden els fangs residuals de l'explotació de la sal extreta de la pròpia terrera barrejada amb la resultant de la sal provinent de Súria i Sallent emprada per l'empresa Ercros per assolir la qualitat adient per a les

seves indústries electroquímiques. En aquest àmbit s'haurà de procedir al control de l'erosió d'aquests fangs.

- Cal recuperar el rierol Salat, el recorregut natural del qual ha estat alterat per l'activitat antròpica. El desviament erràtic del Rierol Salat ha estat agreujat per l'aportació d'argiles provinents de la neteja del material salí de Cardona i Súria que a l'hora provoca l'aparició de grans bòfies i l'entrada de l'aigua a les galeries de la mina en l'explotació.
- Finalment, s'ha de tenir present que a la mina d'halita en actiu l'explotació de la qual es porta a terme per sobre del nivell freàtic, l'empresa explotadora ha bastit un mecanisme continu de bombament d'aigua per tal d'evitar que la mina s'inundi i poder seguir operant. En cas de que cessi l'activitat, s'hauria de preveure com es gestiona l'eventual inundació de la mina.

El PDU estudiarà la vigència del PEU vigent que data de 1990, tenint present que el POUM el va mantenir vigent a l'espera de la redacció d'un nou planejament especial. En aquest sentit, el PDU redelimitarà els àmbits previstos en aquest d'acord amb l'estat actual i estudiarà la vigència de les seves determinacions.

El PDU incorporarà una regulació bàsica dels runams salins existents –la Terrera nova i la Terrera vella– atenent al seu estat actual en un marc que permeti la restauració integral de la vall Salina. Així mateix, el PDU incorporarà en totes les zones del sòl no urbanitzable del municipi un nou ús adreçat a possibilitar aquelles tasques i instal·lacions necessàries per a la restauració del medi en relació a la salinitat.

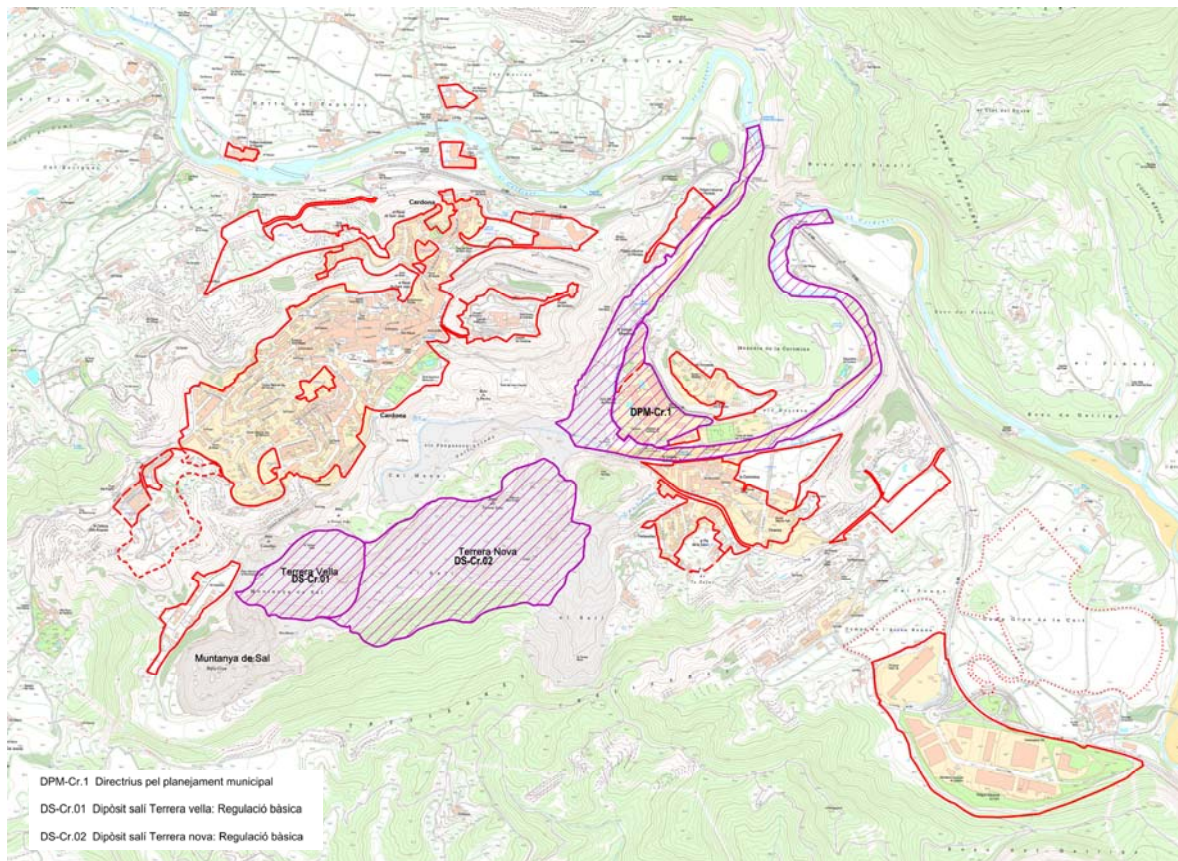
Pel que fa a la disponibilitat d'aigua per a usos extractius a les conques del Cardener i del Llobregat, en cas d'escassetat del recurs, el PDU estudiarà prioritzar la restauració dels runams front a la producció de potassa i en concret l'eliminació de la Terrera vella de Cardona front a la resta de runams.

Pel que fa al **sòl urbà i urbanitzable afecte a l'activitat**, es tracta de dues peces de sòl:

- La peça de sòl on es localitzen les plantes de tractament està classificada de sòl urbà no consolidat. El PDU estudiarà les càrregues previstes en el POUM per tal de dirimir aquelles més necessàries com pot ser la cessió com a sistema públic de la vialitat que insereix la peça en l'entorn i s'articula amb el pont vell. Pel que fa a la resta s'estudiaran la seva viabilitat per tal d'afavorir la implantació d'una nova activitat econòmica en el cas de cessament de l'empresa concessionària actual, en un moment tant sensible en el municipi. Atès el caràcter de sòl urbà, les determinacions del PDU en aquest sector tindran caràcter de directrius per al planejament municipal
- Al nord de l'anterior es localitza un sector de sòl urbanitzable delimitat que alberga les antigues residències dels treballadors algunes d'elles encara ocupades i afectades per aluminosi. Aquesta peça de sòl és propietat de l'ajuntament. Les previsions són l'enderrocament dels blocs, un cop estudiada la problemàtica de les subsidències observades, i l'ampliació del sòl industrial adjacent. Atès que la problemàtica social derivada dels drets a ocupar els habitatges per els actuals residents es pot abordar conjuntament amb un altre sector similar situat al sud del nucli i atès la classificació urbanística i la propietat municipal que permetria el seu desenvolupament immediat, possiblement no calgui cap proposta des del PDU.

Pel que fa al desviament del riu Cardener, s'estudiarà la regulació del sòl en aquest àmbit amb l'objectiu de facilitar la recuperació de la llera del riu Cardener en el **meandre de la Coromina**. A l'àmbit situat més al sud, just davant del nucli de la Coromina, des del consistori s'ha endegat un projecte consistent en la impermeabilització de l'antiga llera per a la disposició d'una làmina d'aigua, mentre que l'àmbit nord es troba molt afectat per l'aparició de bòfies.

Conjuntament amb el planejament vigent, s'estudiarà l'estructura de la propietat en tot l'àmbit. En aquest sentit, a l'àmbit de la vall Salina, el consistori informa que hi ha terrenys del propi ajuntament, de l'empresa Ercros i d'altres particulars.



**PDU de l'activitat minera**  
Propostes a Cardona  
Font: Elaboració pròpia. 2017

En relació a la mobilitat, mentre l'activitat extractiva relacionada amb l'explotació de la sal al municipi mantingui el ritme actual, d'acord amb l'estudi de mobilitat integrat al POUM no són necessàries mesures específiques en aquest camp. En cas que l'activitat minera proposi un augment del ritme d'explotació que suposi un increment de la mobilitat serà necessari un nou estudi d'avaluació de la mobilitat generada d'acord amb la normativa vigent en la matèria.

En cas que es produís en el municipi un repunt de l'activitat minera amb un projecte d'envergadura pel que fa al volum d'explotació, l'estudi de mobilitat inclourà l'avaluació de la viabilitat de la prolongació de la línia fèrria des de Súria fins a Cardona.

Finalment, el PDU recomanarà que atès el passat miner del municipi, totes les iniciatives relacionades de primer i posterior tractament del mineral que sorgeixin en el territori s'intentin adreçar preferentment als sòls industrials vacants en els municipis de la conca potàssica catalana, entre els quals Cardona.

Document d'objectius i propòsits generals redactat pels tècnics de la  
Direcció General d'Ordenació del Territori i Urbanisme

Barcelona, novembre de 2017







# PERFIL SOCIOECONÒMIC DE CARDONA

Novembre 2017

## ÍNDEX

1. Un canvi transcendent	pàg. 3
2. La dinàmica de la població	pàg. 3
2.1 Piràmides d'edats	pàg. 4
2.2. estructura dels grans grups d'edat	pàg. 5
3. Les magnituds econòmiques	pàg. 7
3.1. Distribució dels sectors econòmics	pàg. 8
3.2. Valor afegit brut	pàg. 9
4. Mercat de treball	pàg. 10
4.1. Distribució laboral per activitats econòmiques	pàg. 11
4.2. Evolució de l'atur	pàg. 12
5. Conclusions	pàg. 14
6. Fonts i bibliografia consultades	pàg. 15

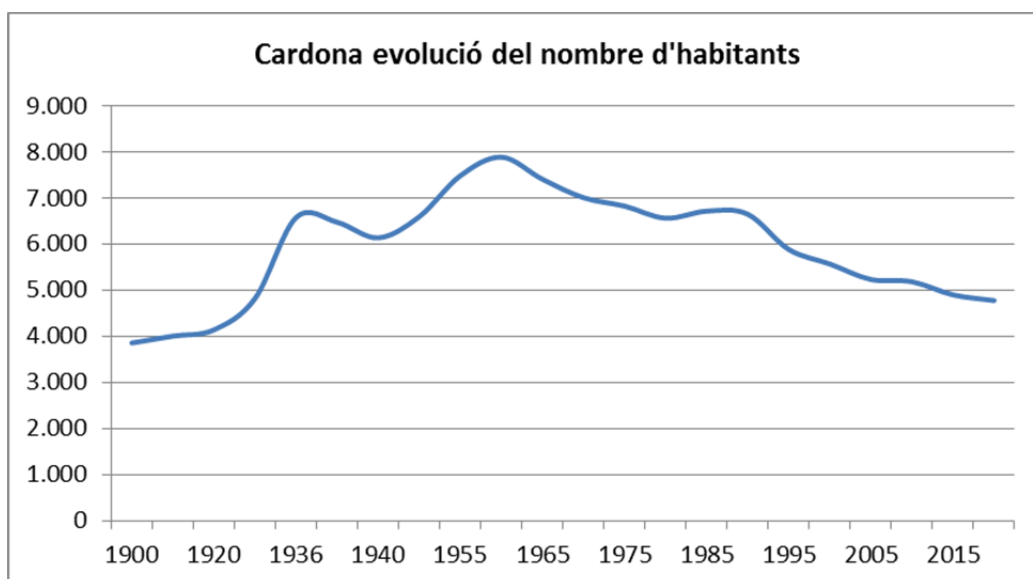
## 1. Un canvi transcendent

La Vall Salina de Cardona s'explota des del neolític i aquest sistema d'explotació a cel obert es va mantenir invariable fins a la introducció de la pólvora, al segle XVIII. Però el canvi transcendent per el municipi no arriba fins l'any 1902 quan s'obre el Pou del Duc, la primera mina de sal subterrània. La descoberta de les sals potàssiques permetrà la segona industrialització de Cardona, després d'haver tingut com activitat econòmica destacada el tèxtil. Però serà aquesta nova activitat la que impulsarà el creixement de la població de manera decidida. Al gràfic *Cardona evolució del nombre d'habitants* s'observa el comportament d'aquesta al llarg del segle XX i fins entrat el XXI.

## 2. La dinàmica de la població

El 1900 hi havia 3.855 habitants, i aquesta dada anirà creixent fins el seu valor més alt dels considerats, l'any 1960, quan arriba a tenir 7.885 habitants, més del doble del valor inicial. A partir d'aquí començarà a davallar lleugerament, i en els següents quinze anys perdrà 1.000 habitants, que representa el 13% de la població que tenia el 1960.

Fins el 1990, moment en que es tanca la mina que explotava la potassa, es manté la població, per sobre dels 6.500, però sense arribar als 7.000. El tancament de la mina té un impacte claríssim sobre la dinàmica demogràfica, ja que en els següents cinc anys, perd 765 habitants, que representa el 12% dels que tenia l'any 1990.



A partir d'aquest moment anirà perdent població cada quinquenni dels considerats, fins arribar als 4.775 actuals. Aquesta xifra només és 920 habitants més dels que hi havia a principi del segle XX. En els darrers cinquanta anys s'han perdut 3.110 habitants, un 40% dels que hi havia a la dècada dels seixanta del segle passat.

De l'anàlisi de l'evolució poblacional se'n desprèn que l'activitat minera que fou l'estímul pel creixement poblacional de la segona meitat del segle XX, també serà el fre quan arribi el tancament. Els efectius que arribaven atrets per les possibilitats laborals, deixaran de fer-ho quan es tanqui l'explotació, condicionant el decreixement. Quan aquestes expectatives laborals van deixar de donar-se a Cardona, una part de la població es trasllada a altres llocs on hi havia més possibilitats laborals, a banda de no atreure a nous vinguts. Generalment en aquests processos, l'impacte a la dinàmica



demogràfica és relativament ràpida, sobretot amb la pèrdua d'efectius per la base, i en conseqüència, provocant l'envelliment de la població.

A la següent relació es relacionen la població de Cardona al darrer any que es tenen dades (2016) i el de la resta de municipis que formen part de la delimitació del PDU (Balsareny, Callús, Cardona Sallent i Súria).

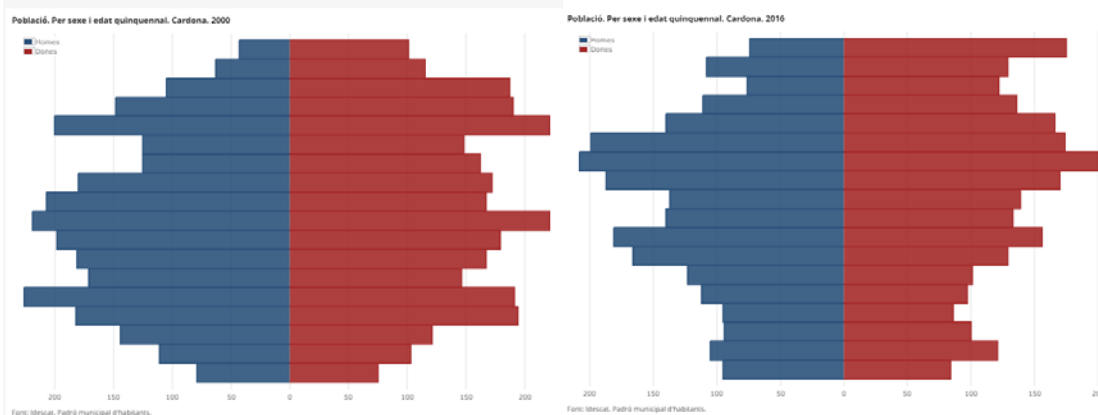
Pel que fa al nombre d'habitants de la comarca, compta actualment amb una població de 174.381 habitants. Els municipis de l'àmbit estudiat en tenen 22.582, valor que només representa el 13% del conjunt poblacional de la comarca.

POBLACIÓ 2016		
	Població	%
Balsareny	3.285	2%
Callús	2.057	1%
Cardona	4.775	3%
Sallent	6.592	4%
Súria	5.873	3%
	22.582	13%
total Bages	174.381	

## 2. 1. Piràmide d'edats

Per poder analitzar millor la dinàmica poblacional de Cardona, es representa mitjançant piràmides d'edat l'estructura de la població per quinquennis en dos moments concrets (any 2000 i 2016), la qual cosa permet veure aquesta evolució.

A la piràmide de l'any 2000, s'observa una població amb una taxa de natalitat baixa, amb alguns quinquennis (20-34 anys) de població jove-adulta més plens, i que es corresponen als descendents dels efectius joves que van arribar durant l'allau migratori dels seixanta i setanta del segle passat. S'observa també clarament, l'increment d'una població que va envellint, ja que hi ha molts efectius a partir dels 65 anys.



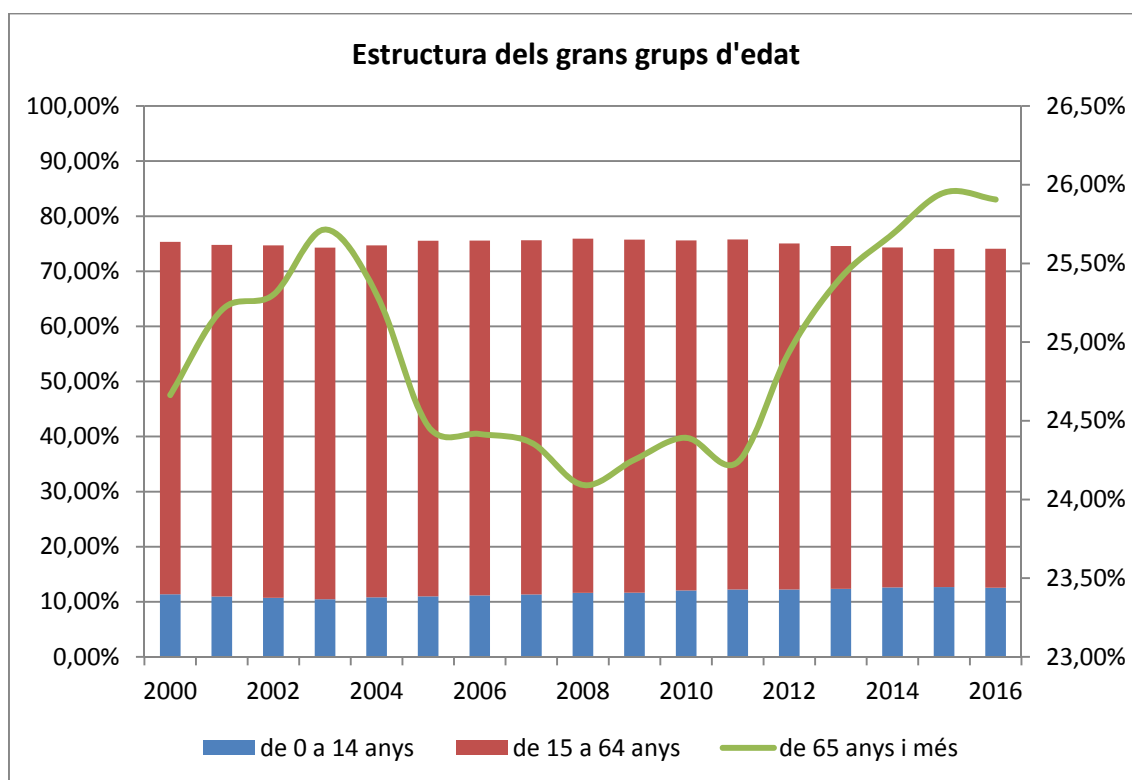
A la piràmide del 2016, s'observa que les característiques esmentades a l'anterior, s'accentuen. L'arribada de nous efectius migrants de fora de l'Estat espanyol a partir del 2000, en aquest municipi és poc representativa, i no és suficient important com per revertir la seva dinàmica decreixent. S'observa com entre el 2000 i el 2017 les generacions quinquennals van duent a terme el seu trajecte vital, no tots, i que la piràmide s'estreny per la base (disminueix la taxa de natalitat), en canvi es van

ampliant els grups d'adults-adults (55 i més), i més grans de 65, fent-se encara més evident en el cas dels majors de 80 anys. L'envelliment de la població es va accentuant, i si considerem la supervivència per gèneres, s'observa de manera important el fenomen de la major esperança de vida en les dones.

## 2.2. L'estructura dels grans grups d'edat

La composició dels grans grups d'edat d'una població al llarg del temps ens permet entendre millor la seva dinàmica demogràfica i les possibles conseqüències en el seu futur més immediat.

En el cas de Cardona, s'han estudiat el període 2000-2016. En aquests disset anys s'aprecien els canvis que hi ha hagut en els diferents grans grups.



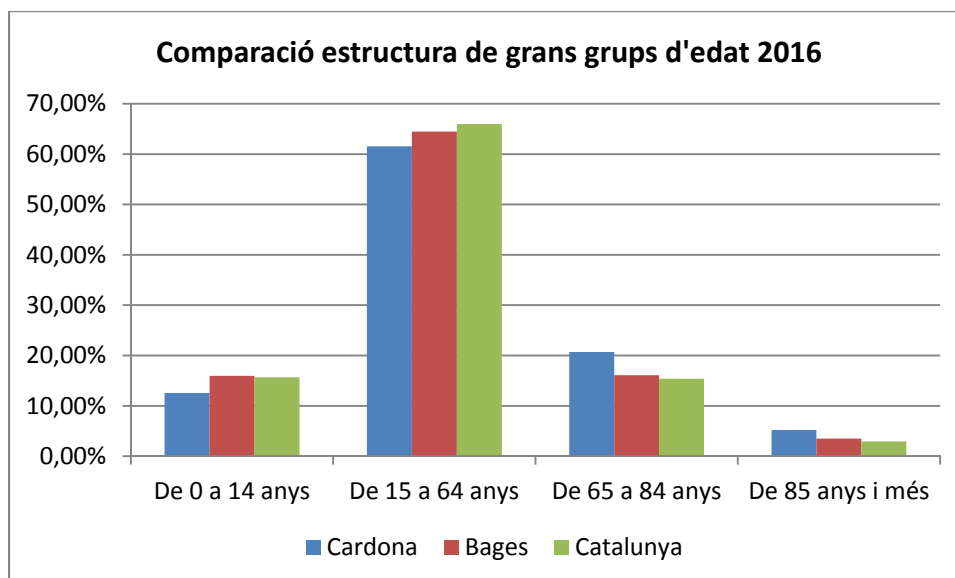
Pel que fa al grup de 0 a 14 anys s'observen els valors més baixos entre el 2000 i el 2007. A partir del 2008 i fins el 2015 hi ha cada any un increment, encara que petit, que torna a decreïxer el darrer any analitzat, 2016. Aquest increment es pot relacionar amb un petit increment de la taxa de natalitat i la reunificació de nuclis de famílies estrangeres que es va donar sobretot en els darrers anys de la primera dècada del segle XXI, acompanyada per la dinàmica natural autòctona. No obstant si es comparen les dades de tot el període estudiat, s'observa que el percentatge és molt baix a tota la sèrie, més que el que es correspon a la comarca i a Catalunya.

El segon gran grups, el dels adults, els primers cinc anys de la sèrie es mantenen molt estables, pugen lleugerament en els següents quatre anys, fins el 2009. A partir de 2010 tornen a decreïxer fins l'any 2016, i a l'igual que en el grups dels joves, els valors percentuals són inferiors que els de la comarca i els de Catalunya.

Pel que fa al grup dels més grans de 64 anys, que en el gràfic apareixen representats a l'eix secundari, per tal de que es pugui veure millor la seva evolució, s'observa com entre 2000 i el 2004 el percentatge creix, seguin la tendència a l'envelliment que

s'havia iniciat als darrers anys de la darrera dècada del segle XX al país. Després entre 2005 i el 2012 torna a baixar, per les aportacions de nous efectius, tant a la base (petit repunt de la taxa de natalitat), com per l'entrada de nouvinguts, que ocupen llocs al primer i segon grup de l'estructura de població. A partir de 2013 s'inicia de nou un increment important del percentatge dels efectius de més de 64 anys. A tota la sèrie però, la dada percentual és molt alta si es compara a la del país i de la comarca.

En el gràfic següent es compara l'estructura de grans grups d'edat el darrer any consagrat al municipi de Cardona, a la comarca del Bages i a Catalunya. S'observa com el municipi té el percentatge més baix d'efectius entre els menors de 15 anys, i en canvi té el major percentatge de majors de 64 anys i en el subgrup de 85 anys i més. Lògicament té un percentatge menor de joves i adults (entre 15 i 64 anys). En canvi entre la comarca del Bages i la mitjana catalana no es considera que hi hagi diferències remarcables.



### 3. Les magnituds econòmiques

Una de les magnituds econòmiques és el producte interior brut a preus de mercat (PIB), que mesura el resultat final de l'activitat econòmica de les unitats productores en el territori.

Des del punt de vista de l'oferta, el PIB permet avaluar quina és l'aportació de les diferents branques productives al conjunt de l'economia, tot i que sempre s'ha de considerar amb altres indicadors que puguin ajudar a donar una visió més àmplia de la situació econòmica del lloc estudiat.

PIB per hab.			
Any	PIB M€	M€	índex Cat=100
2006	91,7	17,6	64,5
2008	91,9	18	61,8
2009	88,2	17,3	62,5
2010	87,5	17,3	62,3
2011	84,8	16,7	59,8
2012	83,2	16,6	61
2013	82,8	16,8	61,7
2014	88,9	18,3	65,6

En aquesta relació s'observa com l'any 2008 és quan s'assoleix el valor més alt del PIB de tot el municipi, just quan s'inicia la crisi mundial, però les dades recollides no ho reflecteixen encara. Els anys següents i fins el 2013 apareixen els valors més baixos de la sèrie. L'any 2014, moment en que les dades econòmiques comencen a remuntar ja torna a mostrar un valor alt, però menor que el dels anys 2006 i 2008.

Pel que fa a la distribució del PIB per habitants, l'any 2014 és el valor més alt, tant per l'esmentat en l'anterior paràgraf (un canvi de tendència en cicle econòmic) però també per que hi ha menys habitants a repartir el valor total. L'índex que valora la situació municipal respecte la mitjana catalana és baix, tot i que el valor del darrer anys consignat (2014) és el més alt de la sèrie.

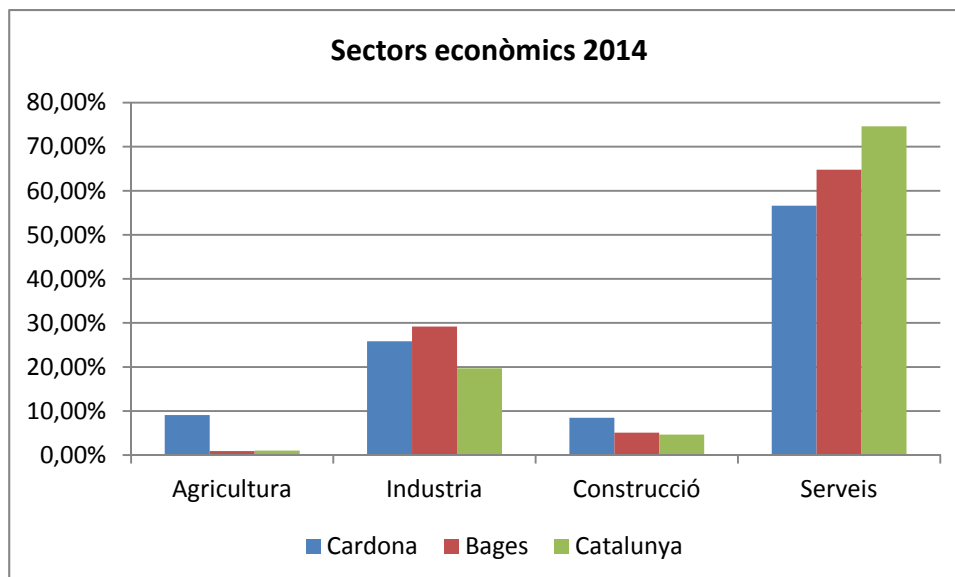
La renda familiar bruta (RFDB) és l'indicador que mesura els ingressos que disposen els habitants per destinar-la al consum o a l'estalvi. En el cas del municipi de Cardona entre el 2007 i 2014 en milers d'euros pel total de la població i per habitant, s'aprecia un retrocés a partir del 2010, accentuant-se el descens en els anys següents, arribant al valor més baix l'any 2013. L'any 2014, darrera dada disponible, torna a pujar, encara que lleugerament.

RFDB per habitant			
Any	RFDB M€	M€	índex Cat=100
2014	74572	15,3	93,1
2013	73367	14,9	92,5
2012	78785	15,7	97
2011	78514	15,5	92,7
2010	88665	17,5	103,6
2009	91836	18	103,2
2008	91629	18	103,2
2007	88259	17,1	104,6

L'índex d'aquest valor sobre la mitjana catalana està lleugerament per sobre fins el 2010, i per sota, els anys següents. La darrera dada, la de 2014, tot i haver millorat respecte a la del 2013, està encara 10 punts per sota de l'obtinguda el 2007.

### 3. 1. Distribució dels sectors econòmics

En el següent gràfic es comparen els percentatges de les activitats econòmiques per sectors l'any 2014 del municipi estudiat respecte els de la comarca i de Catalunya. Destaca el pes agrícola, superior al de la mitjana comarcal i catalana, en canvi el valor industrial és inferior al de la comarca, que tradicionalment és alt, però superior al de la mitjana catalana. La construcció té un percentatge major que el de la comarca i el país, tot i les dades són inferiors a les que havien representat al primer quinquenni del segle XXI. Pel que fa al sector serveis és baix comparat amb el de la comarca, i molt baix respecte a la mitjana catalana.

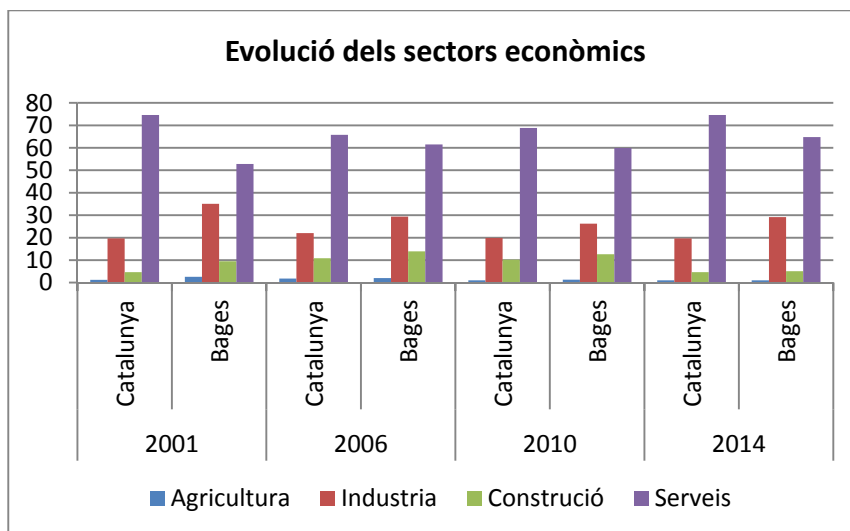


L'anàlisi d'aquests valors, tot i la crisi econòmica mundial que ha mediatitzat les darreres dades, mostra un territori que ha estat molt condicionat per l'activitat minera relacionada amb l'extracció de la potassa i activitats derivades. Dependència que es veu en la distribució de les activitats econòmiques i la seva empremta en el mercat de treball.

En el gràfic que segueix es comparen les evolucions d'aquests sectors entre el 2001 i el 2014 al Bages i a Catalunya. Aquest període abasta tant el creixement econòmic que es va generalitzar a principis del segle XXI, com la crisi global que el va precedir.



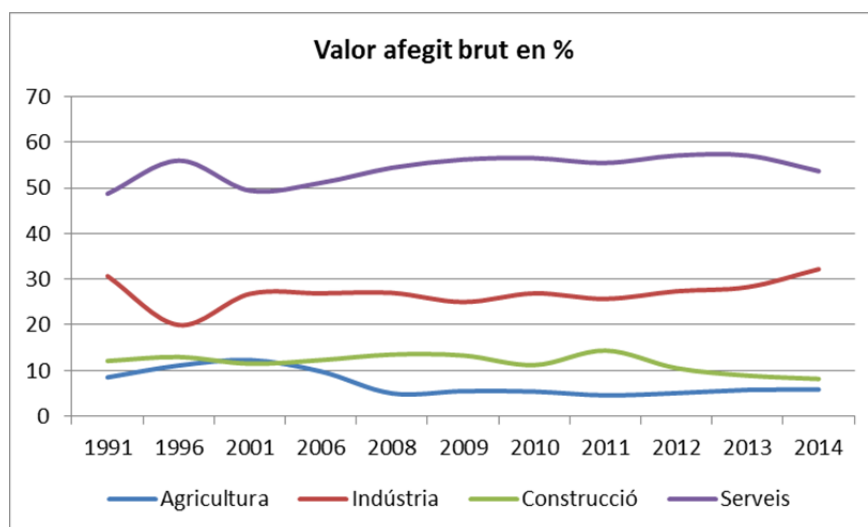
S'observen tant els canvis al llarg del període estudiat com les característiques comarcals respecte a les mitjanes de Catalunya.



El més destacable és la superior presència de l'indústria i la construcció al Bages, molt probablement a costa d'una menor presència en el PIB del sector serveis, ja que a l'agricultura no hi canvis significatius respecte la mitjana catalana.

### 3. 2. Valor afegit brut

En el cas concret de Cardona, s'ha representat també en un gràfic el Valor afegit brut des de 1991 i fins 2014 (darrera dada oficial). En aquest període de més de vint anys, s'observa que l'agricultura ha anat disminuint, que l'indústria s'ha anat mantenint durant tot aquest període per sobre del 25% sobretot a partir del 2001, aconseguint el valor més alt el darrer any consignat (32,2%). La construcció manté dades molt estables fins el 2011 quan arriba fins el 14,38%. A partir d'aquí comença a davallar, i el 2014 assoleix el valor més baix (8,17%).



Pel que fa als serveis, els municipis d'aquesta zona tenen trets comuns, i el principal és el de tenir el sector serveis amb valors més baixos que el de la mitjana de la comarca i de Catalunya. Al gràfic, s'aprecia com en els darrers anys ha tendit a baixar, arribant a l'any 2014 a tenir el valor més baix des del 2006.

#### 4. Mercat de treball

A la relació següent s'ha analitzat els components del mercat laboral del darrer any del que es tenen dades oficials (2011). S'han consignat els valors municipals totals i els seus percentatge respecte a la població activa, l'ocupada, i els llocs de treball localitzats, i també, el total comarcal d'aquests indicadors.

Aquest any i respecte els valors totals de la comarca, els municipis estudiats tenen un 12% de la població activa i de població ocupada, i un 8% dels llocs de treballs localitzats. Els tres municipis més grans, Sallent i Súria tenen un 3% del total comarcal de la població activa i Sallent un 4% de l'ocupada, també Sallent és el que té més llocs de treball localitzats.

MERCAT DE TREBALL 2011	2011		2011		2011	
	P. activa		P. ocupada		Ll. treball localitzat:	
Balsareny	1.882	2%	1.453	2%	993	2%
Callús	1.061	1%	827	1%	s/d	
Cardona	2.384	2%	1.764	2%	1.266	2%
Sallent	3.252	3%	2.592	4%	3.163	5%
Súria	3.075	3%	2.241	3%	1.765	3%
	11.654	12%	8.877	12%	4.928	8%
total Bages	97.625		72.169		61.132	

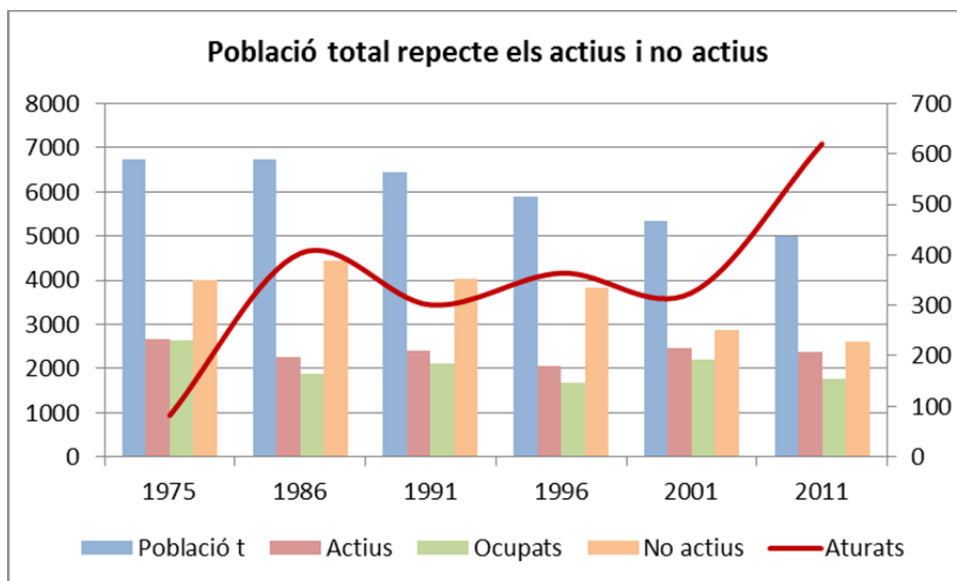
**Població activa** Persones de 16 anys i més estan ocupades o que busquen feina.

**Població ocupada** Persones de 16 anys i més que treballen.

Per tal de complementar les dades de 2011, s'han obtingut del Banc estadístic de la Diputació de Barcelona, els valors de la població activa y de l'ocupada el 2016 dels municipis estudiats i del total comarcal. Aquesta informació que encara està sotmesa a ajustos, permet observar l'evolució en els darrers cinc anys, on s'hauria d'haver passat d'un situació de crisi econòmica, a una altra on s'aprecia una lenta recuperació. No s'ha pogut comptar amb els llocs de treball localitzat per municipi estudiat.

MERCAT DE TREBALL	2016		2016	
	P. activa		P. ocupada	
Balsareny	1.474	1,30%	1.299	2%
Callús	880	1%	854	1,20%
Cardona	2.065	2%	1.690	2,40%
Sallent	2.936	3%	2.420	3,43%
Súria	2.527	2%	2.080	3%
Total municipis	9.882	8,47%	8.343	12%
total Bages	116.658		70.656	

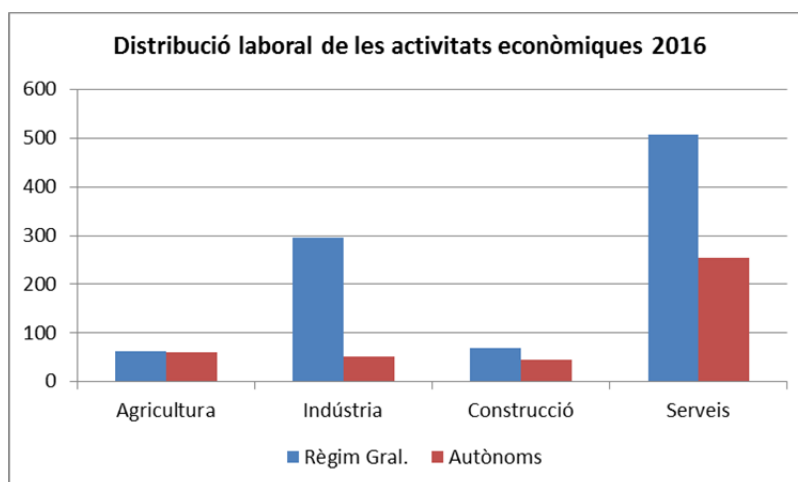
En el cas d'aquests municipis s'ha de considerar també que durant aquest període s'ha perdut població total, a més d'envellir-se l'estructura dels grans grups d'edat, cosa que lògicament afecta a la població activa i a la ocupada. La població activa dels cinc municipis, que l'any 2011 representava el 12% de la que hi havia a la comarca, passa l'any 2016 a ser del 8%, tot i que l'ocupada manté el mateix valor (12%), entre altres coses, per què durant aquest període ha anat disminuint les xifres de l'atur general, cosa que es relaciona amb la lenta recuperació econòmica dels darrers anys.



En aquest gràfic de síntesi de les potencialitats del mercat de treball es representa i es relaciona d'una banda amb la població total, d'aquesta els que són actius (població que té feina o en busca), els ocupats, els no actius (menors, més grans de 64 i altres que ni treballen ni en busquen). A l'eix secundari es representa l'evolució de l'atur. El tall cronològic va del 1975 al 2011 (darrera dada oficial), i en ell s'observa com la població total va davallant. Els actius es mantenen força estables. Els ocupats, entre 1975 i 2006, tenen valors superiors als dels darrers anys representats. Els no actius, han tendit a disminuir, fenomen que està relacionat amb la pèrdua de la població i amb la incorporació de la dona a la feina. Respecte a l'atur, mostra valors molt baixos fins el 2007, i d'aquí a 2011 un increment molt important, com ja ha quedat registrat en altres gràfics.

#### 4. 1. Distribució laboral per activitats econòmiques

Per altra banda l'estudi de la distribució laboral de les activitats econòmiques al 2016, considerant els treballadors subjectes al règim general de la seguretat social, sumant-hi els autònoms, ens permet apreciar el pes que té l'indústria al municipi, que representa un 26% dels llocs de treball totals.

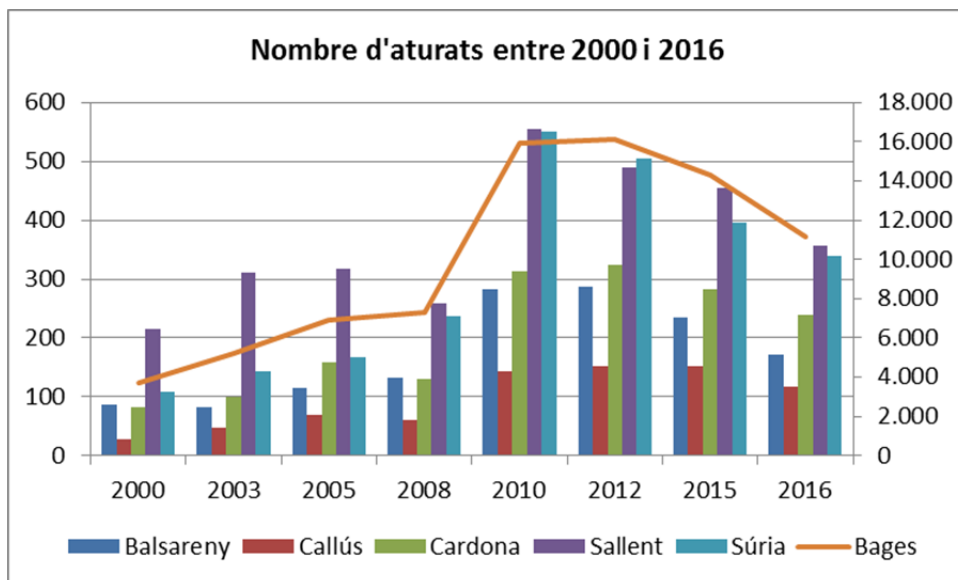


El sector serveis aplega el 57% dels llocs de treball localitzats, la qual cosa no es contradiu amb l'expressat en paràgrafs anteriors, ja que els llocs de treball en aquest sector tenen un valor menor que els que es relacionen amb els de l'indústria, sobretot quan es comparen amb les dades del valor afegit brut de la productivitat.

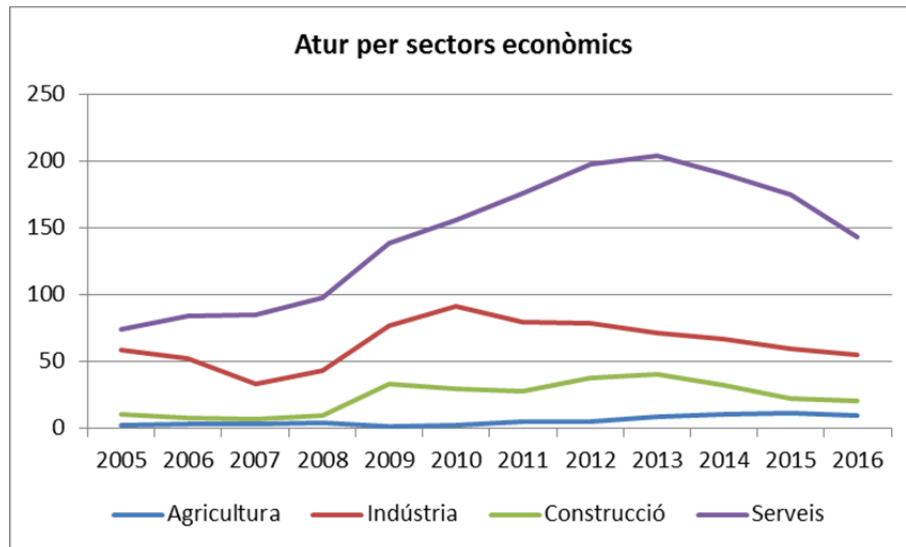
#### 4. 2. Evolució de l'atur

Pel que fa a l'evolució de l'atur en els darrers anys, s'observa en el gràfic següent que tot i les particularitats municipals, s'ha seguit una tendència general que es pot concretar en: un període entre el 2000 i el 2008 amb un nombre relativament petit d'aturats. A partir d'aquest any, s'observa un increment molt pronunciat que arriba al seu màxim entre el 2010 i el 2012, i que a partir de 2013 comença a davallar, tot i que és en els dos darrers anys consignats (2015 i 2016), quan s'aprecien les baixades més significatives.

Si analitzem les dades dels municipis per separat, veiem com aquests han tingut respostes diferents durant aquest període. Balsareny i Súria són els municipis que s'han recuperat millor, en canvi els altres tres, destacant Cardona, tenen una recuperació de l'ocupació més lenta



En el gràfic de l'atur per sector econòmic del municipi de Cardona, s'aprecien pocs canvis en les dades d'atur a l'agricultura. Respecte l'indústria, la corba representada segueix cronològicament l'impacte major de la crisi d'abast global, entre el 2008 i el 2012, molt semblant a la inèrcia que segueix l'activitat del sector de la construcció. En canvi en el sector serveis hi ha un cert retard en la destrucció de llocs de treball, i els valors més alts d'aturats s'aprecien entre 2011 i el 2014.



Totes les activitats mostren una millora en la creació de llocs de treball a partir del 2015, la qual cosa es confirma el 2016. No obstant això, dos anys no permeten preveure quin serà la inèrcia futura, ni si aquesta tendència es mantindrà.



## 5. Conclusions

Previ a aquest document, se'n va fer un altre, que no incloïa el municipi de Cardona, i que amb el títol de *Perfil socioeconòmic dels municipis de l'àmbit del PDU*, analitzava els altres quatre municipis. En ell es fa un anàlisi preliminar de les dades demogràfiques, socials i econòmiques més rellevants que caracteritzen l'àmbit, arribant-se a una sèrie de conclusions, les més importants de les quals es resumeixen a continuació, incloent-ne les que fan referència també a Cardona.

Els municipis avaluats perden població, i ho fan de manera estructural des de finals dels anys seixanta del segle passat, quan van arribar a les dades de creixement més elevades. Només a la primera dècada del segle XXI han tornat a créixer amb l'arribada de nous efectius de països estrangers, però sense arribar als valors de l'etapa esmentada.

En els darrers anys s'ha tornat a observar un decreixement, tret del municipi de Callús, l'únic que creix, però també és el més petit dels cinc. La resta estan perdent població i els indicadors demogràfics: taxa de natalitat, de mortalitat, el saldo migratori, i la composició de l'estructura per edats, no fan preveure que aquesta tendència canviï en els propers anys. Per aquest motiu el cas de Callús no es pot considerar representatiu d'un canvi de tendència que calgui considerar, donat el nombre relativament petit d'habitants que intervenen en aquest creixement.

Quan s'ha realitzat la projecció de població s'ha considerat l'horitzó de l'any 2026. S'ha considerat que l'encert a deu anys vista podia ser adequat, en canvi a un termini major, comportava riscos innecessaris. Actualment amb la fàcil disponibilitat de dades reals, se'n poden fer actualitzacions sovint, la qual cosa permet projectar amb més garanties els futuribles poblacionals. Ara mateix, es fa difícil determinar alguns dels futurs canvis que hi haurà en els propers anys, i no solament demogràfics, sinó també polítics, econòmics i socials.

Pel que fa a les activitats econòmiques, l'àmbit estudiat està molt condicionat per la mineria, que és realment un important motor ocupacional. S'aprecia una millora en tots els indicadors relacionats amb aquest tema a partir de 2012, nombre d'ocupats en el sector que creix, i davallada de la taxa d'atur, que havia estat molt alta en el període més àlgid de la crisi econòmica (2009-2011), tot i que darrerament ha davallat el valor total de la productivitat, per la baixada del preu de la potassa en el mercat mundial, la qual cosa caldrà anar seguint per analitzar-ne els efectes. En el cas de Cardona, s'aprecia però que la recuperació és menor i més lenta que en els altres quatre municipis.

Cal considerar també que alguns dels indicadors que es poden considerar econòmics, però que també tenen un contingut social, per què determinen com les famílies afronten les seves situacions econòmiques (PIB, Valor afegit brut, RFDB) mostren a nivell comarcal, i als municipis dels àmbit estudiat, uns valors que estan per sota de la mitjana catalana o molt poc per sobre. Mostren certa precarietat tant en els temes d'ocupació, on s'aprecia un creixement dels contractes laborals temporals, com de famílies amb rendes baixes.

## 6. Fonts i bibliografia consultades

### Fonts consultades

Ajuntament de Cardona <http://www.cardona.cat>

Cambra de comerç de Manresa <http://www.cambramanresa.cat/>

Consell Comarcal del Bages <http://www.ccbages.cat/>

Diputació de Barcelona (DIBA) <http://www.diba.cat>

Institut d'estadística de Catalunya IDESCAT <http://www.idescat.cat>

Observatori d'Empresa i Ocupació, Departament d'Empresa i Ocupació  
<https://ddd.uab.cat/pub/expbib/2014/20anysrll/observatoritreball>

### Bibliografia consultada

*Creixement econòmic i activitat empresarial al Bages 2009-2013*, Cambra de Comerç de Manresa, 2015

*Informe sobre l'impacte econòmic, social i ambiental d'Iberpotash*, ICL, desembre 2015

