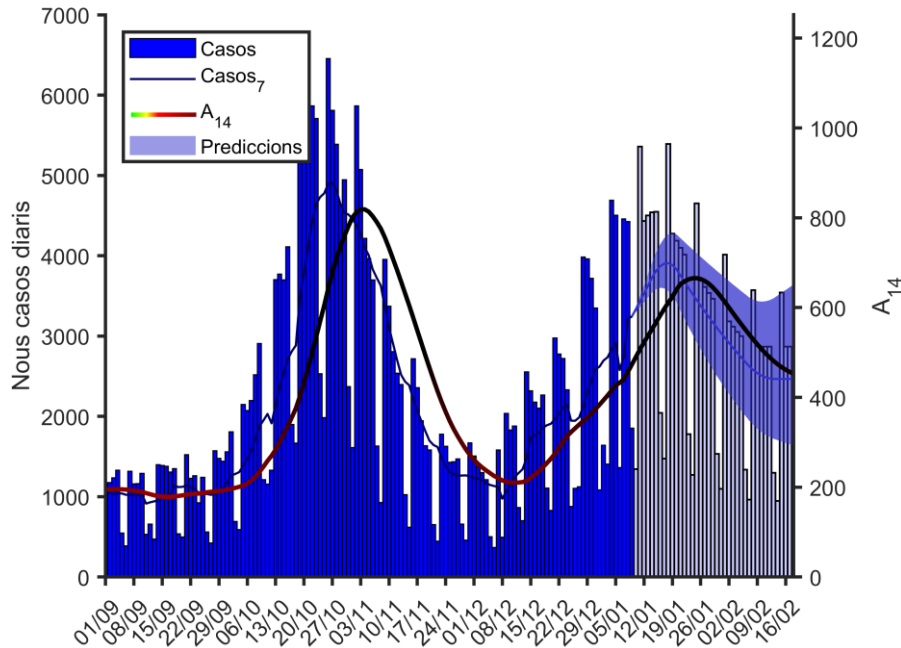
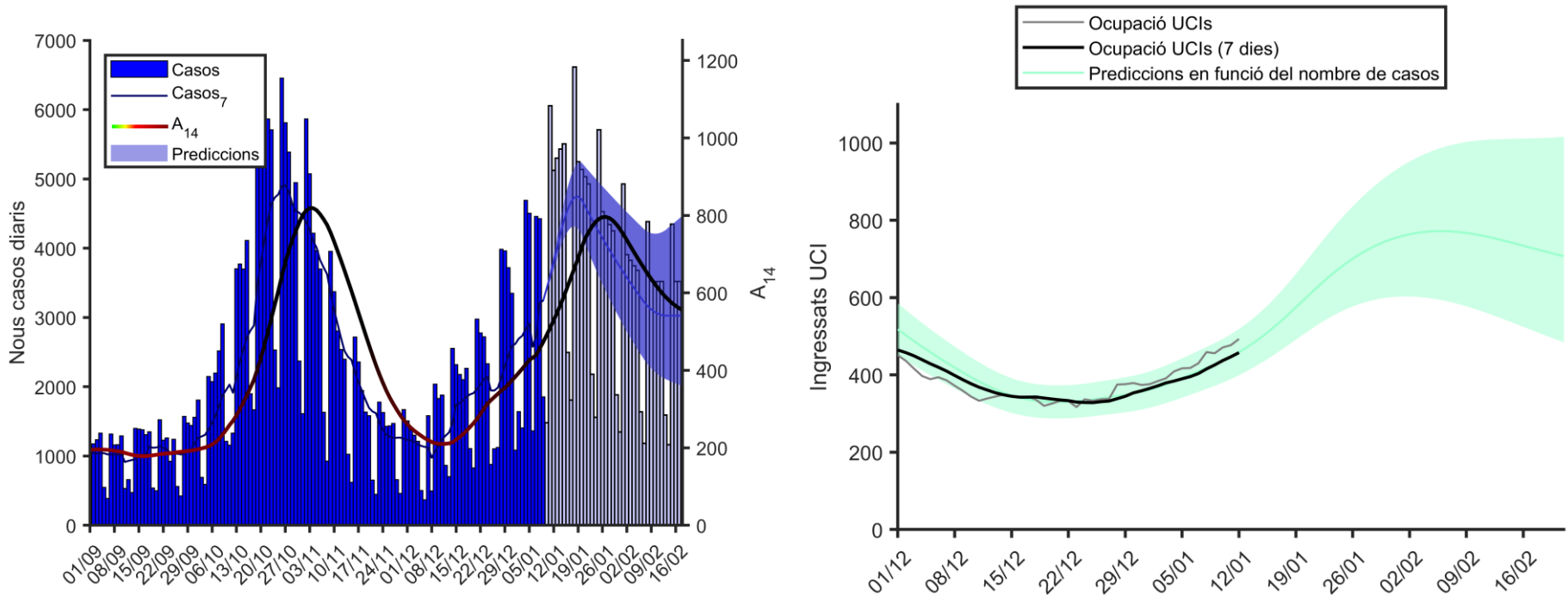


Escenari 1



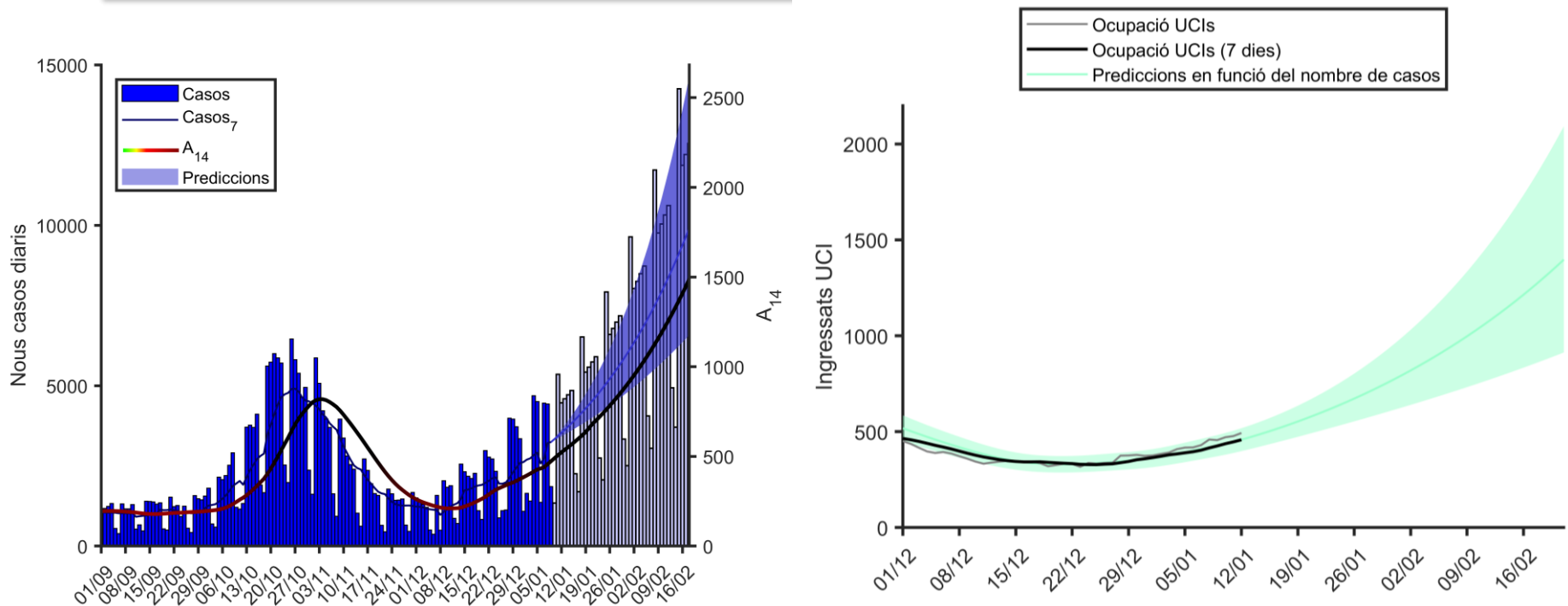
- Pic de nous casos diaris en torn el **19/01**, al voltant dels **4.500-5.000** casos/dia laborable.
- Pic d'ocupació de les UCI en torn al **03/02**, al voltant dels **670** pacients.
- Davallada molt lenta dels nous casos i, especialment, dels pacients ingressats a UCI.
- Estimacions a 14 de febrer:
 - Proper als **3.000 casos/dia laborable**.
 - En torn a **620 pacients** ingressats a UCI

Escenari 2



- Pic de nous casos diaris en torn el **19/01**, al voltant dels **6.000 casos/dia laborable**.
- Pic d'ocupació de les UCI en torn al **07/02**, en torn als **770 pacients**.
- Davallada molt lenta dels nous casos i, especialment, dels pacients ingressats a UCI.
- Estimacions a 14 de febrer:
 - Proper a **4.000 casos/dia laborable**.
 - En torn a **750 pacients** ingressats a UCI

Què passaria si les mesures actuals no fessin efecte?...¹



- El creixement actual es manté de forma persistent (Rt estable al voltant d'**1,15**)
- Estimacions a 14 de febrer:
 - En torn als **9.000 casos/dia laborable**.
 - Gairebé **1.200 pacients** ingressats a UCI

¹Aquests gràfics i estimacions no són un escenari probable a mig termini. És estrictament una hipòtesis de què passaria si les mesures actuals no aconseguissin variar la velocitat actual. Aquests gràfics serveixen per calibrar l'impacte de les mesures.

Conclusions (I)

1. El pic epidèmic s'assoliria alguns dies abans de l'inici de la campanya electoral, mentre que el pic de pressió assistencial a les UCI s'assoliria alguns dies abans de la celebració dels comicis.
2. Durant les properes setmanes ens mantindrem en fase de mitigació. Aquesta situació implicarà, fins a la celebració dels comicis:
 - Diferents graus de desprogramació d'activitat assistencial no-COVID¹
 - Dedicació intensiva, a tots els nivells assistencials, de recursos professionals per atendre patologia COVID i mantenir, alhora, el ritme de vacunacions.
 - Dificultat per realitzar un rastreig òptim per l'elevat número de contagis².

¹A partir dels 400 llits d'UCI, es comença a condicionar l'activitat assistencial i poden donar-se ja desprogramacions en alguns centres. A partir dels 500 llits, la desprogramació ja és generalitzada, sempre atenent a criteris de prioritització clínica, i, a partir dels 650, poden afectar processos urgents (neoplàsies).

²L'Agència de Salut Pública de Catalunya estima que, amb més de 3.000 contagis/dia, esdevé molt difícil realitzar un traçat detallat de totes les cadenes dels contagis que es van produint diàriament.

Conclusions (II)

3. Les prediccions epidèmiques i de pressió assistencial no permeten descartar que, en base a criteris de salut pública, s'hagin de promoure mesures que suposin un enduriment de les actualment vigents.
4. No es pot descartar una eventual acceleració de la velocitat de propagació de la pandèmia en els propers dies/setmanes per causes diverses:
 - baixes temperatures
 - impossibilitat de tallar cadenes de contagi
 - eventual extensió de la variant VOC 202012/01
 - ...
5. Si les mesures preses fins ara no atuessin el creixement actual, l'ocupació de llits de crítics i la repercussió que aquesta generaria en l'activitat assistencial no-COVID, a data de 14 de febrer, podria arribar a ser equiparable a la de la primera onada epidèmica.



Generalitat de Catalunya
Departament de Salut

***EVOLUCIÓ DE LA SITUACIÓ EPIDEMIOLÒGICA:
ESCENARIS PER AL PERÍODE ELECTORAL***

***Reunió tècnica de la Taula de Grups
Parlamentaris***

14 de gener de 2021
Parlament de Catalunya

Generalitat de Catalunya

- **Sr. Marc Ramentol i Sintas**, secretari general del Departament de Salut
- **Sra. Elisabeth Abad i Giral**, secretària general del Departament d'Interior
- **Sr. Ismael Peña-López**, director general de Participació Ciutadana i Processos Electorals
- **Sr. Xavier Llebaria**, director de l'Agència de Salut Pública
- **Sra. Marta Chandre**, subdirectora del Servei Català de la Salut

Relació de documents presentats

Departament de Salut. *Evolució de la situació epidemiològica: escenaris per al període electoral (actualització).*

Principals punts tractats i acords

Es presenta l'actualització de l'estat de la situació epidemiològica a Catalunya i els possibles escenaris previstos de cara a la campanya electoral i la jornada electoral.

La Taula demana al Govern que porti una proposta de manteniment o ajornament de la convocatòria des del doble vessant de la salut pública com del dret a votar.

La Taula demana al Govern que s'explicitin quines mesures adoptarà en cas d'un empitjorament de l'epidèmia, especialment si aquest és un factor determinant d'un possible ajornament electoral.

La Taula demana al Govern detallar els fonaments que conduirien a la vulneració d'un dret fonamental com el del dret a votar en cas que hi hagués un ajornament electoral.