

**Estimació del PIB turístic de les Terres de l'Ebre  
per al període 2003-2007**

**2 de desembre 2009**

**Juan Antonio Duro (director)  
Jordi Sardà  
Francesc Xavier Farré  
Jaume Abadia**

Grup de Recerca d'Indústria i Territori  
Departament d'Economia  
Universitat Rovira i Virgili

## **1.- Introducció**

Aquest treball construeix i analitza, per primer cop, la generació de PIB turístic a les Terres de l'Ebre i al període 2003-2007. La significació de la variable, el PIB, és ben coneguda. Aquesta ens permet sintetitzar l'evolució econòmica del sector i conèixer la seva rellevància a l'economia del territori. Els resultats de l'estudi ens permetran, de fet, corroborar la hipòtesi de que el sector turístic ha estat una de les principals puntes de llança del creixement econòmic a les Terres de l'Ebre i, de fet, hauria de ser una de les principals locomotores del seu progrés futur. Un creixement econòmic ben necessari en aquest territori donat el seu inferior nivell de renda per càpita. Un turisme que mobilitza els recursos endògens del territori (identitat, gastronomia, cultura, paisatge, recursos naturals, etc) i els posa en valor. En un moments d'incertesa davant els problemes associats amb la indústria i/o la construcció en el territori les activitats turístiques sobresurten com a gran esperança de futur.

En particular, i abans de tot, s'han de subratllar les enormes mancances de dades existents a nivell local i en particular, associades al sector turístic. Una part de la responsabilitat d'aquesta situació s'atribueix a la pròpia dificultat per acotar el que s'entén per sector turístic. En aquest estudi s'ha optat per triar una definició suficientment tancada que permet operativitzar el concepte d'una manera quantitativa. En concret, s'avaluaran les activitats conegudes com a específiques turístiques, és a dir, aquelles que sense la demanda turística es

veurien típicament sensiblement disminuïdes, seguint les directrius de la Organització Mundial de Turisme (OMT). D'aquesta manera, emergeix una estimació del PIB turístic "específic". Així, no ataquem l'estimació d'altres activitats demandades pels turistes i que, de fet, afectarien transversalment a quasi a tots els sectors econòmics. En concret, s'avaluarà el PIB dels següents subsectors : allotjament i restauració, transports (marítim i terrestre), agències de viatges i oci i entreteniment.

Per implementar les estimacions s'han considerat un ventall de fonts estadístiques. S'ha de començar la revisió d'aquestes, en primer lloc, amb les estimacions del PIB comarcal que realitza periòdicament (anualment) la Caixa de Catalunya. Altra font important han estat els registres d'establiments turístics que ha facilitat la Direcció General de Turisme de la Generalitat de Catalunya i que ens donen l'oportunitat de conèixer la demografia empresarial al territori; altra font d'informació han estat els registres de la Seguretat Social, els quals ens han permès conèixer les empreses i ocupats a les comarques a tres dígits CNAE (gràcies a la col·laboració del Departament de Treball de la Generalitat de Catalunya). Finalment, la utilització de les dades comptables d'empreses ens ha permès construir l'evolució del VAB promig o per ocupat. Aquestes han estat capturades directament de la base de dades SABI (Sistema Actualizado de Balances Ibéricos).

Finalment, avisar que les estimacions que es proveiran en les properes planes han de ser considerades com un intent inicial. A mesura que les dades de base

millorin serà possible afinar molt més la reconstrucció del PIB turístic a les Terres de l'Ebre.

## **2.- La producció a les Terres i el paper de les activitats turístiques : que ens diuen les dades de Caixa de Catalunya?**

Abans de passar al càlcul pròpiament dit del PIB de les Terres de l'Ebre convé, encara que sigui d'una forma superficial, indagar en l'estructura del turisme en aquestes comarques. Així, basant-nos en dades del Observatori de Turisme del Departament de Comerç, Turisme i Consum de la Generalitat de Catalunya, corresponents a l'any 2007, podem veure la capacitat d'allotjament. La taula adjuntada ens mostra, en valors absoluts, el nombre d'establiments hotelers que hi ha a les Terres de l'Ebre, la Costa Daurada i Catalunya. En la part intermèdia de la taula s'han normalitzat les dades per a poder comparar-les. Així, s'han obtingut el nombre d'establiments per cada mil habitants. En tots els casos els valors són inferiors als de Catalunya, però si els comparem amb els de la Costa Daurada veiem la major rellevància del turisme rural i el poc pes dels habitatges de segona residència. Finalment la part inferior de la taula ens ofereix les dades en percentatge però referits sobre el total de Catalunya. Una altra vegada la major rellevància apareix en el turisme rural

### Quadre 1: Establiments turístics a les Terres de l'Ebre, 2007

	Terres de l'Ebre	Costa Daurada	Catalunya
<i>Valors absoluts</i>			
Hotels	88	294	2671
<b>Càmpings</b>	16	54	344
<b>Turisme Rural</b>	93	157	1777
<b>Habitatges secundaris</b>	17.133	130.009	514.943
Població	177.462	553.004	134.697
<i>per cada mil habitants</i>			
Hotels	0,50	0,53	19,83
<b>Càmpings</b>	0,09	0,10	2,55
<b>Turisme Rural</b>	0,52	0,28	13,19
<b>Habitatges secundaris</b>	96,54	235,10	3.822,97
<i>% sobre el total de Catalunya</i>			
Hotels	3,3%	11,0%	
<b>Càmpings</b>	4,7%	15,7%	
<b>Turisme Rural</b>	5,2%	8,8%	
<b>Habitatges secundaris</b>	3,3%	25,2%	

Font: Elaboració pròpia a partir de dades de l' Observatori de Turisme del Departament de Comerç, Turisme i Consum de la Generalitat de Catalunya.

Pel que fa a la temporada 2007, la Costa Daurada (incloent les Terres de l'Ebre) van tenir 2.217.00 turistes que van realitzar 16.266.000 pernoctacions amb una estada mitja de 7.3 dies, que és lleugerament superior a la mitjana catalana que va ser de 7.2 dies. Pel que fa a les Terres de l'Ebre, aquestes van registrar un volum d'ocupació hotelera de 163.000 viatgers que van realitzar 377.000 pernoctacions amb una estada mitja de 2.3 dies, inferior a la mitjana catalana que va ser de 2.9 dies i molt inferior a la de la Costa Daurada que va ser de 3.9 dies. Les pernoctacions en els càmpings de la Costa Daurada (incloent les terres de l'Ebre) va ser de 3.744.000 amb una estada mitja de 5.9 dies, sent superior a la mitjana catalana, de 5.3. Finalment, les casa rurals van

experimentar una estada mitja de tres dies que coincideix amb la mitjana catalana.

Entrant en el aspecte central de la secció, el PIB és l'indicador que resumeix l'entitat productiva d'un territori. Sintetitza en una xifra la capacitat de producció agregada de les empreses ubicades a un territori, la seva competitivitat i la seva eficiència. A tenor de les dades disponibles, a través dels anuaris comarcals de Caixa de Catalunya, Terres de l'Ebre, en el període 2003-2007, hauria vist créixer el seu VAB en un 13.9% acumulat, és a dir, un ritme idèntic al de la mitjana catalana. En termes anuals, el creixement de TE hauria estat superior a la mitjana del país en el 2004 i el 2006, e inferior en el 2005 i, sobretot, en el 2007. De fet, una de les principals característiques de l'evolució econòmica de les TE és la seva elevada variabilitat, atribuïble al pes que tenen en la seva economia les activitats agràries i energètiques, força més volàtils que la resta de sectors econòmics.

Per comarques, per exemple, se'n destaca el creixement del Montsià, amb un avenç de més de tres punts percentuals per sobre de la mitjana catalana al període 2003-2007 (17.1% per un 13.9% de tot Catalunya). En l'altra cara de la moneda es troba Ribera d'Ebre, on el creixement del PIB segons Caixa de Catalunya, 8.5%, està per sota de la mitjana del principat. De fet, excepte Ribera d'Ebre, amb la influència crítica de la producció energètica, en les tres comarques restants el creixement ha estat igual o superior a la mitjana del

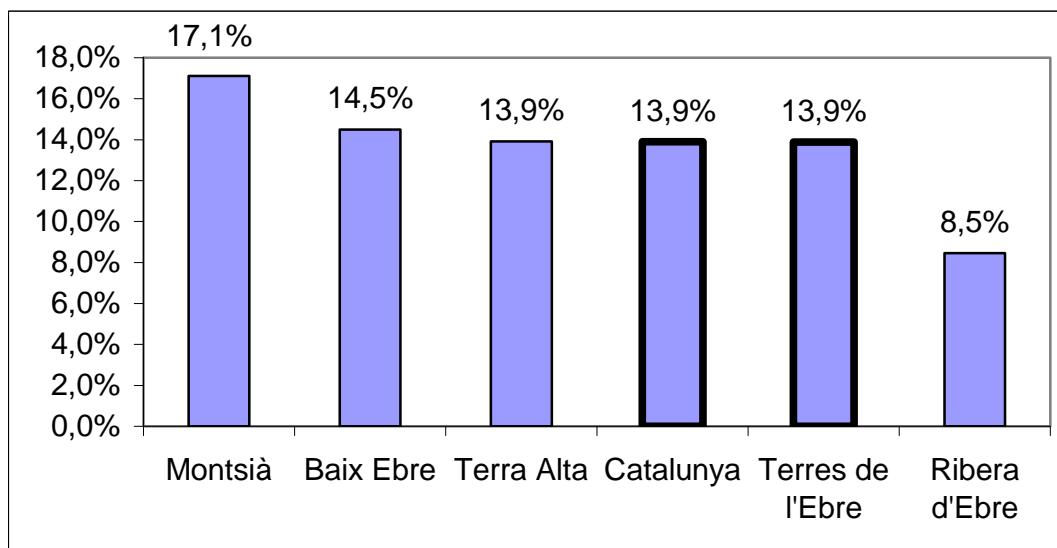
principat. Així, si s'exclou Ribera d'Ebre el creixement de l'eix territorial hauria estat d'un 15.6%.

**Quadre 2: Creixement real del PIB per comarques, 2003-2007**

	<b>2004</b>	<b>2005</b>	<b>2006</b>	<b>2007</b>	<b>Var. 03/07</b>
Baix Ebre	4.1%	2.7%	3.7%	3.3%	14.5%
Montsià	4.5%	3.1%	6.1%	2.4%	17.1%
Ribera d'Ebre	5.7%	2.7%	1.3%	-1.4%	8.5%
Terra Alta	5.4%	0.5%	6.3%	1.2%	13.9%
<b>Terres Ebre</b>	<b>4.7%</b>	<b>2.7%</b>	<b>4.1%</b>	<b>1.8%</b>	<b>13.9%</b>
<b>Catalunya</b>	<b>2.8%</b>	<b>3.1%</b>	<b>3.7%</b>	<b>3.5%</b>	<b>13.9%</b>

Font: Elaboració pròpia a partir de Caixa de Catalunya

**Gràfica 1: Creixement real del PIB anual per comarques, període acumulat 2003-2007**



Font: Elaboració pròpia a partir de Caixa de Catalunya

Si detallem l'evolució per sectors productius se'n destaca el creixement del sector terciari (18.5% a tot TE), encara que també manté un creixement diferencial positiu amb la mitjana catalana el sector industrial i el primari. El creixement del sector serveis explicaria quasi tres quartes parts del creixement global de TE. Terra Alta ha estat la comarca més expansiva en el terciari. De tota manera, els creixements d'aquest sector al territori han estat força homogenis. En el cas de la indústria ha perfilat un creixement diferencial (en relació a la mitjana catalana) més ampli (9.4% per un 5.9%). Se'ns destaca el creixement del secundari al Montsià. Pel que fa al sector primari, s'observa, així mateix, un creixement més gran, fruit, sobretot, de la senda expansiva traçada per la Terra Alta.

**Quadre 3 : Creixement del PIB per grans sectors, període acumulat 2003-2007**

	<b>Primari</b>	<b>Indústria</b>	<b>Construcció</b>	<b>Serveis</b>
Baix Ebre	10.6%	5.0%	15.2%	18.2%
Montsià	4.7%	20.1%	13.2%	19.1%
Ribera d'Ebre	3.8%	5.9%	7.1%	17.0%
Terra Alta	10.5%	-1.4%	27.7%	20.5%
<b>Terres Ebre</b>	<b>7.6%</b>	<b>9.4%</b>	<b>14.2%</b>	<b>18.5%</b>
<b>Catalunya</b>	<b>-2.1%</b>	<b>5.9%</b>	<b>21.0%</b>	<b>16.8%</b>

Font: Elaboració pròpia a partir de Caixa de Catalunya

Fruit dels creixements diferencials sectorials, i dels propis recursos productius, neixen els patrons d'especialització dels diferents espais. En el cas de TE s'observa una forta discrepància de la seva estructura productiva envers



l'estructura catalana. En efecte, a les Terres de l'Ebre el pes del sector agrari es situà al 2007 a l'entorn del 9%, lluny, doncs, del 1.5% característic de tot Catalunya. Aquest pes superior implica dos elements: menor capacitat de creixement i elevada variabilitat anual del PIB. Per altra banda, el pes de la indústria és superior, així com el de la construcció (encara que aquesta a poca distància) i és una economia menys terciaritzada (quasi 20 punts percentuals per sota de la mitjana autonòmica), encara que aquest és el sector majoritari en relació als recursos que mobilitza.

En el cas de l'especialització agrària totes les comarques en tenen un pes superior al de la mitjana catalana però, en especial, Terra Alta. En el cas del sector industrial hi ha una forta discrepància territorial. Mentre que a la Ribera d'Ebre i al Montsià el pes del sector secundari és superior a la mitjana regional aquest no és el cas del Baix Ebre i de la Terra Alta. Pel que fa al subsector de la construcció se'n destaca, per sobre de totes, la sobre-especialització de Terra Alta i del Montsià, almenys al 2007. Finalment, i pel que fa al terciari, en totes les comarques en té un pes inferior però, particularment, a la Ribera d'Ebre.

#### Quadre 4 : Especialització sectorials, grans sectors agregats, 2007

	<b>Primari</b>	<b>Indústria</b>	<b>Construcció</b>	<b>Serveis</b>
Baix Ebre	9.1%	18.9%	9.1%	62.9%
Montsià	9.6%	30.0%	12.0%	48.4%
Ribera d'Ebre	5.3%	64.2%	5.2%	25.4%
Terra Alta	26.5%	18.8%	14.1%	40.6%
<b>Terres Ebre</b>	<b>9.3%</b>	<b>32.8%</b>	<b>9.4%</b>	<b>48.4%</b>
<b>Catalunya</b>	<b>1.5%</b>	<b>24.5%</b>	<b>8.6%</b>	<b>65.4%</b>

Font: Elaboració pròpia a partir de Caixa de Catalunya

En el quadre inferior s'han pormenoritzat els resultats del creixement pel subsector del terciari disponible a les estimacions de Caixa de Catalunya que integra activitats turístiques específiques en gran mesura: l'hostaleria. Aquest subsector integra dues activitats característiques de naturalesa diferent: en primer lloc, inclou la producció hotelera, la producció total de la qual és íntegrament assignable al sector turístic i que necessita elevades dotacions de capital per treballador en ordre a produir; en segon lloc, es considera el subsector de la restauració, protagonitzat per PIMEs, més d'obra intensives i amb menor dotacions k/l. El gruix de la producció restauradora no seria, en puritat, assignable al sector turístic donat que una part satisfà demanda interna, eventualitat que complica enormement la reconstrucció del sector turístic en termes quantitius. Nosaltres, davant les dificultats estadístiques, hem optat per suposar que tota la producció és "turística". De fet, el PIB seria millor percebre-ho com la producció associada a activitats específiques turístiques.

Bé, com es veu amb el quadre adjunt, el subsector hostaler ha crescut a Terres de l'Ebre, en el període acumulat 2003-2007, un 10.7%, quasi 2 punts per sobre de la mitjana catalana. Les dades il·lustren dues situacions a nivell del territori: la de la Terra Alta i el Baix Ebre, amb creixements substantius, per un costat, i la del Montsià i la Ribera d'Ebre amb creixement limitats o negatius (el segon cas).

De totes, és el Baix Ebre la comarca on es concentra el gruix de la producció hostalera ebrenca, el 45.7% del total al 2007. Li segueix el Montsià, amb el 38.6%. Així, a totes dues comarques es concentra quasi el 85% de tota la producció de l'àmbit.

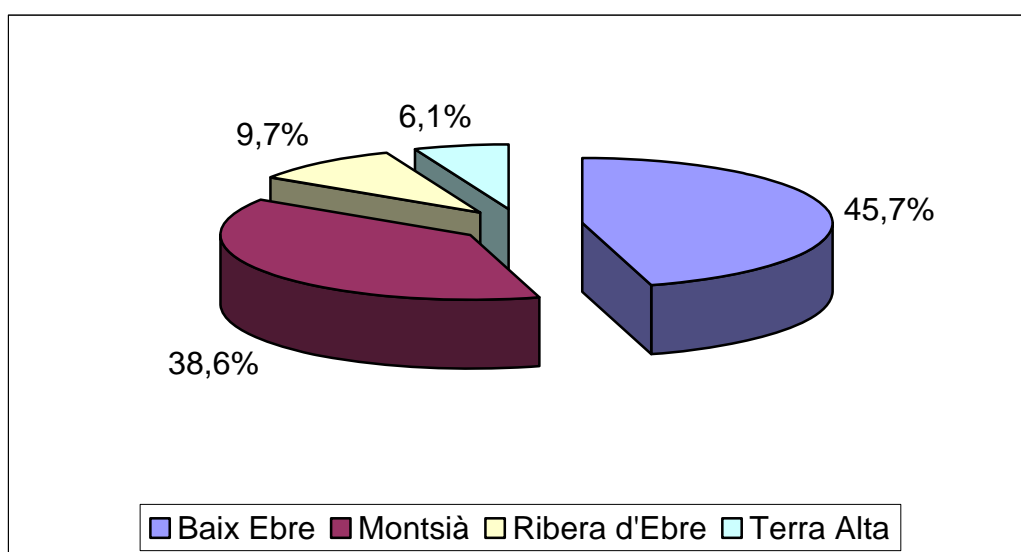
Malgrat el creixement, el pes del subsector a l'economia ebrenca és encara inferior al corresponent a tot Catalunya, segons s'extreu de les dades de Caixa de Catalunya. Així, mentre que a tot Catalunya la producció hostalera concentra el 7.4% del total a l'economia ebrenca aquest subsector n'aporta el 6.2%. Bé és veritat que el pes de l'hostaleria en l'economia del Baix Ebre, Montsià i Terra Alta es situa entre el 7.1% i el 7.3%, és a dir, molt a prop de la especialització mitjana catalana. D'aquesta manera, novament la dissimilaritat econòmica de Ribera d'Ebre vers la resta de comarques n'explica el gruix de la disparitat.

**Quadre 5: : Creixement del PIB hostaleria, acumulat 2003- 2007**

	<b>2004</b>	<b>2005</b>	<b>2006</b>	<b>2007</b>	<b>Var. 03/07</b>
Baix Ebre	-8.2%	5.7%	13.0%	11.7%	22.4%
Montsià	-6.0%	5.7%	-2.3%	4.9%	1.8%
Ribera d'Ebre	-8.4%	5.6%	-11.5%	5.4%	-9.7%
Terra Alta	-12.2%	6.3%	36.0%	8.6%	37.9%
<b>Terres Ebre</b>	<b>-7.5%</b>	<b>5.7%</b>	<b>4.7%</b>	<b>8.2%</b>	<b>10.7%</b>
<b>Catalunya</b>	<b>-8.6%</b>	<b>5.3%</b>	<b>4.8%</b>	<b>8.1%</b>	<b>9.0%</b>

Font: Elaboració pròpia a partir de Caixa de Catalunya

**Gràfica 2 : Contribució comarques a generació producció hostaleria a Terres de l'Ebre, 2007**



Font: Elaboració pròpia a partir de Caixa de Catalunya

### **Quadre 6: Especialització serveis que inclouen activitats específiques turístiques, 2007**

	<b>Hostaleria % economia</b>	<b>% serveis</b>
Baix Ebre	7.3%	11.6%
Montsià	7.1%	14.7%
Ribera d'Ebre	2.7%	10.5%
Terra Alta	7.1%	17.5%
<b>Terres Ebre</b>	6.2%	12.8%
<b>Catalunya</b>	7.4%	11.3%

Font: Elaboració pròpia a partir de Caixa de Catalunya

### **3.- La utilització de les dades de la Seguretat Social**

De totes maneres, arribats en aquest punt, hem volgut investigar quina és la imatge evolutiva que brinden altres dades. Per exemple, des del 2005 el Dept de Treball (de consulta pública) proporciona dades pormenoritzades comarcalitzades pel subsector hostaler relatives a empreses amb assalariats i ocupats (assalariats i autònoms).

Al quadre adjunt es reflecteix l'evolució dels ocupats (assalariats en el règim general de la Seguretat Social (RGSS) més autònoms (RETA)) i les empreses (empreses amb assalariats més autònoms). El primer tret que s'observa és el creixement de l'ocupació a l'hostaleria ebrenca, clarament per sobre de les dades registrades a tot Catalunya. Així, mentre que a TE l'ocupació creix al 2005-2007 un 19.4% a Catalunya ho fa d'un 10.3%. Aquest creixement no és

reparteix de manera uniforme en el territori. És certament espectacular a la Terra Alta, 42.9%, xifres més expansives que les associades al PIB de Caixa de Catalunya, i també és elevat al Baix Ebre, amb un 23%. De fet, a totes les comarques el creixement de l'ocupació hostalera ha estat superior a la mitjana catalana. És cert que a partir de l'evolució de l'ocupació no es pot establir una associació precisa amb el succeït amb el PIB per diverses raons: primer, l'evolució de la productivitat mitjana i la diferències entre les empreses que operen; i, segon, pels desfasaments temporals entre evolució de producte i ocupats.

Seguint amb l'anàlisi de les dades que exploten els arxius de la Seguretat Social, els ocupats a l'hostaleria signifiquen el 7.4% dels ocupats totals al mercat de treball ebrenc, xifra una mica superior a la catalana. La major dependència del mercat treball respecte a l'hostaleria es dóna a la Terra Alta i la menor a la Ribera d'Ebre. Quasi la meitat dels ocupats existents a l'hostaleria ebrenca ho estan al Baix Ebre i el 37.3% al Montsià.

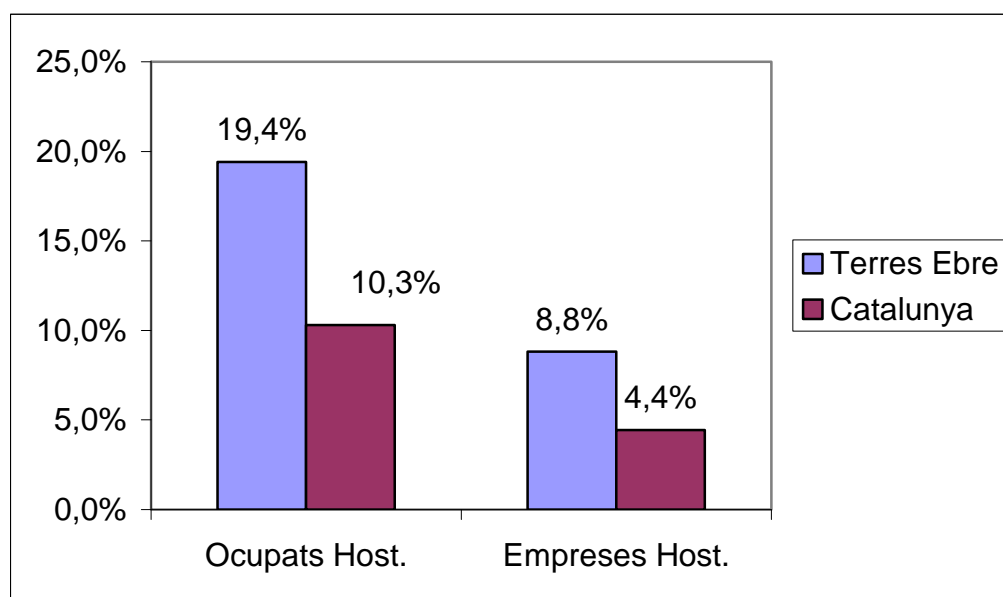
Pel que fa a les empreses, directament responsables de la generació de PIB, el seu creixement en aquests tres anys ha estat el doble del registrat a Catalunya, un 8.8% envers un 4.4%. A la Terra Alta el creixement de les empreses hostaleres es situa en un 15%. En contrast es troba Ribera d'Ebre, que perd posicions productives, almenys en funció de la població d'empreses.

**Quadre 7: : Creixement del Ocupats i Empreses hostaleria, 2005- 2007**

	<b>Ocupats</b>			<b>Empreses</b>		
	<b>2006</b>	<b>2007</b>	<b>Var. 05/07</b>	<b>2006</b>	<b>2007</b>	<b>Var. 05/07</b>
Baix Ebre	7.4%	14.4%	23.0%	5.2%	3.8%	9.2%
Montsià	7.8%	5.7%	14.0%	4.2%	5.9%	10.3%
Ribera d'Ebre	10.8%	0.8%	11.8%	-0.8%	-0.4%	-1.2%
Terra Alta	11.9%	27.8%	42.9%	7.0%	7.2%	14.7%
<b>Terres Ebre</b>	<b>8.1%</b>	<b>10.5%</b>	<b>19.4%</b>	<b>4.2%</b>	<b>4.4%</b>	<b>8.8%</b>
<b>Catalunya</b>	<b>5.4%</b>	<b>4.7%</b>	<b>10.3%</b>	<b>2.6%</b>	<b>1.8%</b>	<b>4.4%</b>

Font: Elaboració pròpia a partir de dades del Departament de Treball (Gencat).

**Gràfica 3 : Creixement Ocupats i Empreses Hostaleria Terres de l'Ebre versus Catalunya, període acumulat 2005-2007.**



Font: Elaboració pròpia a partir de dades del Departament de Treball (Gencat).

**Quadre 8 : Pesos Ocupats hostaleria sobre economia local, 2005-2007,**

	<b>2005</b>	<b>2006</b>	<b>2007</b>
Baix Ebre	7.3%	7.2%	7.7%
Montsià	7.5%	7.6%	7.4%
Ribera d'Ebre	6.0%	6.0%	5.9%
Terra Alta	6.5%	6.8%	8.3%
<b>Terres Ebre</b>	<b>7.2%</b>	<b>7.2%</b>	<b>7.4%</b>
<b>Catalunya</b>	<b>6.5%</b>	<b>6.6%</b>	<b>6.7%</b>

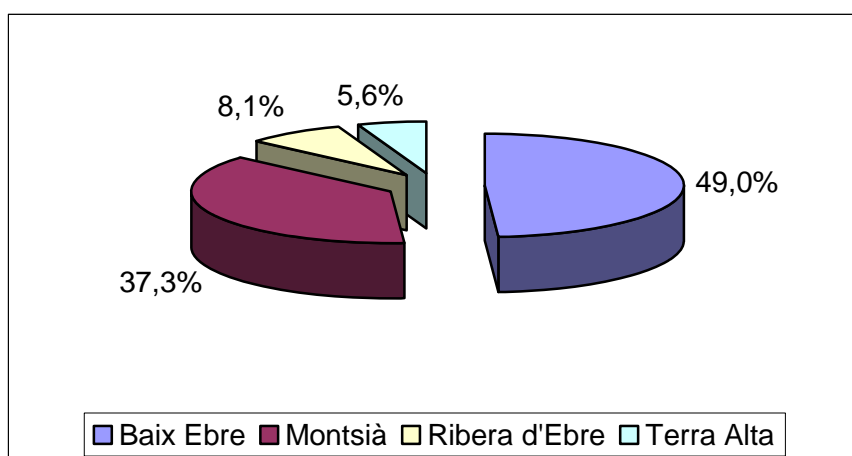
Font: Elaboració pròpia a partir de dades del Departament de Treball (Gencat).

**Quadre 9: : Pesos Empreses hostaleria sobre economia local, 2005-2007,**

	<b>2005</b>	<b>2006</b>	<b>2007</b>
Baix Ebre	10.3%	10.4%	10.3%
Montsià	11.0%	11.0%	11.1%
Ribera d'Ebre	10.6%	10.5%	10.4%
Terra Alta	9.4%	9.8%	10.3%
<b>Terres Ebre</b>	<b>10.5%</b>	<b>10.6%</b>	<b>10.6%</b>
<b>Catalunya</b>	<b>9.1%</b>	<b>9.1%</b>	<b>9.1%</b>

Font: Elaboració pròpia a partir de dades del Departament de Treball (Gencat).

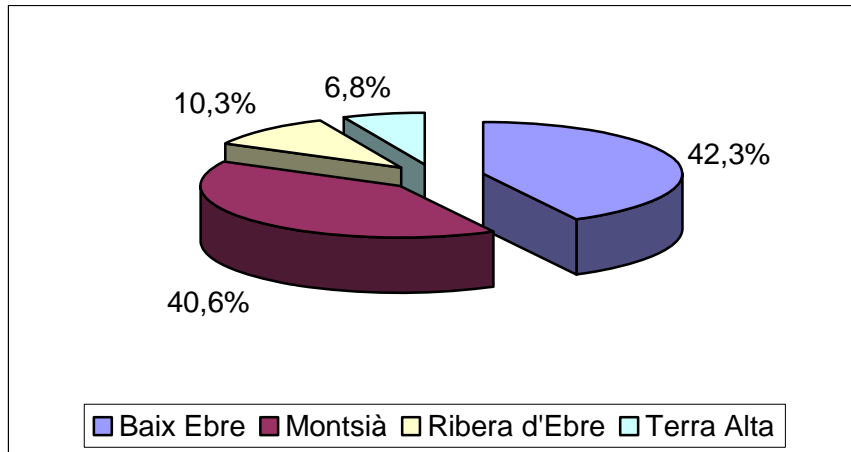
**Gràfica 4: Contribució comarques generació ocupació hoteleria 2007**



Font: Elaboració pròpia a partir de dades del Departament de Treball (Gencat).



### Gràfica 5: Contribució comarques generació empreses hostaleria



Font: Elaboració pròpia a partir de dades del Departament de Treball (Gencat).

### Quadre 10: Tamany Empreses Hostaleria, 2005-2007

	2005	2006	2007
Baix Ebre	1.91	1.95	2.15
Montsià	1.65	1.71	1.70
Ribera d'Ebre	1.28	1.43	1.44
Terra Alta	1.24	1.29	1.54
<b>Terres Ebre</b>	1.69	1.75	1.85
<b>Catalunya</b>	2.73	2.80	2.88

Nota: el tamany és mesura com el número d'ocupats per empresa

Font: Elaboració pròpia a partir de dades del Departament de Treball (Gencat).

## **4.- Una aproximació al PIB turístic característic a les Terres de l'Ebre: els subsectors específics**

Les activitats específiques es consideren aquelles que sense la demanda turística deixarien d'existir, o es veurien sensiblement disminuïdes. D'aquesta manera, en emergiria una estimació del PIB turístic "específic".

- Allotjament
- Restauració
- Serveis Transports
- AAVV
- Oci i entreteniment (cultura, esports...)

El PIB associat a l'allotjament i la restauració ens ho ofereix Caixa de Catalunya. El que s'ha fet es reconstruir una sèrie homogènia per a tot el període en la secció segona. El que farem a continuació es detallar les estimacions dels altres subsectors específics.

### **4.1. Transport**

Dins el subsector del transport s'han considerat dues activitats que pot ser d'interès incloure en les estimacions dels PIB específic turístic a TE:

- Transport terrestre (sector CNAE 602)
- Transport marítim (sector CNAE 611)

Com es percep de les estimacions inicials exhibides més abaix, la producció associada a l'ítem transport ha tingut un comportament expansiu. Amb un

creixement del 24% acumulat, centrat en l'evolució del 2006, ve protagonitzat per la vessant del transport terrestre. Els salts en alguna comarca son atribuïbles a el reduït pes empresarial i la major variabilitat de la producció resultant.

En termes comarcals, el Baix Ebre genera dues terceres parts de la producció de tot l'eix. De fet, el protagonisme de la Ribera d'Ebre i Terra Alta és nul o testimonial en la producció d'aquest subsector.

#### **Quadre 11: Creixement del PIB transport, acumulat 2003- 2007**

	<b>2004</b>	<b>2005</b>	<b>2006</b>	<b>2007</b>	<b>Var. 03/07</b>
Baix Ebre	-1,5%	0,6%	5,5%	14,5%	19,7%
Montsià	-24,9%	17,9%	104,8%	-19,2%	46,5%
Ribera d'Ebre	50,1%	-52,3%	-36,7%	-100,0%	-100,0%
Terra Alta					
<b>Terres Ebre</b>	<b>-6,6%</b>	<b>2,1%</b>	<b>30,3%</b>	<b>-0,4%</b>	<b>23,8%</b>

Font: elaboració pròpia

#### **Quadre 12: PIB transport 2003- 2007**

*Milions d'euros 2000*

	<b>2003</b>	<b>2004</b>	<b>2005</b>	<b>2006</b>	<b>2007</b>
Baix Ebre	8,60	8,47	8,53	8,99	10,30
Montsià	3,47	2,61	3,07	6,29	5,09
Ribera d'Ebre	0,35	0,53	0,25	0,16	0,00
Terra Alta	0,00	0,00	0,00	0,00	0,00
<b>Terres Ebre</b>	<b>12,42</b>	<b>11,61</b>	<b>11,85</b>	<b>15,45</b>	<b>15,39</b>

Font: elaboració pròpia

## 4.2. Agències Viatges

El creixement de la producció associada als agents d'intermediació turística (sector CNAE-93 633) ha estat força significativa. És cert, però, que els nivells inicials de partida son limitats. Així, la producció global acumulada en el període 2003-07 va créixer per sobre del 200%. Baix Ebre, Montsià i Ribera d'Ebre mantenen creixements elevats mentre que la Terra Alta és manté amb una dinàmica menys expansiva.

En nivells absoluts el PIB associat als agents d'intermediació va arribar als 2.6 milions d'euros de l'any 2000 al 2007 (valoració en euros constants). D'aquests el 48% es generen al Baix Ebre i el 42% al Montsià. D'aquesta manera, totes dues comarques contribueixen a generar el 90% de la producció del subsector a tot Terres de l'Ebre.

**Quadre 13: Creixement del PIB AAVV 2003- 2007**

	<b>2004</b>	<b>2005</b>	<b>2006</b>	<b>2007</b>	<b>Var. 03/07</b>
Baix Ebre	25,6%	28,5%	27,3%	42,6%	192,9%
Montsià	51,9%	11,3%	25,4%	71,7%	263,9%
Ribera d'Ebre	-3,4%	11,3%	112,1%	11,6%	154,7%
Terra Alta	-3,4%	11,3%	6,1%	11,6%	27,3%
<b>Terres Ebre</b>	<b>30,5%</b>	<b>19,6%</b>	<b>31,7%</b>	<b>48,8%</b>	<b>205,6%</b>

Font: elaboració pròpia

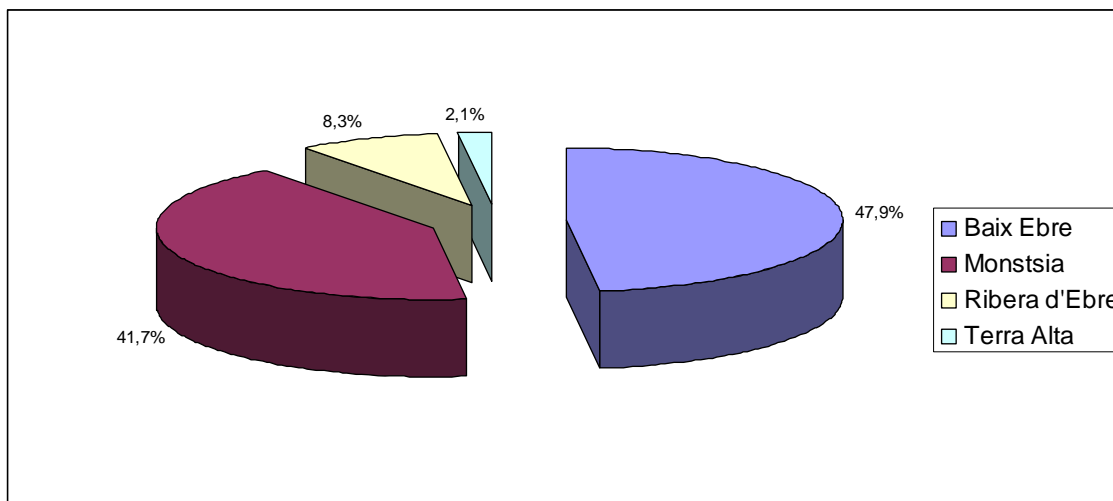
## Quadre 14 : PIB AAVV 2003- 2007

Milions d'euros 2000

	2003	2004	2005	2006	2007
Baix Ebre	0,42	0,53	0,68	0,86	1,23
Montsià	0,29	0,45	0,50	0,62	1,07
Ribera d'Ebre	0,08	0,08	0,09	0,19	0,21
Terra Alta	0,04	0,04	0,05	0,05	0,05
<b>Terres Ebre</b>	<b>0,84</b>	<b>1,10</b>	<b>1,31</b>	<b>1,72</b>	<b>2,57</b>

Font: elaboració pròpia

## Gràfica 6: Generació PIB AAVV per comarques (%),2007



Font: elaboració pròpia

### 4.3 Oci i entreteniment

El subsector de l'oci l'entreteniment aglutina les següents activitats econòmiques:

- Activitats artístiques i espectacles (sector CNAE 923)
- Activitats biblioteques, arxius, museus, i altres institucions culturals (sector CNAE 923)
- Activitats esportives (sector CNAE 926)
- Activitats recreatives diverses (sector CNAE 927)

Novament el creixement del PIB, en aquest cas associat a l'oci i l'entreteniment, ha estat força elevat. En termes acumulats l'augment hauria estat del 185% al període 2003-2007. Destaca el creixement portat a terme al Montsià.

El PIB vinculat en aquest subsector hauria assolit pràcticament els 42.4 milions d'euros de l'any 2000 a l'exercici del 2007. D'aquests, quasi 21 es generen al Baix Ebre i 16 al Montsià.

**Quadre 15: Creixement del PIB Oci i entreteniment, acumulat 2003- 2007**

	<b>2004</b>	<b>2005</b>	<b>2006</b>	<b>2007</b>	<b>Var. 03/07</b>
Baix Ebre	37,0%	-4,4%	52,4%	5,4%	110,2%
Montsià	41,4%	72,0%	67,8%	28,4%	424,0%
Ribera d'Ebre	16,9%	1,9%	47,0%	31,3%	129,9%
Terra Alta	59,6%	-1,5%	255,8%	2,7%	474,2%
<b>Terres Ebre</b>	<b>36,1%</b>	<b>13,0%</b>	<b>60,5%</b>	<b>15,3%</b>	<b>184,6%</b>

Font: elaboració pròpia

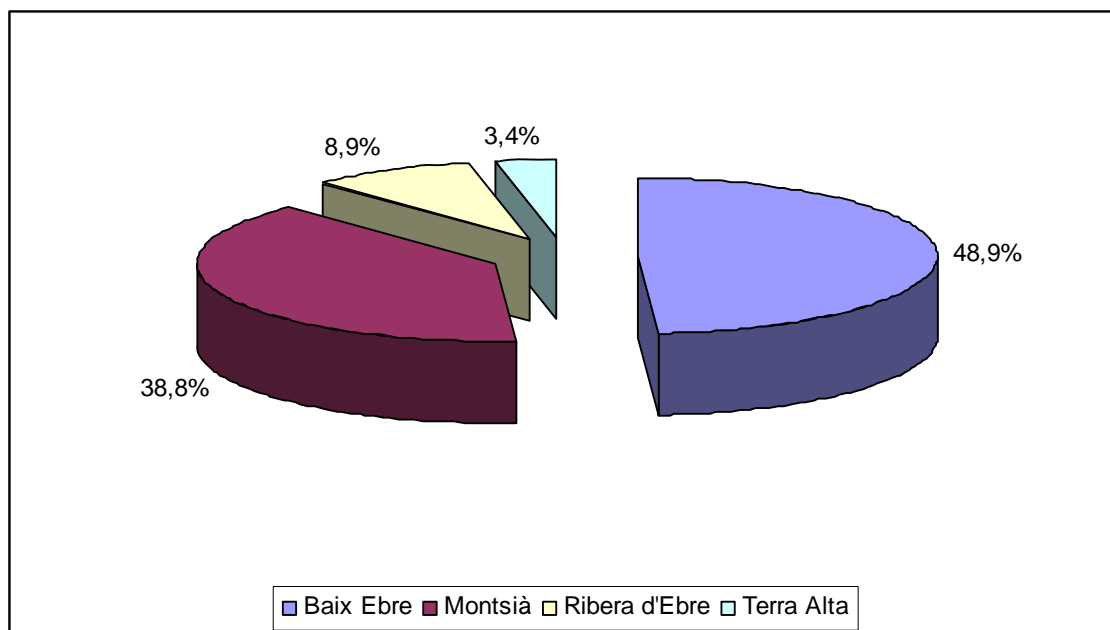
**Quadre 16: : PIB Oci i entreteniment, acumulat 2003- 2007**

*Milions d'euros 2000*

	<b>2003</b>	<b>2004</b>	<b>2005</b>	<b>2006</b>	<b>2007</b>
Baix Ebre	9,86	13,50	12,91	19,66	20,72
Montsià	3,14	4,43	7,63	12,80	16,43
Ribera d'Ebre	1,64	1,92	1,96	2,88	3,78
Terra Alta	0,25	0,40	0,39	1,39	1,43
<b>Terres Ebre</b>	<b>14,88</b>	<b>20,25</b>	<b>22,88</b>	<b>36,73</b>	<b>42,36</b>

Font: elaboració pròpia

**Gràfica 7: Generació PIB Oci i entreteniment per comarques (%),2007**



Font: elaboració pròpia

## 5. El PIB turístic específic global

En aquesta secció s'ajunten les diferents activitats específiques turístiques revisades a les seccions anteriors per tenir una imatge global de l'evolució del sector i la seva posició a l'estructura econòmica de les comarques de l'Ebre. De tota manera, i abans d'entrar en les xifres, s'ha de matisar que les estimacions només contemplarien una part de l'impacta del sector a l'economia de les Terres de l'Ebre. En primer lloc, perquè una part de la demanda turística es cobreix amb sectors no específics, part que és força complicat d'estimar; en segon lloc, perquè no es consideren els impactes indirectes de les activitats específiques sobre d'altres activitats productives.

Segons les nostres estimacions, el PIB associat a les activitats específiques turístiques va créixer en el període acumulat 2003-2007 d'un 24.4%, dos cops per sobre que el creixement de l'economia global, atribuïble al gran creixement del sector de l'oci, i del transport, en menor mesura. Per comarques l'expansió més clara correspon a la Terra Alta (fonamentat en el creixement de l'hostaleria), seguida del Baix Ebre i del Montsià, evolució que contrasta amb la reducció experimentada per a la producció a la Ribera d'Ebre.

El PIB associat a les activitats específiques es vindria accelerant tot just des del 2005, deixant enrere la detracció del 2004. Així, el PIB específic hauria crescut per sobre del 6% al 2005, per sobre del 12% al 2006 i el 9% al 2007, confirmant-se la hipòtesi prèvia d'expansió diferencial.

El PIB específic total, amb un volum estimat de 264.5 milions d'euros (de l'any 2000), concentraria a l'exercici del 2007 el 8% de l'estructura econòmica de les Terres de l'Ebre. El creixement diferencial l'ha portat a augmentar quasi 1 punt percentual el seu pes relatiu respecte a l'economia global de l'eix des del 2003.

Per comarques, la major dependència sectorial es localitza al Baix Ebre (on es concentra el 47% del producte específic global), amb un 9.8% d'importància relativa. En l'altre costat trobem a la Ribera d'Ebre, on solament el 3.2% de la seva economia depèn d'aquest tipus d'activitats.



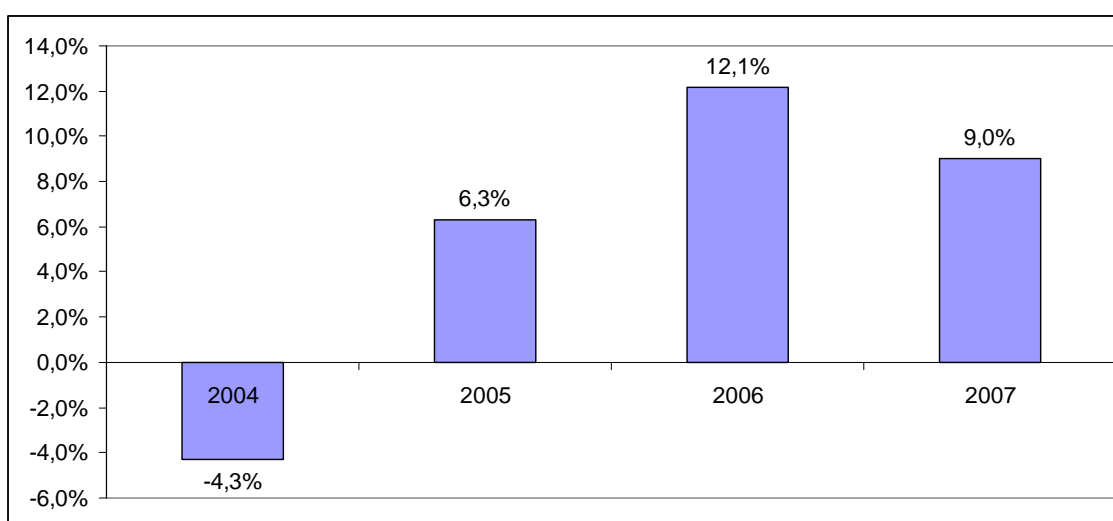
En termes del subsectors, el gruix de la producció específica s'associa, com era d'esperar, amb l'allotjament i la restauració, els quals suposen el 77% de producte global a les Terres de l'Ebre. Li segueix l'oci i l'entreteniment, amb un 16% de total. Lluny ja figuren el transport, 6%, i les activitats associades a l'intermediació turística, 1%.

**Quadre 17: Creixement del PIB associat a activitats específiques turístiques 2003- 2007**

	2004	2005	2006	2007	Var. 03/07
Baix Ebre	-2,8%	3,9%	17,8%	11,1%	32,1%
Montsià	-4,8%	9,8%	7,7%	6,9%	20,3%
Ribera d'Ebre	-5,8%	4,0%	-6,4%	8,1%	-0,9%
Terra Alta	-10,2%	5,9%	45,6%	8,0%	49,5%
<b>Terres Ebre</b>	<b>-4,3%</b>	<b>6,3%</b>	<b>12,1%</b>	<b>9,0%</b>	<b>24,4%</b>

Font: elaboració pròpia

**Gràfica 8: Creixement PIB turístic específic Terres de l'Ebre 2003-2007**



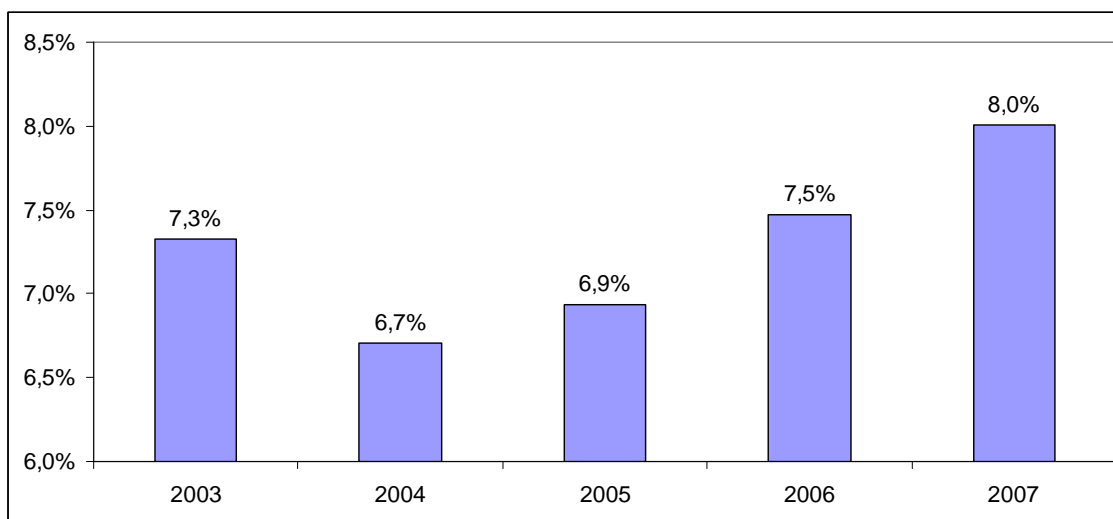
Font: elaboració pròpia

**Quadre 18: PIB associat a activitats específiques turístiques 2003- 2007**  
*Milions d'euros 2000*

	<b>2003</b>	<b>2004</b>	<b>2005</b>	<b>2006</b>	<b>2007</b>
Baix Ebre	95,01	92,35	95,91	112,94	125,46
Montsià	84,24	80,16	88,04	94,79	101,33
Ribera d'Ebre	24,05	22,67	23,57	22,06	23,84
Terra Alta	9,26	8,31	8,81	12,82	13,84
<b>Terres Ebre</b>	<b>212,56</b>	<b>203,49</b>	<b>216,32</b>	<b>242,60</b>	<b>264,48</b>

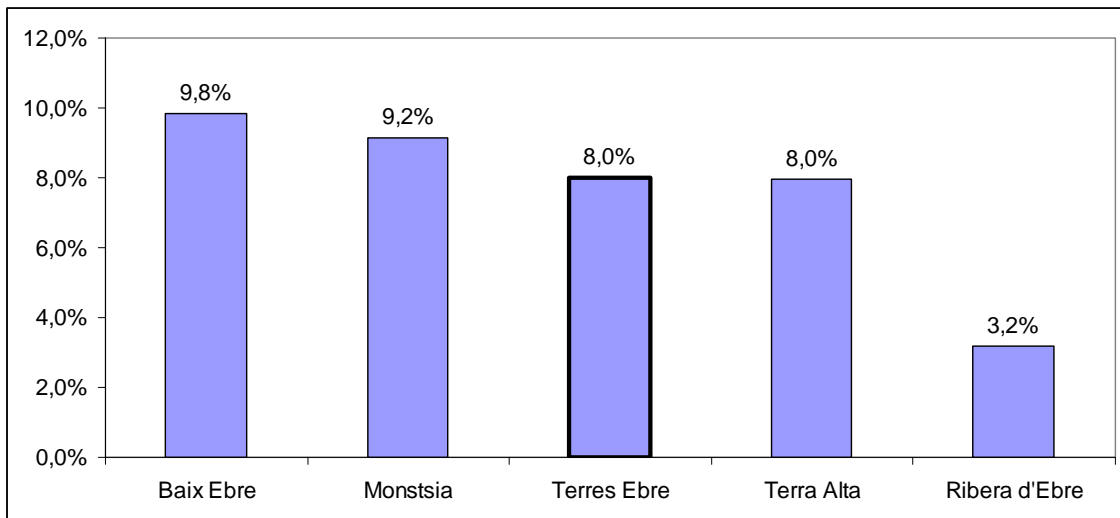
Font: elaboració pròpia

**Gràfica 9: Pes PIB activitats específiques turístiques sobre economia global Terres de l'Ebre, 2003-2007**



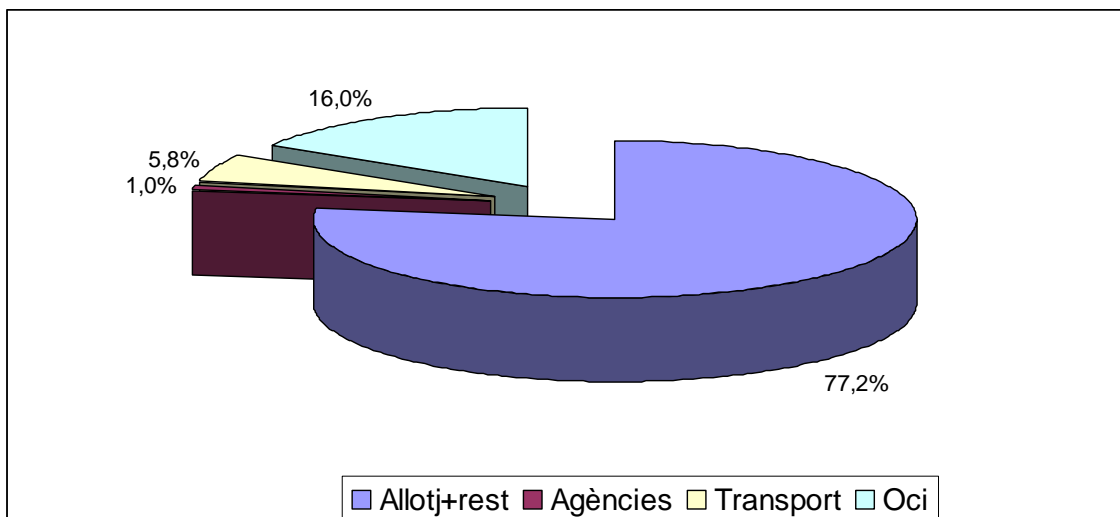
Font: elaboració pròpia

**Gràfica 10: Pes PIB activitats específiques turístiques sobre economies comarcals, 2007**



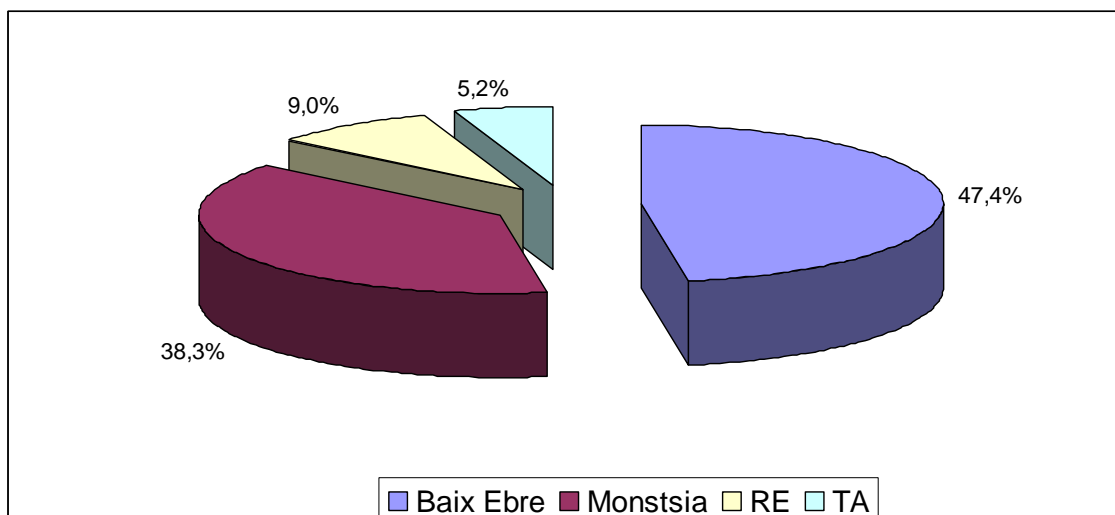
Font: elaboració pròpia

**Gràfica 11: Contribució de les activitats específiques turístiques a la generació global de PIB específic turístic a Terres de l'Ebre, 2007**



Font: elaboració pròpia

**Gràfica 12: Contribució de les comarques a la generació global de PIB específic turístic, 2007**



Font: elaboració pròpia

## 6.- Consideracions finals

Les estimacions apunten cap a un creixement significatiu de les activitats específiques turístiques a les Terres de l'Ebre al període 2003-2007. Amb les reserves que obliguen les estadístiques de base utilitzades per a la reconstrucció, l'estudi conclou un progressiu augment del pes d'aquestes activitats en l'economia territorial i, en particular, a la comarca de la Terra Alta. En particular, el pes d'aquestes activitats dins l'estructura econòmica global s'aproximà al 2007 al 8% del total, quan no arribaven al 6.5% al 2003. Més del 80% de tota la generació de PIB específic es concentra en dues comarques: Baix Ebre i el Montsià.

De fet, la capacitat de creixement del sector es significativa. Davant els problemes del sector industrial al territori i la desconfiança a mig terme que genera la recuperació del sector construcció sembla que el turisme es pot convertir en el principal motor econòmic de les TE, al menys en termes de volum. Una bona promoció, unes bones xarxes relacionals dels agents, la cooperació públic-privada i el convenciment de la població seran claus en aquest procés. Recursos turístics no en falten.